

# Utilizar VMware Identity Manager Desktop

VMware Identity Manager 2.8  
VMware Identity Manager 2.9.1

**vmware**<sup>®</sup>

Puede encontrar la documentación técnica más actualizada en el sitio web de VMware en:

<https://docs.vmware.com/es/>

En el sitio web de VMware también están disponibles las últimas actualizaciones del producto.

Si tiene algún comentario sobre esta documentación, envíelo a la siguiente dirección de correo electrónico:

[docfeedback@vmware.com](mailto:docfeedback@vmware.com)

Copyright © 2013 – 2016 VMware, Inc. Todos los derechos reservados. [Copyright e información de marca registrada.](#)

**VMware, Inc.**  
3401 Hillview Ave.  
Palo Alto, CA 94304  
[www.vmware.com](http://www.vmware.com)

**VMware, Inc.**  
Paseo de la Castellana 141. Planta 8.  
28046 Madrid.  
Tel.: + 34 91 418 58 01  
Fax: + 34 91 418 50 55  
[www.vmware.com/es](http://www.vmware.com/es)

# Contenido

Acerca de cómo utilizar VMware Identity Manager Desktop	5
<b>1 Utilizar VMware Identity Manager Desktop</b>	<b>7</b>
Instalar Identity Manager Desktop	8
Conectarse al portal de aplicaciones desde Identity Manager Desktop	9
Cerrar sesión de Identity Manager Desktop	10
Desconectarse desde el servidor de Identity Manager	10
Desinstalar Identity Manager Desktop	11
Desvincular su equipo Windows desde el portal de aplicaciones	11
Solución de problemas de Identity Manager Desktop	11
<b>Índice</b>	<b>13</b>



# Acerca de cómo utilizar VMware Identity Manager Desktop

---

En esta guía se describe cómo utilizar la aplicación VMware Identity Manager Desktop para acceder a los recursos empaquetados de VMware ThinApp.

## **Público objetivo**

Esta información está destinada a usuarios a quienes el administrador de sistema les configuró una cuenta en el centro de servicios de recursos de su compañía.




# Utilizar VMware Identity Manager Desktop

# 1

Si su administrador le ha proporcionado aplicaciones que están empaquetadas como aplicaciones de VMware ThinApp®, necesita la aplicación VMware Identity Manager™ Desktop para acceder y utilizar aplicaciones ThinApp. Identity Manager Desktop es una aplicación para Windows que sincroniza los paquetes ThinApp con el sistema Windows, una vez que ha verificado sus autorizaciones.

Cuando instale Identity Manager Desktop y se conecte al servicio por primera vez, comprobará sus autorizaciones y descargará las aplicaciones ThinApp a las que pueda acceder. Los administradores determinan el método de descarga para instalar Identity Manager Desktop. Entre los métodos de descarga se incluyen la copia de archivos en la red y la descarga HTTP. En algunos casos, es posible que su administrador haya establecido esta opción para transmitir las aplicaciones ThinApp desde un recurso compartido de red. Después de instalar las aplicaciones ThinApp, aparecerán en el menú **Inicio > Todos los programas** o en su escritorio, en función de la aplicación.

Identity Manager Desktop debe estar en ejecución y conectado al servicio, de tal forma que las aplicaciones nuevas o actualizadas se sincronicen con su sistema. La sincronización se produce en intervalos regulares. El intervalo de sincronización predeterminado es de 5 minutos, pero puede ser modificado por su administrador.

El menú de Identity Manager Desktop, que aparece al hacer clic en el icono  situado en la barra de tareas, muestra la siguiente hora de sincronización programada. Si se desconecta del servicio, las aplicaciones se sincronizarán la próxima vez que vuelva a conectarse e iniciar sesión en su portal de aplicaciones.

Cuando inicia una aplicación ThinApp, Identity Manager Desktop comprueba en el servicio si está autorizado para acceder a ella. Es posible que no pueda iniciar la aplicación si Identity Manager Desktop no está conectado al servicio.

Este capítulo cubre los siguientes temas:

- [“Instalar Identity Manager Desktop,”](#) página 8
- [“Conectarse al portal de aplicaciones desde Identity Manager Desktop,”](#) página 9
- [“Cerrar sesión de Identity Manager Desktop,”](#) página 10
- [“Desconectarse desde el servidor de Identity Manager,”](#) página 10
- [“Desinstalar Identity Manager Desktop,”](#) página 11
- [“Desvincular su equipo Windows desde el portal de aplicaciones,”](#) página 11
- [“Solución de problemas de Identity Manager Desktop,”](#) página 11

## Instalar Identity Manager Desktop

Si el administrador le proporcionó acceso a las aplicaciones empaquetadas ThinApp, debe instalar Identity Manager Desktop en el sistema Windows para usar estas aplicaciones.

### Prerequisitos

Compruebe que cumple los siguientes requisitos antes de instalar la aplicación:

- Sistemas operativos compatibles: Windows 7, Windows 8, Windows 8.1, Windows 10, Windows Server 2008 y Windows Server 2012.

El instalador de Identity Manager Desktop incluye las versiones de 32 y de 64 bits. Se selecciona automáticamente la versión apropiada.

- Espacio de disco: 15 MB para la aplicación Identity Manager Desktop y 2837 KB para la función de compatibilidad del paquete ThinApp. Si los paquetes ThinApp se instalan de forma local, necesitará más espacio adicional.
- Privilegios de administrador en el sistema Windows

---

**NOTA:** Antes de instalar Identity Manager Desktop, cierre todas las aplicaciones abiertas.

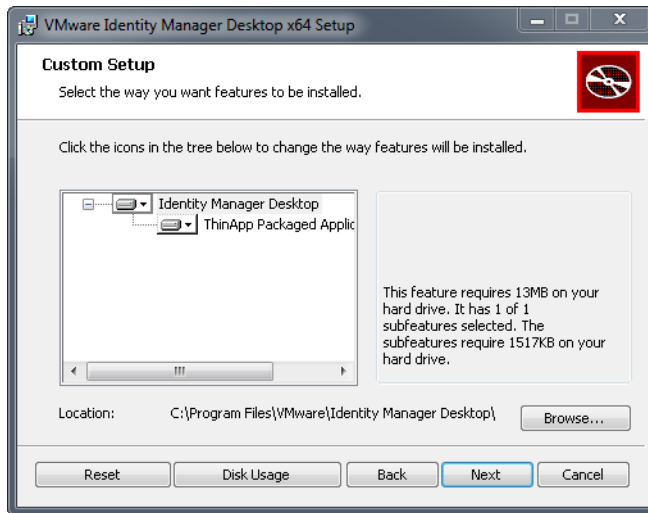
---

### Procedimiento


- 1 Descargue VMware Identity Manager Desktop.
  - a Inicie sesión en el portal de aplicaciones usando un navegador.
  - b En la barra de direcciones del navegador, introduzca la URL del portal de aplicaciones/descargar. Por ejemplo, <https://myco.example.com/download>.
  - c Haga clic en **Descargar el cliente de escritorio para Windows** para descargar Identity Manager Desktop.
  - d Guarde el archivo en su equipo.
- 2 Haga doble clic en el archivo ejecutable que descargó.
- 3 En el asistente de instalación, haga clic en **Siguiente**.
- 4 Acepte el Contrato de licencia para el usuario final de VMware y, a continuación, haga clic en **Siguiente**.
- 5 Seleccione las funciones que desea instalar.

Aparecen en una lista todas las funciones junto con sus requisitos de espacio. Actualmente solo se ofrece soporte para la aplicación empaquetada ThinApp.





- a Para comprobar si cuenta con espacio de disco suficiente para instalar la aplicación y las funciones seleccionadas, haga clic en **Uso del disco**.
  - b Haga clic en **Examinar** y seleccione la ubicación de la instalación.  
La ubicación predeterminada es C:\Program Files\VMware\Identity Manager Desktop.
- 6 Haga clic en **Siguiente**.
  - 7 Haga clic en **Instalar**.
  - 8 Cuando se completa la instalación, haga clic en **Finalizar** para salir del asistente.

Se inicia la aplicación Identity Manager Desktop y aparece el icono (  ) en la barra de tareas, en caso de que no desmarcara la opción **Iniciar Identity Manager Desktop**. La aplicación también se agrega al menú **Inicio** y puede iniciarla al hacer clic en **Inicio > Todos los programas > VMware > Identity Manager Desktop**.

### Qué hacer a continuación

Inicie sesión en el portal de aplicaciones.


## Conectarse al portal de aplicaciones desde Identity Manager Desktop

Después de instalar la aplicación Identity Manager Desktop en su sistema Windows, inicie sesión en el portal de aplicaciones y acceda a las aplicaciones ThinApp para las que tiene autorización.

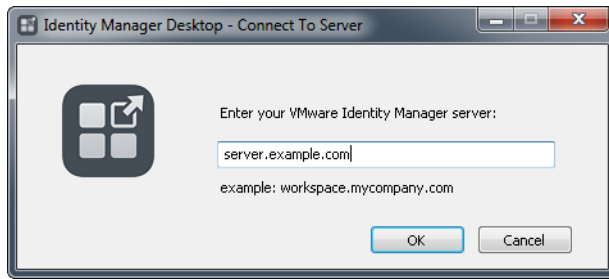
### Procedimiento



- 1 Si no se está ejecutando Identity Manager Desktop, en el menú **Inicio** de Windows, seleccione **Todos los programas > VMware > Identity Manager Desktop**.

El icono de la aplicación (  ) aparece en la barra de tareas de Windows.

- 2 Haga clic en el icono (  ) y seleccione **Conectarse al servidor**.
- 3 Introduzca la URL del servidor de Identity Manager y haga clic en **Aceptar**.

Por ejemplo:



- 4 Haga clic en el icono  y vuelva a seleccionar **Iniciar sesión**.  
Si se configuró Kerberos en el servidor, se iniciará su sesión automáticamente. De lo contrario, siga los siguientes pasos.
- 5 Seleccione el dominio y haga clic en **Siguiente**.
- 6 Introduzca el nombre de usuario y la contraseña y haga clic en **Iniciar sesión**.
- 7 Haga clic en el icono  y seleccione **Abrir mi portal Identity Manager** para ver e iniciar las aplicaciones ThinApp para las que tiene autorización.

---

**NOTA:** El proceso de inicio de sesión puede ser diferente si el servicio se configuró para alternar métodos de autenticación.

---

Cuando haga clic en una aplicación ThinApp en el portal de aplicaciones, se agrega al menú **Inicio** de su sistema y a la carpeta Archivos de programa o al escritorio, dependiendo de la aplicación. La aplicación se descarga en el sistema o se ejecuta desde los recursos compartidos de red, según la configuración del administrador. Tenga en cuenta que una aplicación que aparece en el portal de usuario puede no estar disponible en su sistema hasta la próxima vez que el cliente Identity Manager Desktop se sincronice con el servicio.


Identity Manager Desktop sincroniza las aplicaciones en el sistema Windows en intervalos regulares. Si su administrador le autoriza para usar una nueva aplicación o proporciona una actualización, esta aparece en su sistema después de la siguiente sincronización.

## Cerrar sesión de Identity Manager Desktop

Puede cerrar sesión sin desconectarse del servicio.

Cuando cierra sesión, las aplicaciones empaquetadas ThinApp no se sincronizan con el equipo. Las actualizaciones se sincronizarán la próxima vez que inicie sesión. Es posible que no vea las actualizaciones hasta la siguiente sincronización, ya que Identity Manager Desktop se sincroniza con el servidor en intervalos regulares.

### Procedimiento

- 1 En la barra de tareas, haga clic en el icono de Identity Manager Desktop (.
- 2 Seleccione **Cerrar sesión**.

## Desconectarse desde el servidor de Identity Manager

Se puede desconectar de la aplicación Identity Manager Desktop desde el servidor.

### Procedimiento

- 1 En la barra de tareas, haga clic en el icono de Identity Manager Desktop (.

- 2 Seleccione **Desvincular del servidor**.

## Desinstalar Identity Manager Desktop

Puede desinstalar Identity Manager Desktop desde su sistema Windows con el método Windows estándar utilizado para desinstalar programas.

Si detecta algún problema, puede ver el archivo de registro de desinstalación en la página %TEMP%\hws-desktop-client-uninstall.log.

### Prerequisitos

Tiene privilegios de administrador en su sistema Windows.

### Procedimiento

- 1 Haga clic en el botón **Inicio**.
- 2 Seleccione **Panel de control > Programas y características**.
- 3 Seleccione **Identity Manager Desktop** y haga clic en **Desinstalar** en la parte superior de la página.

## Desvincular su equipo Windows desde el portal de aplicaciones

Puede desvincular su equipo Windows desde su cuenta. Al realizar esta acción, se deshabilita el dispositivo y no podrá acceder a su cuenta (a menos que usted u otro usuario vuelva a iniciar sesión).

### Procedimiento

- 1 En la página del portal de aplicaciones, haga clic en la flecha abajo situada junto a su nombre y seleccione **Dispositivos**.
- 2 En la casilla de verificación Desvincular este equipo, haga clic en **Aceptar**.

El dispositivo se deshabilitará inmediatamente de su cuenta. Debe volver a introducir la información sobre su cuenta en el equipo para volver a vincularla con su cuenta.

## Solución de problemas de Identity Manager Desktop

Para solucionar los errores, puede ver los archivos de registro para Identity Manager Desktop y su instalador. También puede recopilar un paquete de diagnóstico para enviárselo al administrador del servicio.

### Ver los archivos de registro de Identity Manager Desktop

Los archivos de registro capturan determinada información sobre cómo la aplicación Identity Manager Desktop se está ejecutando. Los archivos de registro para la aplicación Identity Manager Desktop y sus componentes se guardan en la carpeta %LOCALAPPDATA%\VMware\Identity Manager Desktop. Se guardan los diez archivos de registro más recientes.



Los archivos de registro para el instalador se guardan en la carpeta %TEMP%. Estos archivos de registro se denominan *vmmsi.log-timestamp* y *vminst.log-timestamp*.

De forma predeterminada, solo se registran los errores. Para la solución de problemas, es posible que necesite cambiar la configuración de nivel de registro en el registro de Windows. El administrador de su sistema puede ayudarle a modificar los resultados de los archivos de registro.

## Recopilar información de diagnóstico de Identity Manager Desktop

Si tiene problemas al usar Identity Manager Desktop y no puede solucionarlos, puede recopilar la información de diagnóstico para enviarla al administrador de sistema. Esta información ayuda al administrador o al ingeniero de soporte técnico a diagnosticar y solucionar los problemas.

### Procedimiento

- 1 En la barra de tareas, haga clic en el icono de Identity Manager Desktop () y seleccione **Acerca de Identity Manager Desktop**.
- 2 En el cuadro de diálogo Acerca de Identity Manager Desktop, haga clic en **Recopilar información de diagnóstico**.  
La información del sistema y los archivos de registro se recopilan y se guardan en un archivo zip.
- 3 Apunte la ubicación del archivo zip y envíelo al administrador de sistema.  
Puede revisar los contenidos del archivo zip antes de enviarlo. También puede revisar las directivas de privacidad haciendo clic en el icono , seleccionando **Acerca de Identity Manager Desktop** y, finalmente, haciendo clic en **Directiva de privacidad**.

# Índice

## **A**

archivos de registro **11**

## **D**

desinstalar Identity Manager Desktop **11**

desvincular **11**

## **E**

escritorio **5**

## **I**

Identity Manager Desktop

archivos de registro **11**

cerrar sesión **10**

conectarse al servicio **9**

desconectarse **10**

desinstalar **11**

instalar **8**

recopilar información de diagnóstico **12**

## **P**

paquete de información de diagnóstico **12**

## **T**

ThinApp **9**

