

Guía de transición a vRealize Automation 8

Octubre de 2022
vRealize Automation 8.3

Puede encontrar la documentación técnica más actualizada en el sitio web de VMware:

<https://docs.vmware.com/es/>

VMware, Inc.
3401 Hillview Ave.
Palo Alto, CA 94304
www.vmware.com

VMware Spain, S.L.
Calle Rafael Boti 26
2.ª planta
Madrid 28023
Tel.: +34 914125000
www.vmware.com/es

Copyright © 2022 VMware, Inc. Todos los derechos reservados. [Información sobre el copyright y la marca comercial.](#)

Contenido

- 1** Guía de transición a vRealize Automation 8 6
- 2** Cómo se actualiza a vRealize Automation 8.x 7
- 3** Usar el Asistente de migración de vRealize Automation 8 para ejecutar una evaluación de migración 8
 - Ejecutar una evaluación de migración 9
 - Ver resultados de la evaluación 12
 - Consideraciones sobre vRealize Automation 8 13
 - Consideraciones de escalabilidad 13
 - Usar la extensibilidad heredada 13
 - Complementos de vRealize Orchestrator 14
 - Acceso a la base de datos de Microsoft SQL Server y Postgres 14
 - Escribir los flujos de trabajo y el código de acción para vRealize Automation Cloud Assembly 14
 - Usar suscripciones en vRealize Automation Cloud Assembly 15
- 4** Migrar tenants mediante vRealize Suite Lifecycle Manager 17
 - Requisitos previos para la migración de tenants 18
 - Instalar vRealize Suite Lifecycle Manager 8.2 Patch 1 18
 - Importar vRealize Automation 7.5/7.6 20
 - Instalar o actualizar VMware Identity Manager 3.3.3 20
 - Actualizar a vRealize Automation 8 20
 - Realizar una sincronización de inventario en entornos de vRealize Automation 7 y 8 y un entorno global 21
 - Habilitar varios tenants 21
 - Cómo migrar tenants 22
 - Cómo combinar tenants 25
- 5** Usar el Asistente de migración de vRealize Automation 8 para ejecutar una migración 26
- 6** Requisitos previos de migración 28
- 7** Limitaciones de migración 30
 - Limitaciones de los blueprints 30
 - Limitaciones de XaaS 31
 - Limitaciones de red 32
 - Limitaciones sobre la implementación 33

Limitaciones de vIDM	34
Limitaciones sobre endpoints	34
Limitaciones de suscripción	35
Limitaciones de las propiedades personalizadas	35
Limitaciones de la zona de nube	36
Limitaciones de reserva	36

8 Cómo se realiza una migración con infraestructura existente 38

9 Migrar la infraestructura de vRealize Automation 7 40

Cómo se asignan grupos empresariales en vRealize Automation 8	44
Usuarios	45
Consideraciones sobre blueprints	45
Cómo se migra y se comparte una plantilla de nube entre proyectos	46
Cómo se utilizan los blueprints de vRealize Automation 6.x	47
VMware Cloud Templates	47
Blueprints de formulario personalizado	48
Blueprints de perfil de componente	49
Compatibilidad de NSX	50
Consideraciones de XaaS	50
Blueprints XaaS	51
Recursos personalizados	51
Asignación de recursos y acciones de recursos	52
Consideraciones para la autorización	52
Cómo se asignan acciones autorizadas en vRealize Automation 8	52
Consideraciones sobre endpoints	54
Consideraciones sobre la directiva de aprobación	56
Consideraciones de redes	60
Consideraciones de reserva	63
Reservas optimizadas	64
Consideraciones sobre las propiedades personalizadas	64
Consideraciones sobre grupos de propiedades	65
Consideraciones sobre varios tenants	68

10 Migrar suscripciones de vRealize Automation 7 70

Asignación y consideraciones de suscripción	72
---	----

11 Migrar implementaciones de vRealize Automation 7 76

Consideraciones sobre la implementación	77
Compatibilidad con la incorporación de la implementación de NSX	79

12 Migrar vRealize Orchestrator 80

Migrar una instancia integrada de vRealize Orchestrator 7.x 81

Migrar un clúster integrado de vRealize Orchestrator 7.x 82

Requisitos de migración adicionales para el acceso de contenido del sistema de archivos 83

13 Cómo se pueden ver los resultados de la migración 85

Cómo se puede ver la asignación de construcciones entre vRealize Automation 7 y vRealize Automation 8 85

14 Qué sucede durante una reversión de migración 87

Cómo migrar las actualizaciones realizadas al entorno de origen después de la migración 87

15 Pasos manuales posteriores a la migración 89

16 Solucionar problemas de migración 90

Solución de problemas: evaluación de migración 90

Solución de problemas: error de migración 91

Solución de problemas: error en la reversión de la migración 91

Guía de transición a vRealize Automation 8

1

Puede usar esta guía de transición para migrar el entorno de vRealize Automation 7 a vRealize Automation 8.

Actualmente, la herramienta Asistente de migración de vRealize Automation 8 admite la migración desde estos entornos de origen:

- vRealize Automation 7.6
- vRealize Automation 7.5
- vRealize Automation 7.4

Nota No se admite la migración de tenants mediante VMware Identity Manager para las migraciones de 7.4. Antes de poder migrar a vRealize Automation 8x, debe crear manualmente los tenants, luego, migrar o actualizar a la versión 7.5 y, a continuación, migrar a la versión 8.x. vRealize Automation 8.x no admite la evaluación y migración de un tenant de vRealize Automation 7.x a 2 o más organizaciones de la misma instancia de vRA 8.x.

Restricciones: El asistente de migración de vRealize Automation 8 no admite lo siguiente:

- Migración con una instancia externa de vRealize Orchestrator. El asistente de migración solo admite migraciones de instancias de vRealize Orchestrator integradas.

Para obtener información sobre cómo migrar la extensibilidad de vRealize Automation 7.x a vRealize Automation 8, consulte la [Guía de migración de extensibilidad de vRealize Automation 8.x](#).

- Migración de integraciones de vROps. Debe migrar manualmente las integraciones de vROps a vRealize Automation 8.

Cómo se actualiza a vRealize Automation 8.x

2

Con VMware vRealize Suite Lifecycle Manager, puede actualizar su instancia de vRealize Automation 8.x a la última versión de vRA 8.x.

Para obtener información sobre cómo actualizar vRealize Automation 8.x, consulte [Actualizar vRealize Suite Lifecycle Manager y productos de vRealize Suite](#).

Usar el Asistente de migración de vRealize Automation 8 para ejecutar una evaluación de migración

3

Para poder migrar a vRealize Automation 8, primero debe realizar una evaluación de migración.

Puede realizar una evaluación de migración del entorno de origen y en cualquier instancia integrada de vRealize Orchestrator para determinar si está lista la migración del entorno de origen de vRealize Automation 7. La evaluación de migración advierte sobre los objetos del sistema y sus dependencias que no están listos para la migración y que afectarán el proceso de migración. Consulte [Consideraciones sobre vRealize Automation 8](#).

Después de realizar una evaluación de migración, puede ejecutar una migración para importar contenido y datos de configuración del entorno de origen de vRealize Automation 7 actual a vRealize Automation 8.

Para poder ejecutar una evaluación de migración y una migración, primero debe habilitar el servicio Asistente de migración.

Para habilitar la función Asistente de migración:

- 1 Después de actualizar e implementar una nueva instancia de vRealize Automation 8, desplácese hasta Administración de identidades y acceso.
- 2 Seleccione el usuario y modifique la función para que sea administrador de nube, y visor o administrador del servicio de migración. Agregue el servicio de evaluación de migración.
- 3 Cierre la sesión del usuario en vRealize Automation 8.
- 4 Inicie la sesión del usuario en vRealize Automation 8 para ver el mosaico Evaluación de migración.

Este capítulo incluye los siguientes temas:


- [Ejecutar una evaluación de migración](#)
- [Ver resultados de la evaluación](#)
- [Consideraciones sobre vRealize Automation 8](#)

Ejecutar una evaluación de migración

Puede ejecutar una evaluación de migración en una sola instancia de vRealize Automation 7 o en una instancia de origen de vRealize Orchestrator para determinar la preparación de la migración.

vmw vRealize Automation - Migration Assistant

<<


vRA 8 Migration

▼

Getting Started


Source Instances

Infrastructure Migration

Subscriptions Migration

Deployments Migration

Configuration


NSX V2T Migration

▼

Getting Started

Migration Plans

Getting Started with vRealize Automation

The migration assistant service first determines the migration readiness of your current vRealize Automation 7 environment to vRealize Automation 8.

- ## 1. Configure source instances

Before migrating, you must run a migration assessment by adding your vRealize Automation 7 source instances to the migration assistant. Once connected, the migration assistant will identify the source instances and their dependencies.
- ## 2. Review Migration Assessment Results

After the migration assessment is run on your source vRealize Automation 7 environment, the migration assistant will display the results of the assessment. Items that are not ready must be reviewed and edited in your source environment.
- ## 3. Migration

Incrementally migrate your source environment to vRealize Automation 8 by running the migration process. Items that are not ready must be reviewed and edited in your source environment.

Learn more

Several types of vRealize Automation 7 system objects are transformed when migrating to vRealize Automation 8. For more information, see the [vRealize Automation 8 Transition Guide](#).

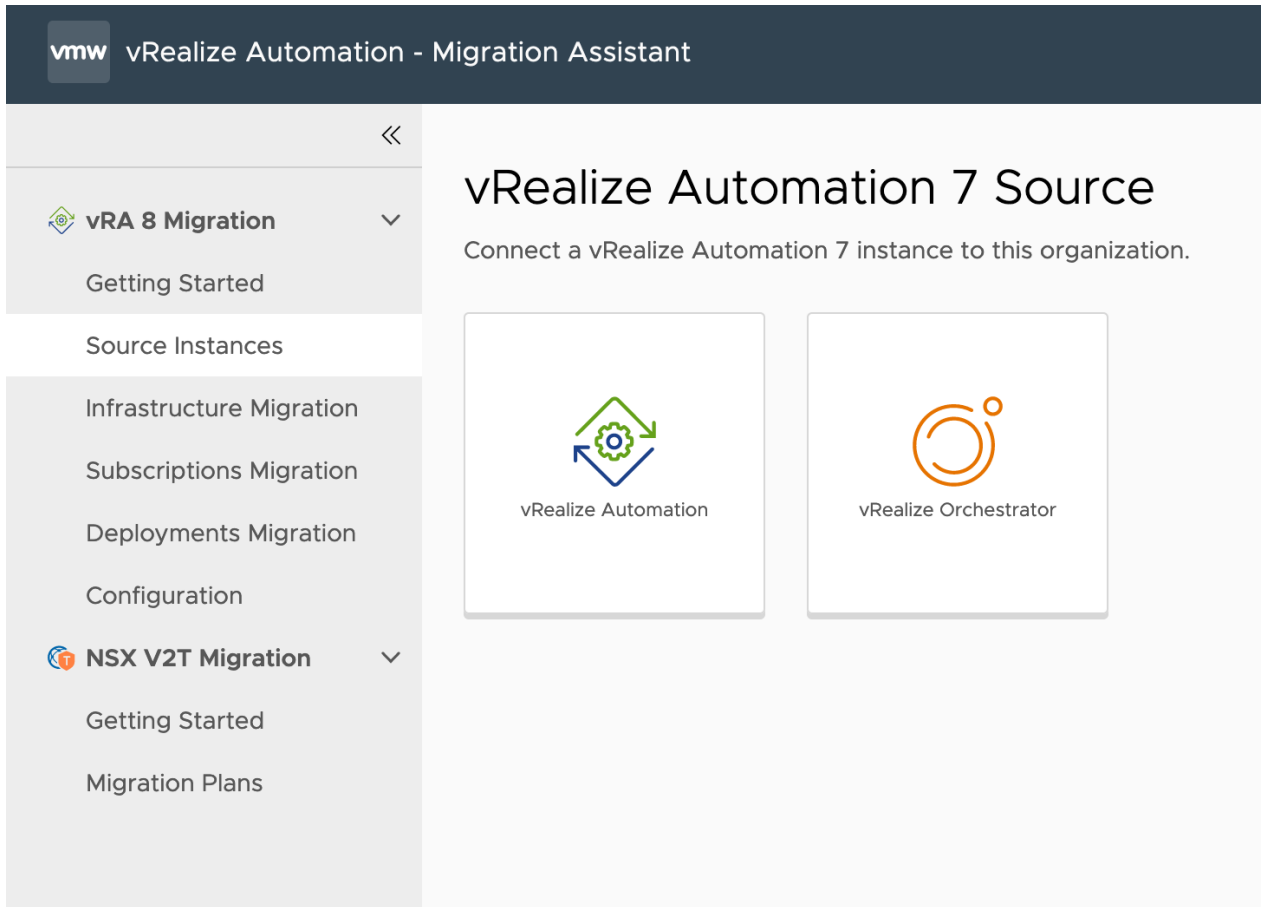
NEXT: ADD A SOURCE INSTANCE

El proceso de evaluación de migración incluye la conexión con las instancias de origen de vRealize Automation y la evaluación de las instancias de vRealize Automation y de las instancias integradas de vRealize Orchestrator.

La evaluación de migración identifica qué objetos se deben transferir y migrar. Puede revisar los resultados de la evaluación y corregir los elementos de su entorno de origen que no se hayan configurado correctamente o no estén listos para la migración.

Procedimiento

- 1 En la página Instancia de origen, haga clic en **Agregar una cuenta de origen**.
- 2 Seleccione un tipo de origen de vRealize Automation o vRealize Orchestrator.



- 3 Introduzca las credenciales de su entorno de origen de vRealize Automation 7 o vRealize Orchestrator.

Nota Debe proporcionar el FQDN o una dirección IP del nodo principal de vRealize Automation para el origen en el cuadro de texto del nombre de host. Por ejemplo, test-n-88-087.test.vmware.com

- 4 Haga clic en **Validar y guardar** a fin de validar e identificar todos los tenants que están disponibles para la migración.

Nota Debe proporcionar el administrador del sistema y la contraseña de su entorno de origen para identificar todos los tenants disponibles.

- 5 En **Permitir migraciones desde estos tenants**, active y seleccione los tenants que desea evaluar en vRealize Automation 8.

Nota Para evaluar y migrar entornos de varios tenants, debe crear manualmente todos los tenants y ejecutar una migración de cada tenant de forma individual. Todos los tenants de vRA 7 son visibles para los tenants de vRA 8.

Nota Al ejecutar una evaluación de migración solo en una instancia integrada de vRealize Orchestrator, no seleccione ningún tenant.

- 6 (Opcional) Para ejecutar la migración en una instancia integrada de vRealize Orchestrator, seleccione **Evaluación habilitada para instancia integrada de vRealize Orchestrator**.
- 7 Haga clic en **Guardar** para finalizar la evaluación de migración de los tenants de origen seleccionados.

Resultados

Se evalúa si el entorno de origen está preparado para migraciones. Puede ver los detalles de la configuración del entorno de origen en la página de las instancias de origen. Además, puede exportar el informe de evaluación a su unidad local haciendo clic en **Exportar** en el mosaico de la instancia de origen.

Nota No exporte informes que contengan más de 200 grupos empresariales. Un informe de una evaluación de más de 200 grupos empresariales se compilará desde la memoria del servicio de evaluación y no incluirá los detalles del grupo empresarial.

Ver resultados de la evaluación

Después de ejecutar una evaluación de migración en la instancia de origen, puede ver los resultados.

Los resultados de la evaluación se desglosan en pestañas en el panel Migración:

- Infraestructura
- Suscripciones
- Implementaciones

Los elementos evaluados se muestran con su estado:

- Listo: listo para la migración. No se necesita ninguna acción para la preparación de la migración.

- **Listo con advertencias:** el elemento está listo, pero debe revisarse. Corrija cualquier problema que pueda afectar la migración. Por ejemplo, algunas propiedades personalizadas pueden estar listas con advertencias. La propiedad personalizada VMware.Network.Type se admite parcialmente y se marca como lista con advertencias, ya que no está claro cómo se comporta esta propiedad en relación a la extensibilidad en vRealize Automation 8.
- **No está listo:** el elemento no está listo para la migración. Revise los detalles del elemento en el entorno de origen y corrija las áreas que corresponda o anule la selección de esos elementos para la migración. Si continúa con la migración, los elementos marcados como "No está listo" se excluyen de la migración.
- **Evaluando:** todavía se está evaluando el elemento para saber si está listo para la migración.
- **Error en la evaluación:** no se pudo realizar la evaluación. Vuelva a intentar la evaluación.

Si corresponde, después de modificar los elementos con los estados "No está listo" o "Listo con advertencias", haga clic en **Actualizar** para actualizar su estado en la tabla de resultados de la evaluación.

Nota Si realiza cambios en el entorno de origen, debe actualizar y volver a modificar los tenants en el entorno de origen antes de migrar.

Consideraciones sobre vRealize Automation 8

vRealize Automation 8 presenta varios cambios funcionales.

Revise los cambios que presenta vRealize Automation 8 para comprender mejor vRealize Automation 8.

Consideraciones de escalabilidad

vRealize Automation 8 incluye nuevas consideraciones de escalabilidad.

Antes de continuar con la migración, revise [Valores máximos de escalabilidad y simultaneidad](#).

Usar la extensibilidad heredada

Tras la migración, la funcionalidad de extensibilidad se aloja en el servicio de vRealize Automation Cloud Assembly y se administra mediante el agente de eventos.

Según el entorno de origen, es posible que deba modificar los flujos de trabajo y el código de acción existentes para optimizar la extensibilidad en vRealize Automation 8. Las modificaciones y la nueva funcionalidad incluyen:

- Compatibilidad con el complemento de vRealize Orchestrator
- Acceso a la base de datos de Microsoft SQL Server y Postgres
- Reescritura del flujo de trabajo o del código de acción para utilizarlos con vRealize Automation Cloud Assembly
- Uso de suscripciones con vRealize Automation Cloud Assembly

Para obtener más información sobre los cambios de extensibilidad entre vRealize Automation 7.x y 8.x, consulte la [Guía de migración de extensibilidad de vRealize Automation 8.x](#).

Complementos de vRealize Orchestrator

No se admiten varios complementos de vRealize Orchestrator en vRealize Automation.

Ya no se admiten los siguientes complementos:

- Complemento CAFE de vRealize Automation
- Complemento .NET de vRealize Automation
- Complemento REST de vRealize Automation

Debe volver a escribir todo el contenido personalizado en vRealize Orchestrator para utilizar la nueva interfaz de la API de vRealize Automation 8. Se deben volver a escribir las implementaciones que se basan en las llamadas API a vRealize Automation mediante el complemento de REST.

Para obtener información sobre la escritura de flujos de trabajo que requieren un esfuerzo reducido para refactorizar, consulte [Escribir los flujos de trabajo y el código de acción para vRealize Automation Cloud Assembly](#).

Acceso a la base de datos de Microsoft SQL Server y Postgres

No se admite el acceso a las bases de datos de Microsoft SQL Server y Postgres.

Para minimizar los problemas durante la migración o la actualización, utilice las interfaces de API compatibles.

Nota En este momento no hay ninguna guía para corregir las consultas directas de la base de datos entre versiones de vRealize Automation.

Escribir los flujos de trabajo y el código de acción para vRealize Automation Cloud Assembly

Con estas prácticas recomendadas, puede escribir los flujos de trabajo y el código de extensibilidad para interactuar fácilmente con vRealize Automation Cloud Assembly.

Para obtener más información sobre la extensibilidad en vRealize Automation Cloud Assembly 8.x, consulte la [Guía de migración de extensibilidad de vRealize Automation 8.x](#).

Usar carga útil del agente de eventos

En Cloud Assembly, al suscribirse a un evento, el agente de eventos activa un flujo de trabajo y le envía una carga útil. La carga útil debe tener todos los datos que necesita el flujo de trabajo. Si el flujo de trabajo necesita datos adicionales, se usan llamadas a varias API de servicio de vRA 8.

Acciones de extensibilidad

En vRealize Automation Cloud Assembly puede crear acciones personalizadas, denominadas extensibilidad basada en acciones (Action-Based Extensibility, ABX), con Python, NodeJS y scripts de PowerShell sin depender de vRO. Para obtener más información sobre ABX, consulte [Más información sobre las acciones de extensibilidad](#).

Usar suscripciones en vRealize Automation Cloud Assembly

Después de la migración, utilice la extensibilidad migrada de vRealize Automation 7 en vRealize Automation Cloud Assembly con estas suscripciones según corresponda.

No todas las suscripciones de vRealize Automation 7 se pueden migrar a vRealize Automation 8. Para determinar si se puede migrar una suscripción, revise el informe de evaluación.

Tabla 3-1. Suscripciones en vRealize Automation Cloud Assembly

Suscripción de vRealize Automation 7.x	Suscripción de vRealize Automation 8
Componente de blueprint completado	Recurso de implementación completado
Componente de blueprint solicitado	Recurso de implementación solicitado
Configuración de blueprint	Configuración de blueprint
Solicitud de blueprint completada	Implementación completada
Blueprint solicitado	Implementación solicitada
Configuración del grupo empresarial	No se admite
Solicitud de catálogo completada	Implementación completada
Solicitud de catálogo recibida	Implementación solicitada
Acción de componente completada	Acción de recurso de implementación completada
Acción de componente solicitada	Acción de recurso de implementación solicitada
Acción de implementación completada	Acción de implementación completada (deployment.action.post)
Acción de implementación solicitada	Acción de implementación solicitada (deployment.action.pre)
Acción de endpoint	No se admite
Evento predeterminado de EventLog	Registro de eventos
Conexión de prueba de endpoint de infraestructura	No se admite
Finalización del evento del ciclo de vida de IP de IPAM	No se admite
Ciclo de vida de máquina	No se admite
Aprovisionamiento de máquinas	Condicional, dependiente del estado.
Configuración de servidor de orquestación	No se admite

Tabla 3-1. Suscripciones en vRealize Automation Cloud Assembly (continuación)

Suscripción de vRealize Automation 7.x	Suscripción de vRealize Automation 8
Configuración de servidor de orquestación (XaaS)	No se admite
Aprobación posterior	No se admite
Aprobación previa	No se admite
Evento de finalización de recuperación de recurso	No se admite

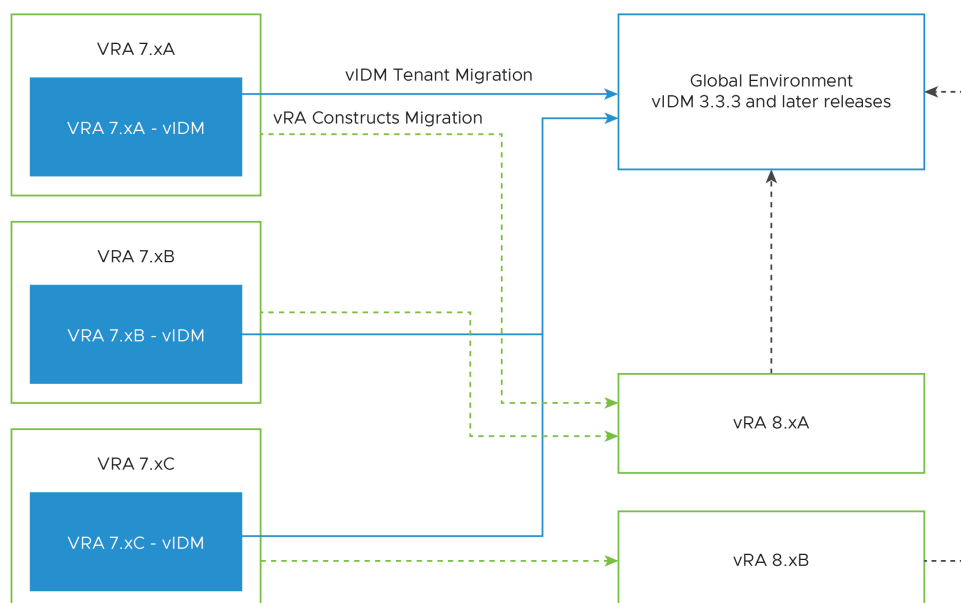
Migrar tenants mediante vRealize Suite Lifecycle Manager

4

Según las necesidades del sistema, es posible que deba migrar los tenants de origen mediante vRealize Suite Lifecycle Manager antes de poder migrar a vRealize Automation 8.x.

La migración de tenants implica una estrecha coordinación entre Workspace ONE Access (anteriormente conocido como VMware Identity Manager), vRealize Suite Lifecycle Manager y vRealize Automation. Al migrar tenants mediante vRealize Suite Lifecycle Manager, los datos integrados de VMware Identity Manager en vRealize Automation 7 se migran al entorno global de VMware Identity Manager 3.3.3 y versiones posteriores. Después de migrar tenants, puede realizar la operación de combinación de tenants en vRealize Automation, en la que se migra el entorno de vRealize Automation 7 a vRealize Automation 8. Para obtener más información sobre cómo agregar, eliminar o administrar los tenants, consulte la sección [Administración de tenants](#) de la documentación de vRealize Suite Lifecycle Manager.

Nota No se admite la migración de tenants mediante vRealize Suite Lifecycle Manager para vRealize Automation 7.4. La migración de tenants solo se admite en las versiones 7.5 y 7.6. Para migrar tenants de vRealize Automation 7.4 a 8.x, debe hacerlo manualmente. vRealize Automation 8.x no admite la evaluación y la migración de un tenant de vRealize Automation 7.x a 2 o más organizaciones de la misma instancia de vRA 8.x.



Requisitos previos

Para poder migrar tenants, primero debe cumplir con estos requisitos previos:

- [Instalar vRealize Suite Lifecycle Manager 8.2 Patch 1](#)
- [Importar vRealize Automation 7.5/7.6](#)
- [Instalar o actualizar VMware Identity Manager 3.3.3](#)
- [Actualizar a vRealize Automation 8](#)
- [Realizar una sincronización de inventario en entornos de vRealize Automation 7 y 8 y un entorno global](#)
- [Habilitar varios tenants](#)

Este capítulo incluye los siguientes temas:

- [Requisitos previos para la migración de tenants](#)
- [Cómo migrar tenants](#)
- [Cómo combinar tenants](#)

Requisitos previos para la migración de tenants

Antes de migrar tenants, revise estos requisitos previos e instrucciones importantes para migrar y combinar tenants.

- [Instalar vRealize Suite Lifecycle Manager 8.2 Patch 1](#)
- [Importar vRealize Automation 7.5/7.6](#)
- [Instalar o actualizar VMware Identity Manager 3.3.3](#)
- [Actualizar a vRealize Automation 8](#)
- [Realizar una sincronización de inventario en entornos de vRealize Automation 7 y 8 y un entorno global](#)
- [Habilitar varios tenants](#)

Instalar vRealize Suite Lifecycle Manager 8.2 Patch 1

Para descargar vRealize Suite Lifecycle Manager 8.2 Patch 1, visite VMware Patch Download Center y seleccione vRealize Suite Lifecycle Manager en el menú desplegable Buscar por producto.

Para dispositivos virtuales de vRealize Suite Lifecycle Manager no conectados a Internet:

Nota vRealize Suite Lifecycle Manager 8.2 Patch 1 solo se aplica a vRealize Suite Lifecycle Manager 8.2 y versiones anteriores.

- 1 Compruebe que ha tomado una instantánea del dispositivo virtual de vRealize Suite Lifecycle Manager.
- 2 Inicie sesión en el dispositivo virtual de vRealize Lifecycle Manager.
- 3 En el panel Operaciones de ciclo de vida, desplácese hasta **Configuración > Asignación de binarios** y haga clic en **Binarios de revisión**.
- 4 Haga clic en **CARGAR > SELECCIONAR ARCHIVO** para cargar la instancia de vRealize Suite Lifecycle Manager 8.2 Patch 1 que descargó de [VMware Patch Download Center](#).
- 5 Desplácese hasta **Configuración > Revisiones del sistema**.
- 6 Haga clic en **NUEVA REVISIÓN**, seleccione la revisión y haga clic en **SIGUIENTE**.
- 7 Para instalar la revisión, haga clic en **INSTALAR**. Una vez activada correctamente la instalación de la revisión, se reiniciarán los servicios de vRealize Suite Lifecycle Manager y se lo dirigirá a la página de inicio de sesión de la interfaz de usuario de vRealize Suite Lifecycle Manager.

Nota Para verificar la nueva revisión, en el panel Operaciones de ciclo de vida, desplácese hasta Configuración, Revisiones del sistema y seleccione Detalles de la revisión.

Para dispositivos virtuales de vRealize Suite Lifecycle Manager conectados a Internet:

- 1 Compruebe que ha tomado una instantánea del dispositivo virtual de vRealize Suite Lifecycle Manager.
- 2 Inicie sesión en el dispositivo virtual de vRealize Suite Lifecycle Manager.
- 3 En el panel Operaciones de ciclo de vida, desplácese hasta **Configuración > Asignación de binarios** y haga clic en **Binarios de revisión**.
- 4 Haga clic en **COMPROBAR REVISIONES EN LÍNEA**, busque la revisión de vRealize Suite Lifecycle Manager 8.2 y descargue la revisión.
- 5 Desplácese hasta **Configuración > Revisiones del sistema**.
- 6 Haga clic en **NUEVA REVISIÓN**, seleccione la revisión y haga clic en **SIGUIENTE**.
- 7 Para instalar la revisión, haga clic en **INSTALAR**. Una vez activada correctamente la instalación de la revisión, se reiniciarán los servicios de vRealize Suite Lifecycle Manager y se lo dirigirá a la página de inicio de sesión de la interfaz de usuario de vRealize Suite Lifecycle Manager.

Nota Para verificar la nueva revisión, en el panel Operaciones de ciclo de vida, desplácese hasta **Configuración > Revisiones del sistema** y seleccione Detalles de la revisión.

Importar vRealize Automation 7.5/7.6

Si ya existe un entorno de vRealize Automation 7.5 o 7.6, debe importar este entorno a vRealize Suite Lifecycle Manager para que vRealize Suite Lifecycle Manager pueda administrar el entorno de vRealize Automation.

Nota Para vRealize Automation 7.4 y versiones anteriores, actualice a vRealize Automation 7.5 o 7.6 y, a continuación, importe este entorno a vRealize Suite Lifecycle Manager.

Instalar o actualizar VMware Identity Manager 3.3.3

Puede realizar una instalación de cero de VMware Identity Manager o actualizar una instancia existente mediante vRealize Suite Lifecycle Manager. También puede realizar la actualización fuera de vRealize Suite Lifecycle Manager y volver a importar mediante la activación de la sincronización de inventarios en vRealize Suite Lifecycle Manager.

Para obtener más información sobre la versión más reciente de VMware Identity Manager y las instrucciones de actualización, consulte las [Notas de la versión de VMware Identity Manager](#) y active una actualización desde vRealize Suite Lifecycle Manager.

Al actualizar VMware Identity Manager mediante vRealize Suite Lifecycle Manager:

- Compruebe que ha tomado una instantánea de los nodos de VMware Identity Manager seleccionados.
- Compruebe que tiene los archivos binarios de producto asignados.
- En una actualización de VMware Identity Manager agrupado en clúster, asegúrese de deshabilitar todos los nodos en espera en el equilibrador de carga para que el tráfico no se enrute a estos nodos y vuelva a habilitarlos una vez que se complete la actualización.

Para completar los pasos de actualización, consulte la sección [Actualizar VMware Identity Manager](#) de la documentación de vRealize Suite Lifecycle Manager.

Actualizar a vRealize Automation 8

Puede actualizar vRealize Automation en vRealize Suite Lifecycle Manager y, a continuación, aplicar la revisión 1. Al actualizar, siga estas instrucciones.

Requisitos previos

- Asegúrese de haber actualizado vRealize Suite Lifecycle Manager a la versión más reciente.
- Asegúrese de haber actualizado VMware Identity Manager a 3.3.3.
- Si instaló vRealize Automation 8.0, 8.0.1 u 8.1, realice una actualización a la última versión de vRealize Automation 8.x.
- Realice la asignación de binarios del archivo de revisión de vRealize Automation desde el sistema local, myvmware o el recurso compartido de NFS. Para obtener más información sobre la asignación de binarios, consulte Configurar binarios de productos.

- Aumente la CPU, la memoria y el almacenamiento según los requisitos del sistema de vRealize Automation 8.4. Para obtener más información, consulte los requisitos de hardware de la [Arquitectura de referencia de vRealize Automation 8.4](#).

Para obtener instrucciones sobre cómo aplicar la revisión de vRealize Automation, consulte [Aplicar revisiones de productos a través de vRealize Suite Lifecycle Manager](#).

Realizar una sincronización de inventario en entornos de vRealize Automation 7 y 8 y un entorno global

Si se configura el producto fuera de vRealize Suite Lifecycle Manager, los productos administrados desde vRealize Suite Lifecycle Manager no quedan sincronizados. Para actualizar la configuración, debe activar la sincronización de inventario.

Es útil realizar una sincronización de inventario:

- Si se produce algún error, la sincronización de inventario actualiza el nodo principal correcto en vRealize Suite Lifecycle Manager.
- Si se agrega o se elimina algún componente de los productos fuera de vRealize Suite Lifecycle Manager, la sincronización de inventario también los actualiza.
- Si se modifica una contraseña de producto, incluso si se sincroniza con el inventario, se produce un error en la solicitud. En este escenario, vuelva a intentarlo con la contraseña correcta. Para modificar la contraseña directamente en la aplicación, por ejemplo, en vRealize Automation, debe ejecutar la sincronización de inventario del producto en vRealize Suite Lifecycle Manager para que se sincronicen las contraseñas modificadas. Esta acción le solicita que proporcione las contraseñas modificadas durante una sincronización de inventario.

Para todos los productos de todos los entornos, siga estos métodos para sincronizar los inventarios.

- Haga clic en los puntos suspensivos horizontales en la tarjeta de producto y seleccione **Activar sincronización de inventario**.
- Si hay varios entornos y varios productos dentro de un entorno, haga clic en **Activar sincronización de inventario** en la página Entorno, lo que activa la sincronización de inventario en todos los productos de todos los entornos.
- Haga clic **Ver detalles** del producto y, a continuación, haga clic en **Activar sincronización de inventario**, lo que activa la sincronización de inventario para el producto requerido.

Habilitar varios tenants

Para la migración de tenants, puede habilitar varios.

Al habilitar varios tenants:

- Utilice VMware Identity Manager de versiones de entorno global 3.3.3 o posteriores.

- Compruebe que los inventarios estén sincronizados para todos los entornos de vRealize Suite Lifecycle Manager, y que todos los entornos y los productos estén actualizados. Esta acción sirve para detectar todas las integraciones de productos de VMware Identity Manager que se necesitan para volver a registrar VMware Identity Manager.
- Compruebe que el certificado de entorno global de VMware Identity Manager se administre mediante el servicio de almacén de vRealize Suite Lifecycle Manager.
- Tome una instantánea de VMware Identity Manager. Se debe acceder a VMware Identity Manager a través de los FQDN de tenant; no se puede acceder a través de las direcciones URL existentes de VMware Identity Manager.
- Para una instancia de VMware Identity Manager agrupada en clúster, compruebe que el estado del clúster de VMware Identity Manager sea de color verde mediante la activación del estado del clúster. Para obtener más información, consulte la documentación [Operaciones del día 2 con otros productos en vRealize Suite Lifecycle Manager](#).
- Compruebe que el certificado de VMware Identity Manager esté actualizado con el FQDN del alias del tenant principal. Asegúrese también de que se agregue el registro de DNS de tipo A mediante la asignación del FQDN del alias del tenant principal. Para obtener más información sobre los requisitos de DNS y el certificado obligatorio, consulte [Modelo de varios tenants](#).

Cómo migrar tenants

vRealize Suite Lifecycle Manager migra los datos de VMware Identity Manager para vRealize Automation 7.5, 7.6 y 8.0 al entorno global de VMware Identity Manager 3.3.3 y versiones posteriores.

vRealize Suite Lifecycle Manager migra:

- Tenants
- Directorios
- Grupos personalizados
- Funciones y conjuntos de reglas
- Atributos de usuario
- Directivas de acceso
- Rangos de redes
- Configuraciones de IDP de terceros

Requisitos previos

- La información SMTP del tenant de origen debe configurarse en el entorno global de VMware Identity Manager. Esta información es necesaria para recibir instrucciones de correo electrónico para restablecer la contraseña de todos los usuarios locales. Todos los usuarios locales del tenant de origen deben tener identificadores de correo electrónico válidos antes de que se migren los tenants.

- Para la migración, debe habilitar la conexión remota desde el entorno global de VMware Identity Manager a la base de datos de vRealize Automation 7.x. Consulte [el artículo 81219](#) de la base de conocimientos para obtener más información sobre cómo habilitar la conexión remota.
- Asegúrese de haber configurado DNS en vRealize Automation y VMware Identity Manager. Para obtener más información sobre los requisitos de DNS y certificados, consulte Requisitos de DNS y certificados en la documentación de vRealize Suite Lifecycle Manager.
- Asegúrese de que el entorno de origen de vRealize Automation 7.x esté en un estado correcto y que los directorios estén sincronizados antes de la migración de tenants.

Procedimiento

- 1 En el panel Mis servicios de vRealize Suite Lifecycle Manager, haga clic en **Administración de identidades y tenants**.
- 2 Seleccione **Administración de tenants** y haga clic en **Migraciones de tenants**.
- 3 Lea la información sobre la migración de tenants de VMware Identity Manager y la asignación de tenants de vRealize Automation. A continuación, haga clic en **Continuar**.
- 4 En la pestaña Selección de entorno, seleccione opciones para Entorno de origen y Entorno de destino. En función de la selección de los entornos de origen y de destino, puede ver una representación tabular de los tenants disponibles en el entorno de vRealize Automation. También puede ver el estado de los tenants migrados o combinados en vRealize Automation 8.x.
- 5 Haga clic en **Siguiente**.
- 6 En la página Flujo de trabajo de migración de tenants, puede ver el flujo de trabajo de Migración de tenants y Combinación de tenants, y comprender la correlación entre las dos operaciones.

En la migración de tenants, se migran los datos específicos de VMware Identity Manager al tenant de destino del entorno global mediante vRealize Suite Lifecycle Manager. vRealize Suite Lifecycle Manager también crea un endpoint 7.x al agregar un nuevo tenant en vRealize Automation 8.x. En la combinación de tenants, los directorios y tenants ya están creados en la instancia de origen de vRealize Automation 8.x. vRealize Suite Lifecycle Manager crea el endpoint 7.x para los tenants existentes en vRealize Automation 8.x, de modo que pueda migrar los grupos empresariales, la infraestructura y otros tenants específicos en vRealize Automation.

- 7 Haga clic en **GUARDAR Y SIGUIENTE** y lea la lista de pasos manuales que se deben realizar para continuar con la migración. Seleccione la casilla de verificación para confirmar que ha leído y verificado los requisitos previos y las limitaciones.

- 8 Para especificar el flujo de trabajo de migración de tenants, introduzca estos detalles en la pestaña **Detalles de tenants**.

- a Seleccione el **Tenant de origen**.

Nota Los tenants de origen que se enumeran no son los tenants migrados o combinados.

- b Introduzca el **Nombre de tenant**.
- c En Detalles de administrador de tenant de destino, introduzca el **Nombre de usuario de tenant de destino, Nombre, Apellido, ID de correo electrónico** válido y **Contraseña**.
- d Haga clic en **GUARDAR Y SIGUIENTE**. Para especificar el directorio que se debe migrar del tenant de origen de vRealize Automation 7.x al de vRealize Automation 8.x, seleccione uno de estos directorios en la pestaña Migración de directorios.
 - Directorio del sistema: no se requiere seleccionar un conector ni crear una contraseña.
 - Directorio de JIT: no se requiere seleccionar un conector ni crear una contraseña.
 - Active Directory en LDAP: seleccione un conector de destino de Windows o Linux e introduzca la contraseña de enlace.
 - OpenLDAP: seleccione un conector de destino de Windows o Linux e introduzca la contraseña de enlace.
 - Active Directory con IWA: solo puede seleccionar un conector de destino de Windows para la versión 3.3.3 de VMware Identity Manager. Introduzca la contraseña de enlace y la contraseña de administrador de dominio que se requieren para la migración.

Nota Para migrar directorios en una sola operación, seleccione todos los directorios que se deben migrar. Si los directorios necesarios no se seleccionan durante la migración, debe realizar esta operación manualmente.

- 9 Haga clic en **Validar**. Después de una validación correcta, haga clic en **GUARDAR Y SIGUIENTE**.
- 10 Haga clic en **Ejecutar comprobación previa** para validar los detalles del tenant y los detalles del certificado. Haga clic en **GUARDAR Y SIGUIENTE**.
- 11 En la pestaña **Paso de resumen**, puede ver el resumen de sus selecciones.
- 12 Haga clic **ENVIAR** si las validaciones se realizan correctamente.

Si las validaciones no se realizan correctamente, y desea implementar cambios y reanudar la operación de migración de tenants, haga clic en **GUARDAR Y SALIR**. Se puede abrir el mismo asistente en cualquier momento para volver a ejecutar la comprobación previa y continuar.

Resultados

Puede ver los detalles de la migración de tenants en la página Detalles de la solicitud. Se puede acceder a los tenants de VMware Identity Manager y vRealize Automation mediante sus FQDN de tenant.

Cómo combinar tenants

Con vRealize Suite Lifecycle Manager, puede combinar tenants.

Requisitos previos

- vRealize Automation 8.1 no exige que acepte un certificado de origen durante la evaluación de la migración. Para combinar o administrar el tenant mediante vRealize Suite Lifecycle Manager, puede eliminar el entorno de origen agregado manualmente de vRealize Automation.
- Asegúrese de que se migren los datos específicos de VMware Identity Manager a los datos de destino en el entorno global.

Procedimiento

- 1 En el panel Mis servicios de vRealize Suite Lifecycle Manager, haga clic en **Administración de identidades y tenants**.
- 2 Seleccione **Administración de tenants** y haga clic en **Migraciones de tenants**.
- 3 Lea la información sobre la migración de tenants de VMware Identity Manager y la asignación de tenants de vRealize Automation. A continuación, haga clic en **Continuar**.
- 4 En la pestaña Selección de entorno, seleccione opciones para Entorno de origen y Entorno de destino.

En función de la selección de los entornos de origen y de destino, puede ver una representación tabular de los tenants disponibles en el entorno de vRealize Automation. También puede ver el estado de los tenants migrados o combinados en vRealize Automation 8.x.

- 5 Haga clic en **Siguiente** en la página Flujo de trabajo de migración de tenants. Puede ver el flujo de trabajo de Migración de tenants y Combinación de tenants.
- 6 En la pestaña **Detalles de combinación**, puede seleccionar una o varias asignaciones de tenants para vRealize Automation 7.x y combinarlas con el mismo o con diferentes tenants de destino para vRealize Automation 8.x.

Si no puede ver el tenant de destino, realice una sincronización de inventario o una asociación de productos para el tenant.

- 7 Haga clic en **Siguiente** para ver el resumen de sus selecciones en la pestaña Paso de resumen.
- 8 Haga clic **ENVIAR** si las validaciones se realizan correctamente.

Si las validaciones no se realizan correctamente, y desea implementar cambios y reanudar la operación de combinación de tenants, haga clic en **GUARDAR Y SALIR**. Se puede abrir el mismo asistente en cualquier momento para volver a ejecutar la comprobación previa y continuar.

Usar el Asistente de migración de vRealize Automation 8 para ejecutar una migración

5

Después de ejecutar una evaluación de migración, utilice la herramienta Asistente de migración para migrar el entorno de origen a vRealize Automation 8.

El Asistente de migración de vRealize Automation 8 permite migrar de forma incremental el entorno de origen sin ningún tiempo de inactividad ni ventana de mantenimiento programado. Esto aumenta la personalización y el control sobre los componentes de infraestructura, suscripción e implementación que se migran a vRealize Automation 8. El Asistente de migración de vRealize Automation solo migra contenido utilizado o publicado. El Asistente de migración no migra contenido deshabilitado o en borrador. Para poder migrar, primero debe realizar una evaluación de migración en el entorno de origen. Esta evaluación determina la preparación para la migración de los componentes del entorno de origen. Después de ejecutar una evaluación de migración, los resultados se muestran, por tenant, en la página **Evaluación > Infraestructura**. Todos los elementos evaluados se muestran con su estado:

- **Listo:** listo para la migración. No se necesita ninguna acción para la preparación de la migración.
- **Listo con advertencias:** el elemento está listo, pero debe revisarse. Corrija cualquier problema que pueda afectar la migración.
- **No está listo:** el elemento no está listo para la migración. Revise los detalles del elemento en el entorno de origen y corrija las áreas que necesitan atención.
- **Evaluando:** todavía se está evaluando el elemento para saber si está listo para la migración.
- **Error en la evaluación:** hubo un error durante la evaluación. Compruebe que sea posible acceder a vRealize Orchestrator y vRealize Automation, y vuelva a intentar la evaluación.

Para migrar, seleccione los elementos que desea migrar y haga clic en **Migrar**. El estado se actualizará a:

- **Migrando:** se está migrando el elemento.
- **Migrado:** la migración se completó y se realizó correctamente. Puede ver y utilizar el elemento migrado en el entorno de vRealize Automation 8.
- **Error:** se produjo un error en la migración. Revise el elemento en el entorno de origen, modifíquelo según sea necesario y vuelva a intentar la migración.

- Excluido: se migraron el grupo empresarial, la suscripción o la implementación con el estado "No está listo", pero los elementos que no estaban listos no se migraron y se marcaron como excluidos.

Si el componente que desea migrar tiene dependencias que no se han migrado primero, se produce un error en la migración. Por ejemplo, si desea migrar una suscripción que tiene criterios de infraestructura, primero debe migrar el componente de infraestructura.

Nota Una vez migrada una implementación, se completa la migración de su grupo empresarial asociado.

Tras la migración, el contenido de origen de vRealize Automation 7 permanece sin cambios.

Migración incremental

El asistente de migración de vRealize Automation 8 permite migrar de forma incremental el entorno de origen en lugar de realizar una migración total de una sola vez mediante la opción de migrar con reevaluación. La opción de migración con reevaluación vuelve a evaluar el entorno de origen y migra cualquier cambio al entorno de destino. Por ejemplo, si se migra un grupo empresarial con 5 blueprints y luego se crean o publican 5 más en el entorno de origen, se pueden migrar los 5 blueprints nuevos al mismo grupo empresarial. Solo se migrará el contenido nuevo del entorno de origen. No se migrarán los cambios realizados en el contenido de origen migrado.

Requisitos previos de migración

6

Antes de utilizar la herramienta Asistente de migración para migrar el entorno de origen de vRealize Automation 7 a vRealize Automation 8, asegúrese de que se cumplan estos requisitos previos.

Requisitos previos de migración

- Realice una copia de seguridad del entorno de origen de vRealize Automation 7.
- Si el contenido de vRealize Automation 7 de origen tiene dependencias en vRealize Orchestrator, primero debe migrar vRealize Orchestrator. Para obtener más información sobre la migración de vRealize Orchestrator, consulte [Migrar vRealize Orchestrator](#).
- Crear o [Capítulo 4 Migrar tenants mediante vRealize Suite Lifecycle Manager](#).
- Primero debe importar e instalar el complemento de IPAM en vRealize Automation Cloud Assembly para migrar un endpoint de IPAM. Para obtener más información, consulte [Descargar e implementar un paquete de proveedor de IPAM externo para usarlo en vRealize Automation](#).
- Después de ejecutar una evaluación de migración, la configuración del endpoint de Azure de vRO se rellena en la pestaña Configuración . Antes de ejecutar una migración, debe introducir manualmente la clave editando la configuración con el vínculo `https://FQDN/migration-ui/#/global-config`. Si intenta migrar sin proporcionar la clave de endpoint, se produce un error en la migración.
- Para las suscripciones, no se admite el tipo de entrada "payload" en vRealize Automation 8. Antes de migrar las suscripciones de vRealize Automation 7, debe actualizar el tipo de entrada a "Properties".
- vRealize Automation 8.1 no exigía que aceptara un certificado de origen durante la evaluación de la migración. Por esta razón, es necesario que vuelva a evaluar el entorno de origen. Para volver a evaluar el entorno de origen y aceptar el certificado de origen: elimine el entorno de origen, vuelva a agregarlo, acepte el certificado y vuelva a evaluar el entorno de origen mediante el servicio de asistente de migración.

- Asegúrese de que la licencia de vRA esté actualizada y activa antes de continuar con la migración.

Nota La licencia Advanced de vRealize Automation 7.x admite la nube pública, sin embargo, la licencia empresarial de vRealize Automation 8 no lo hace. Durante la evaluación de la migración, se marcan los elementos de nube pública.

- Para preparar la migración, asegúrese de excluir la memoria de la máquina virtual de las instantáneas en el entorno de destino.

Limitaciones de migración

7

La herramienta Asistente de migración de vRealize Automation 8 incluye algunas limitaciones de migración.

Este capítulo incluye los siguientes temas:

- [Limitaciones de los blueprints](#)
- [Limitaciones de XaaS](#)
- [Limitaciones de red](#)
- [Limitaciones sobre la implementación](#)
- [Limitaciones de vIDM](#)
- [Limitaciones sobre endpoints](#)
- [Limitaciones de suscripción](#)
- [Limitaciones de las propiedades personalizadas](#)
- [Limitaciones de la zona de nube](#)
- [Limitaciones de reserva](#)

Limitaciones de los blueprints

La herramienta del asistente de migración de vRealize Automation 8 presenta estas limitaciones.

- En vRealize Automation 8, los blueprints se denominan VMware Cloud Templates.
- Los blueprints anidados (blueprint principal con blueprints secundarios) no se admiten en vRealize Automation 8. Si lo desea, puede aplanar los blueprints anidados. Sin embargo, al aplanar los blueprints, perderá la capa de abstracción.
- Durante la migración, las directivas de concesión se migran, pero no el campo **Mínimo de días de concesión**. vRealize Automation 8 migra el mínimo de días de concesión como **Máximo de días de concesión** y el máximo de días de concesión como **Máximo de la concesión total**.

- Si el blueprint de origen contenía una directiva de reserva y se la elimina antes de la migración, la directiva de reserva se migra y se etiqueta en la plantilla de nube de VMware. Sin embargo, cuando se intenta aprovisionar una plantilla de nube de VMware (anteriormente blueprint) en vRealize Automation 8, se produce un error debido a que la directiva de reserva no existe, y se muestra este mensaje de error durante el aprovisionamiento:

"No existe ninguna colocación que cumpla con todos los requisitos de la solicitud. Compruebe si existen colocaciones y zonas de nube adecuadas para el proyecto actual, y si estas se etiquetaron adecuadamente".

Para corregir este problema, abra la plantilla de nube de VMware en vRealize Automation 8 y quite la etiqueta.

- Al migrar blueprints, el asistente de migración ignora la configuración de NSX establecida en el nivel de blueprint, como la zona de transporte y la directiva de reserva de redes. Cuando se implementa el blueprint que se migró, la máquina virtual y Edge se colocan en el mismo clúster.

Limitaciones de XaaS

vRealize Automation 8 incluye estas limitaciones de XaaS.

Si el entorno de origen contiene varios blueprints o recursos personalizados de XaaS, estos se evalúan y se migran de las siguientes maneras:

- Si los blueprints o los recursos personalizados de XaaS pertenecen al mismo grupo empresarial, se detectan durante la evaluación de la migración, pero quedan bloqueados para la migración. Debe cancelar la publicación de todos los blueprints o los recursos personalizados de XaaS, excepto uno. Se puede migrar el blueprint publicado o el recurso personalizado de XaaS restante. A continuación, puede publicar los blueprints o los recursos personalizados de XaaS restantes y volver a hacer la migración. Cuando se reintenta la migración, solo se migra el contenido nuevo, a la vez que se conserva el contenido migrado anteriormente.
- No puede haber dos blueprints de XaaS configurados en el mismo flujo de trabajo. Cuando hay dos o más blueprints o recursos personalizados de XaaS que pertenecen a diferentes grupos empresariales, pero se configuran en el mismo flujo de trabajo, no se detectan durante la evaluación de migración. Cuando se migra, el primer blueprint o recurso personalizado de XaaS migrado crea la plantilla de nube o el recurso personalizado de XaaS de vRealize Automation 8 y se vincula al flujo de trabajo. Como resultado, los blueprints o recursos personalizados de XaaS subsiguientes no se configuran en el flujo de trabajo durante la migración.

- Si varios blueprints de XaaS contienen el mismo recurso personalizado, pero utilizan diferentes áreas de trabajo de creación, actualización y eliminación, el recurso personalizado migrado solo utiliza los flujos de trabajo asociados con el primer blueprint de XaaS migrado. Cuando se migran, todos los demás blueprints de XaaS que contienen el mismo recurso personalizado emiten un error relacionado con la falta de parámetros de entrada/salida para el recurso personalizado.

Limitaciones de red

La herramienta Asistente de migración de vRealize Automation 8 incluye estas limitaciones de red.

- Solo puede establecer un CIDR y usar los rangos de IP correspondientes.
- El CIDR y el tamaño de la subred pueden ser imprecisos. Para corregirlo, edite los tamaños en el perfil de red después de la migración.
- vRealize Automation 8 solo admite Infoblox. No se admite ningún otro IPAM de terceros. El usuario debe trasladar todos los demás IPAM de terceros al SDK de IPAM de vRealize Automation 8.
- El Asistente de migración de vRealize Automation 8 no admite blueprints con un componente de red privada que no contenga un perfil de red privada para la migración.
- Las asignaciones de IP de máquina virtual para las máquinas virtuales y las máquinas virtuales incorporadas se comprueban durante la migración de la implementación y se asignan a los recursos incorporados en vRealize Automation 8. Si solo se migra la infraestructura de origen y no las implementaciones, se puede producir un error en el aprovisionamiento de las máquinas virtuales debido a que las direcciones IP de origen no se migran ni se asignan a los recursos incorporados de vRealize Automation 8.
- Después de migrar a vRealize Automation 8, se migra toda la información de IPAM. Sin embargo, las operaciones del día 2, como la eliminación de implementaciones, liberan las direcciones IP de un IPAM externo solo para implementaciones que contienen únicamente perfiles de red externa. Debe eliminar manualmente la dirección IP de IPAM para implementaciones que contengan redes a petición. Como solución alternativa, puede crear una suscripción para eliminar la IP de IPAM.
- Si no se asignan direcciones IP al migrar perfiles de red, se asignan durante la migración de la implementación.

Limitaciones sobre la implementación

El asistente de migración de vRealize Automation 8 presenta estas limitaciones de implementación.

- La migración de una implementación es final, independientemente de si se realizó correctamente o no. No se puede volver a intentar una migración de implementación. Puede volver a ejecutar el plan creado mediante el servicio de migración en el servicio de incorporación. Cuando se vuelve a ejecutar con el servicio de incorporación, el propietario, la concesión y el historial de la implementación no se migran.
- La información de costes históricos no se migra con las implementaciones. Para obtener más información sobre los precios y los costes, consulte [¿Qué son las tarjetas de precios?](#)
- Si se migra una implementación que contiene una dirección IP administrada por IPAM y, a continuación, se elimina la implementación migrada de vRealize Automation 8, también se debe eliminar manualmente de Infoblox la dirección IP asociada.
- Después de migrar a vRealize Automation 8, se migra toda la información de IPAM. Sin embargo, las operaciones del día 2, como la eliminación de implementaciones, liberan las direcciones IP de un IPAM externo solo para implementaciones que contienen únicamente perfiles de red externa. Debe eliminar manualmente la dirección IP de IPAM para implementaciones que contengan redes a petición. Como solución alternativa, puede crear una suscripción para eliminar la IP de IPAM.
- Si el entorno de origen incluye un equilibrador de carga configurado en una red existente que no está conectada a una máquina, la red externa no se migrará y la IP no se asignará durante la migración.
- La funcionalidad "Actualizar implementación" solo funciona para implementaciones que contienen componentes de máquina de vSphere. Al ejecutar una acción de "Actualizar implementación" en implementaciones que contienen otros tipos de componentes (redes, máquinas de AWS, máquinas de Azure, etc.), se intenta volver a crear los componentes de la implementación.
- vRealize Automation 7 no recopila datos de los endpoints de Azure ni puede identificar si se eliminó una máquina de Azure fuera de vRealize Automation 7. Durante la evaluación de la migración en vRealize Automation 8, las implementaciones de Azure eliminadas aparecen como listas, pero se excluyen durante la migración, ya que el asistente de migración no puede encontrar las máquinas virtuales.
- No se puede migrar una implementación de origen si tiene tipos de red mixtos, como redes NAT/enrutadas en la misma implementación para NSX-T/NSX-V.
- Si la implementación de origen contiene más de un componente de equilibrador de carga de NSX, estos se migran como un único componente de equilibrador de carga.

Nota No todas las rutas se crean en ese componente único.

- La dirección IP configurada en la red NAT de las implementaciones de origen no se marca como asignada después de la migración. Sin embargo, las direcciones IP de los equilibradores de carga y las máquinas virtuales que se migraron se marcan como asignadas en **Infraestructura > Redes > Dirección IP** después de la migración.
- Si la implementación de la instancia de origen de vRealize Automation 7 contiene un recurso no válido, por ejemplo, sin propiedades para un recurso, el recurso no se migra. Si ninguno de los recursos de la implementación es válido, no se migra la implementación completa.
- Durante la migración con infraestructura existente, ni las máquinas incorporadas ni las migradas se vinculan con zonas de nube. Como resultado, estas máquinas no se calculan en las definiciones de almacenamiento máximas.
- Si migra una implementación con un solo componente de máquina y un componente de red existente, vRealize Automation intenta volver a crear la máquina existente y genera el error "Se requiere subred".
- Actualmente, no se pueden migrar implementaciones de varias máquinas que contienen varios discos.
- Si migra una implementación de vSphere vinculada a una plantilla de nube y, a continuación, actualiza la plantilla de nube después de la migración, se produce un error en la implementación.
- Si una implementación contiene reglas DNAT, las acciones del día 2 no se pueden volver a configurar después de la migración.

Limitaciones de vIDM

El Asistente de migración de vRealize Automation 8 incluye estas limitaciones de vIDM.

- No se admite la migración de tenants de vIDM. Debe crear manualmente los tenants en LCM.

Limitaciones sobre endpoints

La herramienta del asistente de migración de vRealize Automation 8 presenta estas limitaciones sobre endpoints.

- Tras ejecutar una evaluación de migración, la configuración del endpoint de Azure de vRO se rellena en la pestaña **Configuración**. Antes de ejecutar una migración, debe editar la configuración para introducir la clave de forma manual. Si intenta realizar la migración sin proporcionar la clave del endpoint, se producirá un error en la migración.

Nota Si no se capturó el endpoint de Azure de vRO durante la evaluación de migración, vuelva a ejecutar la evaluación y asegúrese de que el endpoint se capturó para el grupo empresarial.

- Para los endpoints de IPAM de terceros, vRealize Automation 8 solo admite Infoblox. Los demás IPAM de terceros deben usar el SDK de IPAM de vRealize Automation 8.

- Para evaluar y migrar los endpoints, estos deben contener al menos una reserva activa.
- En vRealize Automation 7, se crearon grupos de tejido a fin de especificar qué regiones o recursos informáticos de un endpoint determinado estaban disponibles para que los administre vRealize Automation (por ejemplo, las regiones o los recursos informáticos que se pueden utilizar al aprovisionar cargas de trabajo). Cuando se migra un endpoint, no se conservan las restricciones impuestas por los grupos de tejido. En cambio, todas las regiones o los recursos informáticos que pertenecen al endpoint están disponibles para su administración.
- vRealize Automation 8 solo admite vSphere 6.x y versiones posteriores. No es posible ejecutar la migración para vSphere 5.x o versiones anteriores.

Limitaciones de suscripción

La herramienta Asistente de migración de vRealize Automation 8 incluye estas limitaciones de suscripción.

Nota Primero debe migrar vRealize Orchestrator para poder migrar las suscripciones de vRealize Automation.

vRealize Automation 8 ya no deja de procesar las suscripciones cuando se produce un error en el flujo de trabajo. Si se produce un error en un flujo de trabajo, la migración continuará y emitirá un error que indica que no es compatible.

vRealize Automation 8 no admite estas suscripciones:

- Configuración de grupos empresariales
- Acción de endpoint
- Conexión de prueba de endpoint de infraestructura
- Finalización del evento del ciclo de vida de IP de IPAM
- Ciclo de vida de máquina
- Configuración de servidor de orquestación
- Configuración de servidor de orquestación (XaaS)
- Aprobación posterior
- Aprobación previa
- Evento de finalización de recuperación de recurso

Limitaciones de las propiedades personalizadas

La herramienta del asistente de migración de vRealize Automation 8 presenta estas limitaciones de las propiedades personalizadas.

vRealize Automation 8 solo admite componentes de propiedades personalizadas de vSphere. No admite la migración de las siguientes propiedades personalizadas:

- Propiedades personalizadas especificadas en los recursos informáticos
- Propiedades personalizadas especificadas en reservas
- Propiedades personalizadas especificadas en endpoints
- Propiedades personalizadas predefinidas:
 - `_debug_deployment`
 - `_Notes`
 - `NSX.Edge.ApplianceSize`
 - `NSX.Edge.HighAvailability`
 - `NSX.Edge.HighAvailability.PortGroup`
 - `VirtualMachine.Rdp.SettingN`
 - `VirtualMachine.Software%.ISOLocation`
 - `VirtualMachine.Software%.ISOName`
 - `VirtualMachine.Software%.Name`
 - `VirtualMachine.Software%.ScriptPath`
- Grupos de propiedades. Las propiedades personalizadas de los grupos de propiedades se aplanan en la migración de blueprints.

Nota Si un blueprint tiene propiedades personalizadas que usan el carácter ".", este se reemplaza por el carácter "_". Por ejemplo, `VirtualMachine.Core.Count` se convierte en `VirtualMachine_Core_Count`.

Limitaciones de la zona de nube

vRealize Automation 8 presenta estas limitaciones de la zona de nube.

- La asignación de almacenamiento y de red no sigue la jerarquía de selección de recursos informáticos normal, por lo que se pueden producir errores cuando hay recursos compartidos entre distintos grupos empresariales. En el caso de este tipo de blueprint, se produce un error en el aprovisionamiento porque vRealize Automation 8 no puede encontrar una ubicación para los recursos en común. Para evitar esta situación, agregue una etiqueta de restricción a la red y, a continuación, aprovisiona la máquina.

Limitaciones de reserva

vRealize Automation 8 incluye estas limitaciones de reserva.

vRealize Automation 7.x admitía el uso de endpoints de IaaS de AWS para crear un par de claves a petición para cada implementación. Esto no se admite en vRealize Automation 8.

Cómo se realiza una migración con infraestructura existente

8

Mediante la herramienta Asistente de migración, puede realizar una migración con infraestructura existente de la instancia de origen de vRealize Automation 7 y vRealize Automation 8.

Si creó una infraestructura en vRealize Automation 8 y desea alinearla con la infraestructura de vRealize Automation 7, debe ejecutar una evaluación de migración y, a continuación, migrar el entorno de origen. La herramienta Asistente de migración compara la infraestructura existente de vRealize Automation 8 con la infraestructura de su entorno de origen de vRealize Automation 7. Después de esta comparación, la herramienta de migración solo migra la diferencia entre los dos entornos.

Por ejemplo: si creó un proyecto llamado Usuarios de vSphere con una plantilla de nube en vRealize Automation 8 y el entorno de vRealize Automation 7 contiene un grupo empresarial denominado Usuarios de vSphere con cuatro blueprints, la herramienta Asistente de migración solo migrará los cuatro blueprints adicionales (como VMware Cloud Templates) al proyecto Usuarios de vSphere de vRealize Automation 8.

Si se revierte la migración, la infraestructura de vRealize Automation 8 existente se revertirá a su estado original antes de la migración de vRealize Automation 7. Solo se revierte el contenido del entorno de origen migrado; el contenido de vRealize Automation 8 previo a la migración queda intacto.

Nota Las etiquetas de zona de nube posteriores a la migración no se eliminan durante la reversión.

Antes de realizar una migración con infraestructura existente, revise estas consideraciones:

Zonas de nube

Para AWS y Azure, las reservas se combinan en una cuando se usan los mismos criterios de región. De forma similar, todas las reservas de vSphere se combinan en una zona de nube si contienen los mismos recursos informáticos. Las nuevas etiquetas se agregan a la zona de nube en función del nombre de la reserva y de la directiva de reserva.

Rangos de IP

Si el entorno de origen contiene rangos de IP que se superponen, se produce un error en la migración a vRealize Automation 8.

Perfiles de red

Siempre se crea un nuevo perfil de red para las redes a petición. Durante la migración, los perfiles de red del entorno de origen se combinan en uno cuando contienen los mismos valores de regionid, tipo de aislamiento, redes, grupos de seguridad y equilibradores de carga.

Perfiles de almacenamiento

Para Azure y vSphere, los perfiles de almacenamiento se combinan en uno cuando contienen la misma región y la misma descripción de almacenamiento. vRealize Automation 7 no es compatible con perfiles de almacenamiento para AWS.

Proyectos

Las nuevas zonas se agregan a los proyectos existentes. Si la zona existe en el proyecto, el límite de memoria, las instancias y los límites de almacenamiento se establecen en el máximo de los proyectos existentes y de origen. La prioridad se establece en el valor más bajo de los dos (el valor inferior es más alto). Las funciones de usuario de los proyectos existentes también se actualizan si el usuario ya existe.

Migrar la infraestructura de vRealize Automation 7

9

Después de ejecutar una evaluación de migración en el entorno de origen de vRealize Automation 7, puede migrar grupos empresariales individuales a vRealize Automation 8.

Los resultados de infraestructura de la evaluación de migración se enumeran en la pestaña **Migración > Infraestructura**. Todos los grupos empresariales evaluados se muestran con su estado:

- **Listo:** el grupo empresarial está listo para la migración. No se necesita ninguna acción para la preparación de la migración.
- **Listo con advertencias:** el grupo empresarial está listo, pero necesita una revisión. Corrija cualquier problema que pueda afectar la migración.
- **No está listo:** el grupo empresarial no está listo para la migración. Revise los detalles del grupo empresarial en el entorno de origen y corrija las áreas que necesitan atención.
- **Evaluando:** aún se está evaluando la preparación de la migración del grupo empresarial.
- **Error en la evaluación:** no se pudo realizar la evaluación. Vuelva a intentar la evaluación.

Si corresponde, después de modificar los grupos empresariales enumerados con los estados "No está listo" o "Listo con advertencias", seleccione el grupo empresarial y haga clic en **Actualizar** para actualizar su estado en la tabla de resultados de la evaluación.

vmw vRealize Automation - Migration Assistant

<<

vRA 8 Migration

Getting Started

Source Instances

Infrastructure Migration

Subscriptions Migration

Deployments Migration

Configuration

NSX V2T Migration

Getting Started

Migration Plans

Infrastructure Migration

Select business groups to migrate. All dependencies for the business group will be

MIGRATE

ROLLBACK

UPDATE

<input type="checkbox"/>	Name	Status
<input type="checkbox"/>	BusinesGroup	⚠ Not ready
<input checked="" type="checkbox"/>	Development	🔄 Migrating
<input type="checkbox"/>	Finance	⚠ Not ready
<input type="checkbox"/>	Quality Engineering	⚠ Not ready

Migrate

Are you sure you want to migrate the selected business groups?

All dependencies for the business groups will be migrated.

Migrating vRealize Automation 7 reservations might reuse and share existing vRealize Automation 8 cloud zones. Shared cloud zones can impact governance by exposing and granting user access to clusters that were previously restricted. It can also impact resource allocation when provisioning new workloads.

Business groups: 1

Migration is a multi-step operation that may take several minutes.



CLOSE

MIGRATE

Para migrar grupos empresariales, seleccione uno o varios grupos empresariales con el estado "Listo" o "Listo con advertencias" y haga clic en Migrar. Para revertir los grupos empresariales migrados previamente, seleccione el grupo empresarial migrado y haga clic en Revertir.

Nota Si transcurre cierto tiempo entre la evaluación de los grupos empresariales y su migración, la herramienta Asistente de migración vuelve a evaluar los grupos empresariales. La reevaluación de los grupos empresariales es la parte más lenta de la migración. Considere desactivarla si no ha aplicado cambios en el sistema de origen desde la última evaluación.

Nota Si modifica los elementos migrados y, luego, los revierte, se eliminarán todas las ediciones posteriores a la migración.

Después de la migración, puede hacer clic en el nombre del grupo empresarial para ver los resultados y el estado de la evaluación y la migración:

- **Migrando:** se están migrando los grupos empresariales.
- **Migrado:** la migración se completó y se realizó correctamente. Puede ver y utilizar el grupo empresarial migrado en el entorno de vRealize Automation 8.
- **Error:** se produjo un error en la migración. Revise el grupo empresarial en el entorno de origen, modifíquelo según sea necesario y vuelva a intentar la migración.
- **Excluido:** se migró el grupo empresarial con el estado "No está listo", pero los elementos que no estaban listos no se migraron y se marcaron como excluidos. Para migrar los elementos que no están listos o fueron excluidos, debe corregirlos, volver a evaluarlos y, a continuación, volver a migrarlos.

<<

vRA 8 Migration

Getting Started

Source Instances

Infrastructure Migration

Subscriptions Migration

Deployments Migration

Configuration

NSX V2T Migration

Getting Started

Migration Plans

Infrastructure Migration > Development

Development

MIGRATE

ROLLBACK

UPDATE

Status Migrated

Dependency types 9

Migration started Feb 18, 2021, 9:58:47 PM

Migration finished Feb 18, 2021, 10:00:29 PM

Assessment

Migration Results

Dependency Type	Status	Total Items
Blueprint	Migrated	8
Business Group	Migrated	1
Custom Resource	Migrated	3
Custom Resource Action	Migrated	3
Endpoint	Migrated	3
Network Profile	Excluded	1
Reservation	Migrated	3
Xaas Blueprint	Migrated	5

8 Items

Para seguir explorando los detalles del grupo empresarial migrado, haga clic en un tipo de dependencia y consulte los estados desglosados. Los componentes de infraestructura no compatibles que no se pudieron migrar se muestran como excluidos.

Nota Si desea actualizar a vRealize Automation 8.3 desde vRealize Automation 8.0 o una versión posterior, debe volver a evaluar los tenants de todos los orígenes para actualizar el informe de evaluación de migración. Para los grupos empresariales migrados, puede volver a migrar con la opción de reevaluación habilitada para actualizar automáticamente el informe de evaluación.

Si se produce un error en la migración del grupo empresarial, la causa puede ser un token obsoleto. Reinicie todos los servicios de vRA y vuelva a intentar la migración. Para obtener más información sobre el reinicio de los servicios de vRA, consulte [Iniciar y detener vRealize Automation](#).

Este capítulo incluye los siguientes temas:

- [Cómo se asignan grupos empresariales en vRealize Automation 8](#)
- [Consideraciones sobre blueprints](#)
- [Consideraciones de XaaS](#)
- [Consideraciones para la autorización](#)
- [Consideraciones sobre endpoints](#)
- [Consideraciones sobre la directiva de aprobación](#)
- [Consideraciones de redes](#)
- [Consideraciones de reserva](#)
- [Consideraciones sobre las propiedades personalizadas](#)
- [Consideraciones sobre varios tenants](#)

Cómo se asignan grupos empresariales en vRealize Automation 8

Los grupos empresariales y sus componentes se asignan de forma diferente en vRealize Automation 8.

Tabla 9-1. Asignación de grupos empresariales en vRealize Automation 8

Elemento de vRealize Automation 7	Asignación de vRealize Automation 8
Grupo empresarial	Proyecto
Prefijo de máquina	Plantilla de nomenclatura
Propiedades personalizadas	Propiedades personalizadas Nota Las marcas Cifrado y Mostrar en la solicitud no se migran a vRealize Automation 8.
Directiva de Active Directory/contenedor de Active Directory	Configuración de la cuenta/del proyecto de integración de Active Directory Nota vRealize Automation 8 no admite la migración de directorios activos. Debe configurarlos manualmente después de la migración.
Dirección de correo electrónico de alerta de capacidad	No procede Nota vRealize Automation 8 no admite la migración de direcciones de correo electrónico de alerta de capacidad.
Administradores del grupo empresarial	Administradores de proyectos
Usuarios del grupo empresarial	Miembros del proyecto

Tabla 9-1. Asignación de grupos empresariales en vRealize Automation 8 (continuación)

Elemento de vRealize Automation 7	Asignación de vRealize Automation 8
Usuarios de soporte	Miembros del proyecto
Usuarios de acceso compartido	Miembros del proyecto

Usuarios

Los usuarios se migran de vRealize Automation 7 a vRealize Automation 8 como cadenas.

vRealize Automation 8 no realiza la validación de usuarios en los usuarios migrados. Para garantizar que los usuarios funcionen, se recomienda crear los usuarios primero en vRealize Automation 8 y, a continuación, migrar el entorno de origen.

Autorizaciones de objetos basadas en reglas

En vRealize Automation 7, se concedían autorizaciones de objetos a los usuarios por cuenta de usuario. En vRealize Automation 8, las autorizaciones de objetos se basan en reglas según la función del usuario, lo que significa que todos los usuarios de la misma función tienen las mismas autorizaciones de objeto. Por ejemplo, dos usuarios con la misma función de usuario asignados al mismo grupo empresarial tienen las mismas autorizaciones para todos los elementos del proyecto.

Para controlar las autorizaciones de objetos:

- 1 Cree un proyecto independiente.
- 2 Asigne el usuario deseado al proyecto.
- 3 Asigne los objetos autorizados asociados al proyecto.

Nota No se pueden compartir implementaciones entre proyectos.

Consideraciones sobre blueprints

En vRealize Automation 8, los blueprints se denominan VMware Cloud Templates. Todos los blueprints migrados de vRealize Automation 7 se migran como VMware Cloud Templates.

Soporte básico de blueprints

vRealize Automation 8 es compatible con estos tipos de componentes y métodos de aprovisionamiento:

- Amazon EC2
- Azure
- vSphere
- Clonar

- Clon vinculado

Nota vRealize Automation 8 no admite "Usar la instantánea actual".

- OVF

Nota No se admiten los servidores proxy ni la autenticación básica del servidor OVF.

- Las directivas de reserva se migran como etiquetas de restricción.

Soporte de perfil de componente

Los conjuntos de valores de perfil de componente de imagen y tamaño se migran como propiedades de entrada en VMware Cloud Templates.

- Conjuntos de valores de imagen
 - Para los conjuntos de valores de imagen de OVF: la configuración del servidor proxy y los campos de nombre de usuario y contraseña de autenticación básica no se migran a vRealize Automation 8. El asistente de migración de vRealize Automation 8 es compatible con estos métodos de aprovisionamiento utilizados por conjuntos de valores de imagen:
 - Clon
 - Clon vinculado
 - OVF
- Conjuntos de valores de tamaño
 - El campo de almacenamiento no se migra a vRealize Automation 8.

Cómo se migra y se comparte una plantilla de nube entre proyectos

vRealize Automation 8 admite el uso compartido de VMware Cloud Templates entre proyectos.

Durante la migración, puede migrar blueprints compartidos con proyectos existentes. También puede mantener VMware Cloud Templates compartidas en todos los proyectos incluso cuando se revierte el proyecto original. Cuando se revierte el proyecto original, la propiedad de las plantillas de nube se transfiere a otro proyecto.

Para migrar blueprints compartidos:

Procedimiento

- 1 Ejecute una evaluación de migración en el entorno de origen de vRealize Automation 7. Para obtener más información sobre cómo ejecutar una evaluación de migración, consulte [Ejecutar una evaluación de migración](#).

- 2 Seleccione la pestaña **Infraestructura**, seleccione el primer grupo empresarial que contenga el blueprint y haga clic en **Migrar**.

Los blueprints migrados y sus proyectos asociados se verán en la pestaña **Diseño** de vRealize Automation Cloud Assembly y como elementos del catálogo en vRealize Automation Service Broker.

- 3 Regrese a la pestaña **Infraestructura**, seleccione los grupos empresariales adicionales que contengan el blueprint y haga clic en **Migrar**.

En vRealize Automation Cloud Assembly, la plantilla de nube se muestra como perteneciente únicamente al primer proyecto migrado. Sin embargo, en vRealize Automation Service Broker, la plantilla de nube enumera todos los proyectos a los que pertenece.

Pasos siguientes

Si desea revertir la migración del grupo empresarial original y transferir la propiedad del blueprint, desplácese hasta la pestaña **Infraestructura**, seleccione el grupo empresarial original y haga clic en **Revertir**. Después de revertir el grupo empresarial original, la propiedad de la plantilla de nube se transferirá automáticamente al proyecto migrado asociado a la plantilla de nube. Los formularios personalizados asociados también se conservan después de la reversión.

Cómo se utilizan los blueprints de vRealize Automation 6.x

Para poder utilizar los blueprints de vRealize Automation 6.x en vRealize Automation 8, primero debe migrarlos a vRealize Automation 7.4, 7.5 o 7.6.

Después de migrar los blueprints a vRealize Automation 7, estos se marcan como "No está listo: el blueprint está utilizando el flujo de trabajo de creación" después de ejecutar una evaluación de migración. Si el blueprint no utiliza el flujo de trabajo de creación, debe abrir el blueprint en el entorno de origen, guardarlo sin realizar ningún cambio y volver a ejecutar la evaluación de migración. Tras la repetición de la evaluación, el blueprint se marcará como "Listo". Si el blueprint utiliza el flujo de trabajo de creación, no se puede migrar a vRealize Automation 8.

VMware Cloud Templates

Al comparar el origen de vRealize Automation 7 con el nuevo entorno de vRealize Automation 8, los tipos de objeto de blueprint son diferentes y se denominan VMware Cloud Templates.

Tabla 9-2. Tipos de blueprint de vRealize Automation 7 a VMware Cloud Templates en vRealize Automation 8

Tipo	vRealize Automation 7	vRealize Automation 8.0
Máquina de vSphere (vCenter)	Infrastructure.CatalogItem.Machine.Virtual.vSphere	Cloud.vSphere.Machine
AWS	Infrastructure.CatalogItem.Machine.Cloud.AmazonEC2	Cloud.AWS.EC2.Instance
Máquina de Azure		Cloud.Azure.Machine

Tabla 9-2. Tipos de blueprint de vRealize Automation 7 a VMware Cloud Templates en vRealize Automation 8 (continuación)

Tipo	vRealize Automation 7	vRealize Automation 8.0
Máquina virtual genérica	Infrastructure.CatalogItem.Machine.Virtual.Generic	Cloud.Machine
Equilibrador de carga a petición (NSX)	Infrastructure.Network.LoadBalancer.NSX.OnDemand	Cloud.NSX.LoadBalancer
Red con enrutamiento a petición (NSX)	Infrastructure.Network.Network.NSX.OnDemand.Routed	Cloud.NSX.Network
Red con enrutamiento a petición de NSX-T	Infrastructure.Network.Network.NSX.T.OnDemand.Routed	Cloud.NSX.Network
Red NAT a petición de NSX-T	Infrastructure.Network.Network.NSX.T.OnDemand.NAT	Cloud.NSX.Network
Red existente	Infrastructure.Network.Network.Existing	Cloud.vSphere.Network
Red privada a petición (NSX)	Infrastructure.Network.Network.NSX.OnDemand.Private	Cloud.NSX.Network

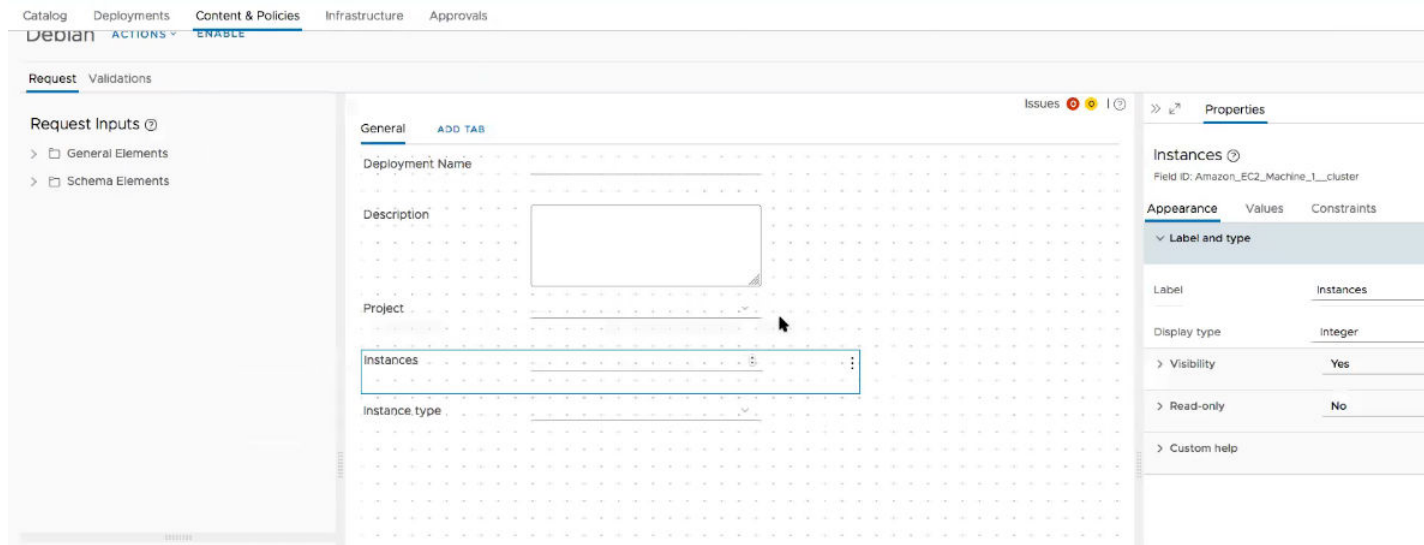
Blueprints de formulario personalizado

Con la herramienta del asistente de migración, puede migrar los blueprints de formulario personalizado a vRealize Automation 8.

Para migrar un blueprint de formulario personalizado, primero realice una evaluación de migración en la instancia de origen de vRealize Automation 7 y, a continuación, en la pestaña **Infraestructura**, seleccione el grupo empresarial que contiene el blueprint de formulario personalizado y haga clic en Migrar.

Después de migrar, abra Service Broker y haga clic en la pestaña **Contenido y directivas**. Haga clic en el icono de tres puntos junto a la plantilla de nube migrada para ver y personalizar los campos relacionados con el formulario personalizado.

Asimismo, verifique que todos los valores externos de los flujos de trabajo de vRealize Orchestrator estén presentes, al igual que cualquier otra expresión. Si faltan valores o expresiones, vuelva a procesar el flujo de trabajo de vRealize Orchestrator.



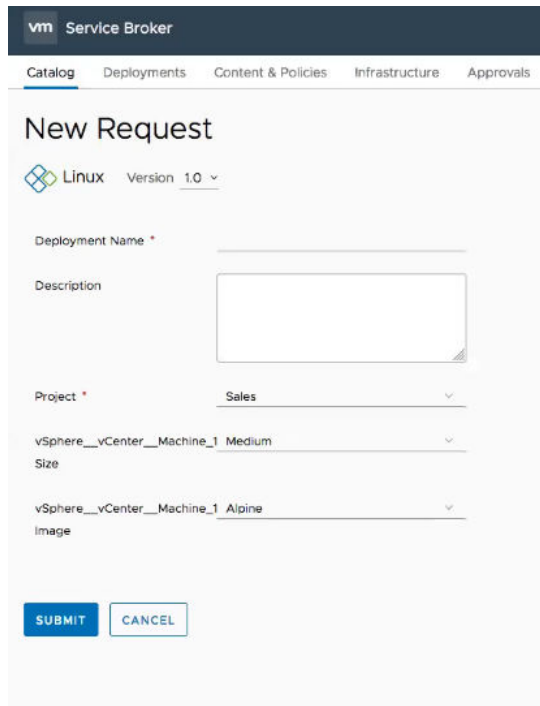
Blueprints de perfil de componente

Con la herramienta del asistente de migración, puede migrar los blueprints de perfil de componente a vRealize Automation 8.

Para migrar un blueprint de perfil de componente, primero realice una evaluación de migración en la instancia de origen de vRealize Automation 7 y, a continuación, en la pestaña **Infraestructura**, seleccione el grupo empresarial que contiene el blueprint de perfil de componente y haga clic en Migrar.

Después de migrar, abra Service Broker y haga clic en la pestaña **Catálogo**. Haga clic en **Solicitar** para ver los campos del perfil de componente. Por ejemplo, este blueprint migrado contiene campos de tamaño y de imagen rellenos con sus valores de vRealize Automation 7.

Después de la migración, compruebe los tamaños en las entradas agregadas en la plantilla migrada.



The screenshot shows the 'New Request' form in the vRealize Automation interface. The top navigation bar includes 'Catalog', 'Deployments', 'Content & Policies', 'Infrastructure', and 'Approvals'. The form is titled 'New Request' and shows a 'Linux' service with 'Version 1.0'. The form fields include: 'Deployment Name' (required), 'Description' (text area), 'Project' (dropdown menu with 'Sales' selected), 'vSphere__vCenter__Machine_1 Size' (dropdown menu with 'Medium' selected), and 'vSphere__vCenter__Machine_1 Image' (dropdown menu with 'Alpine' selected). At the bottom, there are 'SUBMIT' and 'CANCEL' buttons.

Compatibilidad de NSX

Estos componentes de NSX son compatibles con VMware Cloud Templates.

Componentes de NSX compatibles

- Red enrutada a petición de NSX (T/V)
- Red NAT a petición de NSX (T/V)
- Equilibrador de carga a petición de NSX (T/V)
- Grupo de seguridad existente de NSX (T/V)
- Red privada a petición de NSX V
- Grupo de seguridad a petición de NSX V

Componentes de NSX no compatibles

- Aislamiento de aplicaciones de NSX (T/V)
- Etiqueta de seguridad existente de NSX V

Consideraciones de XaaS

Blueprints XaaS

Los blueprints de XaaS se migran a dos tipos diferentes de VMware Cloud Templates según sus detalles.

Para poder migrar un blueprint de XaaS, primero se debe migrar el flujo de trabajo asociado a 8. vRealize Automation 8 admite:

- Formulario de solicitud (no se admiten los detalles de elementos del catálogo ni los detalles de solicitudes enviadas)
- Campo de búsqueda en el formulario de solicitud
- Campo de árbol en el formulario de solicitud
- Los valores predeterminados condicionales solo admiten una condición única. Si las condiciones se encuentran anidadas, estas se ignoran durante la migración.
- El valor de las restricciones de solo lectura, visible, longitud mínima y longitud máxima solo admite valores constantes.

vRealize Automation 8 ya no incluye ni admite la funcionalidad **Poner a disposición como componente en el lienzo de diseño**.

Antes de realizar la migración, si el flujo de trabajo asociado no es compatible con vRealize Automation 8, guarde el blueprint de XaaS como borrador para continuar con la evaluación de migración y la migración sin él.

Blueprints de XaaS sin un recurso de aprovisionamiento definido

En vRealize Automation 7, los blueprints de XaaS sin un recurso de aprovisionamiento definido se migran a vRealize Automation 8 como plantillas de nube de XaaS con el flujo de trabajo asociado y los campos del formulario de solicitud original. Es posible que deba reordenar los campos, ya que el orden de los campos no se conserva después de la migración.

Blueprints de XaaS con un recurso de aprovisionamiento definido

En vRealize Automation 7, los blueprints de XaaS con un recurso de aprovisionamiento definido se migran a vRealize Automation 8 como VMware Cloud Templates junto con el flujo de trabajo asociado y el formulario de solicitud original. Ya no aparecen como un blueprint de XaaS. vRealize Automation 8 requiere que estos blueprints de XaaS tengan un flujo de trabajo de actualización y un flujo de trabajo de destrucción asignados. Si el blueprint de XaaS no contiene uno, vRealize Automation 8 asigna un identificador ficticio a estos campos de flujo de trabajo. Debe reemplazar el identificador ficticio, y asignar un flujo de trabajo de actualización y de destrucción después de la migración.

Nota La funcionalidad escalable de ciclo de vida del componente no se admite en vRealize Automation 8 y se marca durante la evaluación de migración.

Recursos personalizados

vRealize Automation 8 incluye estas consideraciones sobre recursos personalizados.

Al migrar recursos personalizados de XaaS, solo se migran los campos originales. Las pestañas o los campos añadidos por el usuario no se migran y se deben agregar después de la migración. Los complementos de vRealize Automation 7 utilizados en los recursos personalizados también deben existir en vRealize Automation 8. Si el recurso personalizado contiene un complemento que no es compatible con vRealize Automation 8, debe cancelar la publicación del blueprint de XaaS asociado para excluirlo de la migración.

Estos complementos, campos y vistas no se admiten en vRealize Automation 8:

- Complemento VCAC/VCACCAFE
- Vista de la lista de recursos
- Detalles de la acción enviada

Asignación de recursos y acciones de recursos

La asignación de recursos y las acciones de recursos no son compatibles debido a que vRealize Automation 8 no admite los componentes subyacentes de vRealize Automation 7.

vRealize Automation 8 solo incluye un flujo de trabajo listo para asignar tipos de máquinas virtuales al tipo de Orchestrator VC:VirtualMachine en los recursos del catálogo.

Consideraciones para la autorización

vRealize Automation 8 incluye estas consideraciones sobre la autorización.

Al migrar de vRealize Automation 7.x a 8.8 o versiones posteriores, las autorizaciones se migran a un tipo de directiva de uso compartido de contenido al agregar todos los elementos del catálogo asociados como elementos individuales en lugar de como un origen de contenido.

Si la instancia de origen incluye autorizaciones existentes con elementos agregados como un servicio autorizado, el asistente de migración identifica todos los elementos del catálogo que pertenecen al servicio y crea una directiva de uso compartido de contenido para cada autorización al agregarlas como elementos individuales.

Cómo se asignan acciones autorizadas en vRealize Automation 8

vRealize Automation 8 utiliza la asignación de recursos integrada para las acciones autorizadas de la directiva del día 2.

Durante la migración, estas acciones autorizadas se asignan a estas acciones de directiva del día 2. Todas las demás acciones autorizadas que no se enumeran en la tabla no se asignan durante la migración.

Tabla 9-3. Asignación de acciones autorizadas

Tipo	Acciones autorizadas en vRealize Automation 7	Acciones de directiva del día 2 de vRealize Automation 8
Implementación	Cambiar concesión	Deployment.ChangeLease
	Destruir	Deployment.Delete
	Cambiar propietario	Deployment.ChangeOwner
Máquina	Conectar con la consola remota	Cloud.vSphere.Machine.Remote.Console
	Apagar	Cloud.vSphere.Machine.PowerOff Cloud.AWS.EC2.Instance.PowerOff Cloud.Azure.Machine.PowerOff
	Reiniciar	Cloud.vSphere.Machine.Reboot Cloud.AWS.EC2.Instance.Reboot
	Reconfigurar	(Parcialmente compatible) Cloud.vSphere.Machine.Add.Disk Cloud.vSphere.Machine.Remove.Disk Cloud.vSphere.Machine.Resize Cloud.vSphere.Machine.Compute.Disk.Resize Cloud.Azure.Machine.Add.Disk Cloud.Azure.Machine.Remove.DiskCloud.Azure.Machine.Resize Cloud.AWS.EC2.Instance.Add.Disk Cloud.AWS.EC2.Instance.Remove.Disk Cloud.AWS.EC2.Instance.Resize Cloud.AWS.EC2.Instance.Compute.Disk.Resize
	Apagar	Cloud.vSphere.Machine.Shutdown
	Suspender	Cloud.vSphere.Machine.Suspend Cloud.Azure.Machine.Suspend
Máquina virtual	Crear instantánea	Cloud.vSphere.Machine.Snapshot.Create
	Eliminar instantánea	Cloud.vSphere.Machine.Snapshot.Delete
	Revertir a instantánea	Cloud.vSphere.Machine.Snapshot.Revert
Máquina de nube	Destruir	Cloud.Azure.Machine.Delete Cloud.AWS.EC2.Instance.Delete
Máquina virtual de Azure	Eliminar	Cloud.Azure.Machine.Delete
	Reiniciar	Cloud.Azure.Machine.Restart
	Iniciar	Cloud.Azure.Machine.PowerOn

Tabla 9-3. Asignación de acciones autorizadas (continuación)

Tipo	Acciones autorizadas en vRealize Automation 7	Acciones de directiva del día 2 de vRealize Automation 8
	Detener	Cloud.Azure.Machine.PowerOff
Grupo de seguridad de VMware NSX	Reconfigurar	Cloud.NSX.LoadBalancer.LoadBalancer.Reconfigure Cloud.LoadBalancer.LoadBalancer.Reconfigure

Consideraciones sobre endpoints

vRealize Automation 8 incluye estas consideraciones sobre endpoints.

vRealize Automation 8 es compatible con estos endpoints:

Tabla 9-4. Endpoints compatibles con vRealize Automation 8

Endpoint	Se agregó como...
Azure	Se agregó como una cuenta de nube.
AWS	Se agregó como una cuenta de nube.
Google Cloud Platform	Se agregó como una cuenta de nube.
vCenter	Se agregó como una cuenta de nube.
NSX-T	Se agregó como una cuenta de nube.
NSX-V	Se agregó como una cuenta de nube.
Puppet	Se agregó como una cuenta de integración. Nota No se pueden migrar los endpoints de Puppet a vRealize Automation 8. Sin embargo, vRealize Automation 8 es compatible con la adición de endpoints de Puppet como integraciones posteriores a la migración o la instalación.
Ansible	Se agregó como una cuenta de integración. Nota No se pueden migrar los endpoints de Ansible a vRealize Automation 8. Sin embargo, vRealize Automation 8 es compatible con la adición de endpoints de Ansible como integraciones posteriores a la migración o la instalación.
IPAM	Se agregó como una cuenta de integración.
vRealize Orchestrator	Se agregó como una cuenta de integración.

vRealize Automation 8 does not support these endpoints:

- Hyper-V (independiente)

- Hyper-V (SCVMM)
- KVM (RHEV)
- NetApp ONTAP
- OpenStack
- Proxy
- vCloud Air
- vCloud Director
- vROPs
- XenServer

IPAM de Infoblox

Antes de migrar un endpoint de Infoblox, primero debe instalar el complemento de Infoblox más reciente para vRealize Automation 8 desde el catálogo de su entorno de vRealize Automation 8 de destino. vRealize Automation 8 también requiere que seleccione un espacio de direcciones. Si intenta migrar un perfil sin un espacio de direcciones seleccionado, se producirá un error en la migración.

vRealize Automation 8 no admite ni migra estas propiedades o grupos de propiedades:

- Infoblox.IPAM.createFixedAddress
- Infoblox.IPAM.createAddressAndPtrRecords
- Infoblox.IPAM.NetworkO.enableDhcp
- Infoblox.IPAM.NetworkO.aliases
- Infoblox.IPAM.createReservation
- Infoblox.IPAM.NetworkO.msDhcpServer
- Infoblox.IPAM.NetworkO.comment
- Infoblox.IPAM.createAddressRecord
- Infoblox.IPAM.NetworkO.enableDns
- Infoblox.IPAM.CustomHostname.ConditionalMachineCustomPropertyO.Value
- Infoblox.IPAM.enableCustomHostname
- Infoblox.IPAM.NetworkO.dnsView
- Infoblox.IPAM.CustomHostame.ConditionalMachineCustomPropertyO.Name
- Infoblox.IPAM.restartIfNeeded
- Infoblox.IPAM.createHostRecord

Consideraciones sobre la directiva de aprobación

vRealize Automation 8 incluye estas consideraciones sobre la directiva de aprobación.

Las directivas de aprobación de vRealize Automation 8 no admiten:

- Niveles posteriores
- Varios niveles
- Criterios anidados
- Integración de AP con suscripciones de eventos
- Determinación del aprobador en función de las solicitudes
- Grupos de aprobadores
- Aprobaciones por correo electrónico

Solo se pueden utilizar los campos de criterios de memory, requestedBy, cpucount y coste en las directivas de aprobación de vRealize Automation 8.

Al migrar las directivas de aprobación de vRealize Automation 7 a vRealize Automation 8, se migran como solicitudes de catálogo o tipos de solicitud de acción del día 2.

Tabla 9-5. Solicitud de catálogo

Tipo de solicitud de catálogo de vRealize Automation 7	Tipo de vRealize Automation 8
Catálogo de servicios - Solicitud de elemento del catálogo	Deployment.Create
Catálogo de servicios - Solicitud de elemento del catálogo - Máquina virtual	Deployment.Create (resourceType = Cloud.vSphere.Machine)
Catálogo de servicios - Solicitud de elemento del catálogo - Máquina de nube	Deployment.Create (resourceType = Cloud.AWS.EC2.Instance)
Catálogo de servicios - Solicitud de elemento del catálogo - Red existente	Deployment.Create (resourceType = Cloud.vSphere.Network)
Catálogo de servicios - Solicitud de elemento del catálogo - Equilibrador de carga a petición de NSX-T	Deployment.Create (resourceType = Cloud.NSX.LoadBalancer)
Catálogo de servicios - Solicitud de elemento del catálogo - Grupo de NS existente de NSX-T	Deployment.Create (resourceType = Cloud.SecurityGroup)
Catálogo de servicios - Solicitud de elemento del catálogo - Red NAT a petición de NSX-T	Deployment.Create (resourceType = Cloud.NSX.Network)
Catálogo de servicios - Solicitud de elemento del catálogo - Red enrutada a petición de NSX-T	Deployment.Create (resourceType = Cloud.NSX.Network)
Catálogo de servicios - Solicitud de elemento del catálogo - Grupo de seguridad existente	Deployment.Create (resourceType = Cloud.SecurityGroup)
Catálogo de servicios - Solicitud de elemento del catálogo - Red enrutada a petición	Deployment.Create (resourceType = Cloud.NSX.Network)

Tabla 9-5. Solicitud de catálogo (continuación)

Tipo de solicitud de catálogo de vRealize Automation 7	Tipo de vRealize Automation 8
Catálogo de servicios - Solicitud de elemento del catálogo - Red privada a petición	Deployment.Create (resourceType = Cloud.NSX.Network)
Catálogo de servicios - Solicitud de elemento del catálogo - Equilibrador de carga a petición	Deployment.Create (resourceType = Cloud.NSX.Network)
Catálogo de servicios - Solicitud de elemento del catálogo - Red NAT a petición	Deployment.Create (resourceType = Cloud.NSX.Network)
Catálogo de servicios - Solicitud de elemento del catálogo - Puppet	No compatible
Catálogo de servicios - Solicitud de elemento del catálogo - Blueprint de XaaS	
Catálogo de servicios - Solicitud de elemento del catálogo - Componente de software	
Catálogo de servicios - Solicitud de elemento del catálogo - Ansible	
Catálogo de servicios - Solicitud de elemento del catálogo - Blueprint de Composite	
Catálogo de servicios - Solicitud de elemento del catálogo - Etiqueta de seguridad existente	
Catálogo de servicios - Solicitud de elemento del catálogo - Contenedor	
Catálogo de servicios - Solicitud de elemento del catálogo - Red de contenedor	
Catálogo de servicios - Solicitud de elemento del catálogo - Volumen de contenedor	

Tabla 9-6. Solicitudes de acción del día 2

Tipo de acción de vRealize Automation 7	Tipo de acción de vRealize Automation 8
Solicitud de acción de recursos - Cambiar concesión - Implementación	Deployment.ChangeLease
Solicitud de acción de recursos - Cambiar seguridad - Implementación	Cloud.vSphere.Machine.Change.SecurityGroup
Solicitud de acción de recursos - Crear instantánea - Máquina virtual	Cloud.vSphere.Machine.Snapshot.Create
Solicitud de acción de recursos - Revertir a instantánea - Máquina virtual	Cloud.vSphere.Machine.Snapshot.Revert
Solicitud de acción de recursos - Eliminar instantánea - Máquina virtual	Cloud.vSphere.Machine.Snapshot.Delete
Solicitud de acción de recursos - Eliminar - Máquina virtual Azure	Cloud.Azure.Machine.Delete
Solicitud de acción de recursos - Destruir - Máquina de nube	Cloud.AWS.EC2.Instance.Delete
Solicitud de acción de recursos - Destruir - Implementación	Deployment.Delete

Tabla 9-6. Solicitudes de acción del día 2 (continuación)

Tipo de acción de vRealize Automation 7	Tipo de acción de vRealize Automation 8
Solicitud de acción de recursos - Destruir - Máquina virtual	Cloud.vSphere.Machine.Delete
Solicitud de acción de recursos - Desconectar - Máquina	Cloud.vSphere.Machine.PowerOff Cloud.AWS.EC2.Instance.PowerOff
Solicitud de acción de recursos - Encender - Máquina	Cloud.vSphere.Machine.PowerOn Cloud.AWS.EC2.Instance.PowerOff
Solicitud de acción de recursos - Reiniciar - Máquina	Cloud.AWS.EC2.Instance.Reboot Cloud.vSphere.Machine.Reboot
Solicitud de acción de recursos - Reconfigurar - Equilibrador de carga de VMware NSX	Cloud.NSX.LoadBalancer.LoadBalancer.Reconfigure
Solicitud de acción de recursos - Reaprovisionar - Máquina	Cloud.AWS.EC2.Instance.Reprovision Cloud.vSphere.Machine.Reprovision
Solicitud de acción de recursos - Reiniciar- Máquina virtual Azure	Cloud.Azure.Machine.Restart
Solicitud de acción de recursos - Apagar - Máquina	Cloud.vSphere.Machine.Shutdown
Solicitud de acción de recursos - Iniciar- Máquina virtual Azure	Cloud.Azure.Machine.PowerOn
Solicitud de acción de recursos - Detener - Máquina virtual Azure	Cloud.Azure.Machine.PowerOff
Solicitud de acción de recursos - Suspende - Máquina	Cloud.vSphere.Machine.Suspend

Tabla 9-6. Solicitudes de acción del día 2 (continuación)

Tipo de acción de vRealize Automation 7	Tipo de acción de vRealize Automation 8
Solicitud de acción de recursos - Cambiar concesión - Máquina	No compatible
Solicitud de acción de recursos - Cancelar reconfiguración - Máquina	
Catálogo de servicios - Solicitud de acción de recursos	
Solicitud de acción de recursos - Cambiar reglas de NAT - Red de VMware NSX	
Solicitud de acción de recursos - Cambiar reglas de NAT - Red de VMware NSX-T	
Solicitud de acción de recursos - Cambiar propietario - Implementación	
Solicitud de acción de recursos - Destruir - Contenedor	
Solicitud de acción de recursos - Destruir - Red de contenedor	
Solicitud de acción de recursos - Destruir volumen - Red de contenedor	
Solicitud de acción de recursos - Ejecutar reconfiguración - Máquina	
Solicitud de acción de recursos - Caducar - Implementación	
Solicitud de acción de recursos - Caducar - Máquina	
Solicitud de acción de recursos - Instalar herramientas - Máquina	
Solicitud de acción de recursos - Administrar dirección IP pública - Máquina virtual Azure	
Solicitud de acción de recursos - Ciclo de energía - Máquina	
Solicitud de acción de recursos - Reconfigurar - Máquina	
Solicitud de acción de recursos - Registrar VDI - Máquina virtual	
Solicitud de acción de recursos - Quitar del catálogo - Máquina virtual Azure	
Solicitud de acción de recursos - Reanudar - Implementación	
Solicitud de acción de recursos - Reducir horizontalmente - Implementación	
Solicitud de acción de recursos - Escalar horizontalmente - Implementación	
Solicitud de acción de recursos - Iniciar - Contenedor	
Solicitud de acción de recursos - Detener - Contenedor	
Solicitud de acción de recursos - Eliminar del registro - Máquina	
Solicitud de acción de recursos - Eliminar VDI del registro - Máquina virtual	

Tabla 9-6. Solicitudes de acción del día 2 (continuación)

Tipo de acción de vRealize Automation 7	Tipo de acción de vRealize Automation 8
Solicitud de acción de recursos - Eliminar del registro - Red de VMware NSX	
Solicitud de acción de recursos - Eliminar del registro - Red de VMware NSX-T	

Consideraciones de redes

vRealize Automation 8 incluye estas consideraciones de NSX, equilibrador de carga y grupo de seguridad.

Consideraciones de NSX (T/V)

Nota Estas consideraciones solo se aplican a redes de vSphere con NSX.

El Asistente de migración de vRealize Automation 8 no admite blueprints con un componente de red privada que no contenga un perfil de red privada para la migración.

En vRealize Automation 8, cada red NSX-T a petición crea un nuevo enrutador lógico de nivel 1 y cada red NSX-V a petición crea una nueva instancia de Edge.

Al migrar componentes de NSX de vRealize Automation 7 a vRealize Automation 8, se les cambia el nombre.

Tabla 9-7. Componentes del blueprint

Componente de vRealize Automation 7	Componente de vRealize Automation 8
Red NAT a petición de NSX-(V/T)	Cloud.NSX.Network (networkType: outbound) + Cloud.NSX.Gateway (solo si se especificaron reglas NAT en 7 BP)
Red enrutada a petición de NSX-(V/T)	Cloud.NSX.Network (networkType: routed)
LB a petición de NSX-(V/T)	Cloud.NSX.LoadBalancer
Red privada a petición de NSX-V	Cloud.NSX.Network (networkType: private)
Grupo de seguridad existente de NSX-(V/T)	Cloud.SecurityGroup
Red existente	Cloud.vSphere.Network
Grupo de seguridad a petición de NSX-V Etiqueta de seguridad existente de NSX-V	No compatible.

Tabla 9-8. Componentes de implementación

Componente de vRealize Automation 7	Componente de vRealize Automation 8
Red NAT a petición de NSX-(V/T)	Componente de red (networkType: outbound)
Red enrutada a petición de NSX-(V/T)	Componente de red (networkType: routed)
LB a petición de NSX-(V/T)	Cloud.NSX.LoadBalancer
Red privada a petición de NSX-V	Componente de red (networkType: private)
Grupo de seguridad de NSX-(V/T)	Componente de grupo de seguridad (type: existing)
Red existente	Componente de red (networkType: existing)

Tabla 9-9. Asignación de endpoints

Endpoint de vRealize Automation 7	Endpoint de vRealize Automation 8
NSX-V	NSX-V Nota El endpoint de NSX-V está vinculado a vCenter.
NSX-T	NSX-T Nota El endpoint de NSX-T está vinculado a vCenter (asignaciones 1:N).
NSX-T y NSX-V	vCenter (híbrido) Nota Se migran los 3 endpoints, pero solo el endpoint de NSX-T se vincula con VC. Si es necesario, debe crear vínculos adicionales de forma manual.

Perfiles de red

Si el entorno de origen de vRealize Automation 7 contiene tanto reservas como un perfil de red, se combinan durante la migración en un perfil de red en vRealize Automation 8.

Tabla 9-10. Conversión de perfiles de red

Nombre	vRealize Automation 7	vRealize Automation 8
Perfil externo	Asignado a la red en la reserva.	El CIDR equivalente se establece en la subred de 8.x. Los rangos de IP se establecen en la subred.
Perfil enrutado	Vinculado a un perfil externo. El perfil externo se establece en el DLR o el enrutador lógico de nivel 0 en la reserva.	Se crea un perfil de red independiente con el tipo de aislamiento de subred. El CIDR equivalente (de un perfil enrutado de vRealize Automation 7) y la subred se determinan y se establecen en el NP. El tamaño de la subred se determina mediante la máscara de subred de vRealize Automation 7.
Perfil de NAT	Vinculado a un perfil externo. El perfil externo se establece en el DLR o el enrutador lógico de nivel 0 en la reserva.	Se crea un perfil de red independiente con el tipo de aislamiento de subred. El CIDR equivalente (de un perfil de NAT de vRealize Automation 7) y la subred se determinan y se establecen en el NP. De forma predeterminada, el tamaño de la subred es 29. Si vRealize Automation 7 tiene DHCP habilitado y rangos de direcciones IP estáticas, vRealize Automation 8 asignará DHCP y estática como rango de IP.
Perfil privado	Vinculado a un perfil externo. El perfil externo se establece en el DLR o el enrutador lógico de nivel 0 en la reserva.	Se crea un perfil de red independiente con el tipo de aislamiento de subred. El CIDR equivalente (de un perfil privado de vRealize Automation 7) y la subred se determinan y se establecen en el NP. De forma predeterminada, el tamaño de la subred es 29.

Nota El IPAM externo es compatible con todos los perfiles de red. Sin embargo, no se define el CIDR y los bloques de IP del IPAM se establecen como rangos.

Al crear perfiles de red, debe seleccionar el espacio de direcciones y los bloques de IP existentes.

Perfil de red NAT con IPAM de terceros

En vRealize Automation 7, no era necesario seleccionar el espacio de direcciones. Solo se especificaban los rangos de IP en el perfil de red. Durante la implementación, se creaba un nuevo espacio de direcciones a petición y se establecía el rango de direcciones IP.

En vRealize Automation 8, al crear un perfil de red se debe seleccionar el espacio de direcciones y los bloques de IP existentes.

Grupos de seguridad

En vRealize Automation 8, los grupos de seguridad solo se vinculan si existe un componente de red. Durante la migración de un blueprint o una implementación, se crea un componente de red de forma predeterminada cuando no existe una máquina virtual asociada a un componente de red.

Para los blueprints de vRealize Automation 7, se asigna la dirección IP estática a la NIC sin necesidad de vincular un componente de red. Durante la migración a vRealize Automation 8, se crea un componente de red predeterminado para estos blueprints.

Redes de Azure

vRealize Automation 8 admite los blueprints de Azure con estos componentes:

- Con grupos de seguridad.
- Con vNET y subred

Nota vRealize Automation 8 no admite los blueprints de Azure con equilibradores de carga. Debe crear un nuevo equilibrador de carga.

Consideraciones de reserva

vRealize Automation 8 incluye estas consideraciones de reserva.

En vRealize Automation 8, las reservas usan zonas de nube para las directivas de recursos informáticos, perfiles de almacenamiento para las directivas de almacenamiento y perfiles de red para las directivas de red. Estas construcciones se vinculan unas con otras mediante etiquetas. En vRealize Automation 8, las zonas de nube se vinculan a uno o varios proyectos.

Durante la migración de reservas:

- 1 Los componentes informáticos se migran como una zona de nube y se les asigna una etiqueta.
- 2 Los componentes de almacenamiento se migran como uno o varios perfiles de almacenamiento y se les asigna la etiqueta creada anteriormente.
- 3 Los componentes de red se migran como un perfil de red y se les asigna la etiqueta creada anteriormente.
- 4 La zona de nube se asocia al proyecto.

Nota Si la reserva contiene una directiva de reserva, también se asigna una etiqueta de capacidad a la zona de nube para representar la directiva después de la migración.

vRealize Automation 8 también presenta perfiles de almacenamiento predeterminados. Cuando una reserva migrada contiene varios perfiles de almacenamiento, vRealize Automation 8 asigna uno como el perfil de almacenamiento predeterminado. Antes de aprovisionar, asegúrese de que se haya seleccionado el perfil de almacenamiento correcto como predeterminado. Si no es el correcto, seleccione la casilla de verificación junto al perfil de almacenamiento que desee en la reserva.

Nota En vRealize Automation 7, las reservas de Amazon no pueden configurar directivas de colocación de almacenamiento. En vRealize Automation 8, la herramienta Asistente de migración no crea perfiles de almacenamiento durante las migraciones de reserva de Amazon.

Nota Solo las rutas de almacenamiento habilitadas se migran a vRealize Automation 8. Las rutas de acceso de almacenamiento deshabilitadas no se migran a vRealize Automation 8.

Reservas optimizadas

Durante la migración, las reservas se consolidan en menos zonas de nube.

Las reservas se consolidan en la menor cantidad posible de zonas de nube, perfiles de almacenamiento y perfiles de red en función de sus cálculos para optimizarlos. Por ejemplo, si tiene cinco reservas que usan el mismo recurso informático, estas se migran y se consolidan en una sola zona de nube en vRealize Automation 8.

- Las reservas que usan el mismo recurso informático se migran como una sola zona de nube.
- Las reservas que usan las mismas rutas de almacenamiento se migran como un solo perfil de almacenamiento.
- Las reservas que usan las mismas redes se migran como un solo perfil de red.

Consideraciones sobre las propiedades personalizadas

vRealize Automation 8 incluye estas consideraciones sobre las propiedades personalizadas.

Durante la migración de blueprints, estas propiedades personalizadas se migran como parámetros de propiedad de entrada y se vinculan al campo de componente de la plantilla de nube.

- VirtualMachine.CPU.Count
- VirtualMachine.Memory.Size
- VirtualMachine.NetworkN.PrimaryDNS
- VirtualMachine.NetworkN.SecondaryDNS
- VirtualMachine.NetworkN.Gateways
- VirtualMachine.NetworkN.DnsSuffix
- VirtualMachine.NetworkN.DnsSearchSuffixes
- VirtualMachine.NetworkN.Address

- VirtualMachine.NetworkN.AddressType
- VirtualMachine.NetworkN.NetworkProfileName
- VirtualMachine.NetworkN.ProfileName
- VirtualMachine.NetworkN.SubnetMask
- Propiedades personalizadas asociadas a un recurso de implementación. Estas propiedades personalizadas se migran con sus propiedades de 7.x que quizás no funcionen o no sean relevantes en vRealize Automation 8.

Todas las demás propiedades personalizadas se migran como parte del esquema de plantilla de nube.

Cada propiedad definida en las VMware Cloud Templates admite los tipos cadena, booleano, decimal, objeto, matriz y número.

Consideraciones sobre grupos de propiedades

vRealize Automation 8 incluye estas consideraciones sobre los grupos de propiedades.

Un grupo de propiedades es un conjunto de propiedades personalizadas que se puede utilizar para personalizar la plantilla de nube. Al migrar grupos de propiedades de vRealize Automation 7.x a vRealize Automation 8.x, revise estas consideraciones:

- En vRA 7.x, un grupo de propiedades puede vincularse a un solo tenant o compartirse entre tenants. En vRA 8.x, estos grupos de propiedades se migran y se vinculan a un solo tenant y el nombre del tenant se agrega al nombre del grupo de propiedades: <nombre_grupo_propiedades>_<nombre_tenant>. En vRA 8.x, si se comparte un grupo entre los tenants, se migra tal cual está y sin ningún cambio en su nombre.
- Los grupos de propiedades que contienen propiedades constantes (Mostrar en solicitud: false) se migran como grupos de propiedades de tipo constante: <nombre_grupo_propiedades>_constants. Los grupos de propiedades que contienen propiedades editables (Mostrar en solicitud: true) se migran como grupos de propiedades de tipo de entrada: <nombre_grupo_propiedades>_inputs. Durante la migración, si un grupo de propiedades contiene propiedades constantes y editables, el grupo de propiedades se divide en dos grupos de propiedades: <grupo_propiedades_A>_constants y <grupo_propiedades_A>_inputs.
- Si el entorno de vRealize Automation 8.x contiene un grupo de propiedades con el mismo nombre que el que se va a migrar, el nombre del grupo de propiedades migrado se enmienda con un número aleatorio: <nombre_grupo_propiedades>_3439553.
- vRealize Automation 8 no admite el uso de los caracteres "-" y "." en los nombres de propiedades. Durante la migración, estos caracteres se reemplazan por el carácter "_".
- Las propiedades personalizadas directamente en los componentes o las plantillas de nube tienen prioridad sobre los grupos de propiedades.

- vRealize Automation 8.x admite todos los tipos de datos de propiedades. Sin embargo, vRealize Automation no admite todas las funcionalidades dentro de esos tipos de datos. La funcionalidad no compatible se marca en el informe de evaluación de migración.
- vRealize Automation 8.x no admite listas desplegables rellenas con acciones de vRO. Debe definir manualmente los valores desplegables como constantes.
- vRealize Automation 8.x no admite la migración del orden de visualización de las propiedades.

Tabla 9-11. Atributos de grupos de propiedades compatibles

Atributo en vRA 7.x	Asignación de vRA 8.x
Atributos de grupo de propiedades	
Nombre	Nombre para mostrar
Identificador	Nombre
Visibilidad: todos los tenants	No procede
Visibilidad: este tenant	Visibilidad: este tenant
Descripción	Descripción
Atributos de propiedades del grupo de propiedades	
Nombre	Nombre
Valor	Valor predeterminado
Cifrado	Cifrado
Mostrar en solicitud: true	Se crea como parte de un grupo de propiedades de tipo de entrada. Si existe una definición de propiedad para esta propiedad, se aplica la definición.
Mostrar en solicitud: false	Se crea como parte de un grupo de propiedades de tipo constante. Si existe una definición de propiedades para esta propiedad, se ignora la definición.
Atributos de definición de propiedades	
Nombre	Nombre
Etiqueta	Nombre para mostrar
Visibilidad: todos los tenants	No procede
Visibilidad: este tenant	Visibilidad: este tenant
Descripción	Descripción
Orden de visualización	No procede

Tabla 9-11. Atributos de grupos de propiedades compatibles (continuación)

Atributo en vRA 7.x		Asignación de vRA 8.x
Atributos de tipos de datos de definición de propiedades		
Booleano	Mostrar como: casilla de verificación	Mostrar como: casilla de verificación
	Mostrar como: sí/no	No procede
Fecha y hora	Obligatorio: Sí Obligatorio: No	Obligatorio: Sí Obligatorio: No
	Valor mínimo Valor máximo	No procede
	Mostrar como: selector de fecha y hora	No procede
Decimal	Obligatorio: Sí Obligatorio: No	No procede
	Valor mínimo Valor máximo	Valor mínimo Valor máximo
	Incremento	No procede
	Mostrar como: lista desplegable/lista estática/habilitar entrada de valor personalizado: true/lista estática: true	No procede
	Mostrar como: lista desplegable/lista estática/habilitar entrada de valor personalizado: false/lista estática: true	Mostrar como: lista desplegable/lista estática/habilitar entrada de valor personalizado: false/lista estática: true
	Mostrar como: lista desplegable/valores externos	No procede
	Mostrar como: control deslizante	No procede
	Mostrar como: cuadro de texto	Mostrar como: cuadro de texto
Entero	Obligatorio: Sí Obligatorio: No	No procede
	Valor mínimo Valor máximo	Valor mínimo Valor máximo
	Incremento	No procede
	Mostrar como: lista desplegable/lista estática/habilitar entrada de valor personalizado: true/lista estática: true	No procede
	Mostrar como: lista desplegable/lista estática/habilitar entrada de valor personalizado: false/lista estática: true	Mostrar como: lista desplegable/lista estática/habilitar entrada de valor personalizado: false/lista estática: true
	Mostrar como: lista desplegable/valores externos	No procede

Tabla 9-11. Atributos de grupos de propiedades compatibles (continuación)

Atributo en vRA 7.x		Asignación de vRA 8.x
	Mostrar como: control deslizante	No procede
	Mostrar como: cuadro de texto	Mostrar como: cuadro de texto
Cadena segura	Obligatorio: Sí Obligatorio: No	Obligatorio: Sí Obligatorio: No
	Mostrar como: contraseña que requiere confirmación	No procede
	Mostrar como: Cuadro de texto con validación	Mostrar como: Cuadro de texto con validación
	Mostrar como: cuadro de texto sin validación	Mostrar como: cuadro de texto sin validación
String	Obligatorio: Sí Obligatorio: No	Obligatorio: Sí Obligatorio: No
	Mostrar como: lista desplegable/lista estática/habilitar entrada de valor personalizado: true/lista estática: true	No procede
	Mostrar como: lista desplegable/lista estática/habilitar entrada de valor personalizado: false/lista estática: true	Mostrar como: lista desplegable/lista estática/habilitar entrada de valor personalizado: false/lista estática: true
	Mostrar como: lista desplegable/valores externos	No procede
	Mostrar como: correo electrónico	No procede
	Mostrar como: Hipervínculo	No procede
	Mostrar como: área de texto	No procede
	Mostrar como: Cuadro de texto con validación	Mostrar como: Cuadro de texto con validación
	Mostrar como: Cuadro de texto sin validación	Mostrar como: Cuadro de texto sin validación

Consideraciones sobre varios tenants

vRealize Automation 8 incluye estas consideraciones sobre varios tenants.

Al migrar varios tenants a un solo tenant en vRealize Automation 8, tenga en cuenta lo siguiente:

- **Suscripciones:** cuando se migra una segunda suscripción con el mismo nombre que una suscripción existente, las condiciones y los flujos de trabajo se actualizan de acuerdo con el segundo criterio de suscripción.

- **Blueprint:** cuando se migra un segundo blueprint con el mismo nombre desde otro tenant, el blueprint se omite y el primer blueprint migrado se comparte entre los grupos empresariales de ambos tenants.
- **Recurso personalizado:** al migrar el primer recurso personalizado, el asistente de migración crea los criterios de flujo de trabajo de creación, actualización y destrucción, y las acciones del día 2 (si corresponde). Si se migra un segundo recurso personalizado con el mismo nombre, solo se actualizan las acciones del día 2.

Migrar suscripciones de vRealize Automation 7

10

Después de ejecutar una evaluación de migración en el entorno de origen de vRealize Automation 7, puede migrar suscripciones individuales a vRealize Automation 8.

Los resultados de suscripciones de la evaluación de migración se enumeran en la pestaña **Migración > Suscripciones**. Todas las suscripciones evaluadas se muestran con su estado:

- **Lista:** la suscripción está lista para la migración. No se necesita ninguna acción para la preparación de la migración.
- **Lista con advertencias:** la suscripción está lista, pero debe revisarse. Corrija todos los problemas que pueden afectar la migración.
- **No está lista:** la suscripción no está lista para la migración. Revise los detalles de la suscripción en el entorno de origen y corrija las áreas que necesitan atención.
- **Evaluando:** todavía se está evaluando la suscripción para saber si está lista para la migración.
- **Error en la evaluación:** no se pudo realizar la evaluación. Vuelva a intentar la evaluación.

Si corresponde, después de modificar las suscripciones enumeradas con los estados "No está lista" o "Lista con advertencias", seleccione la suscripción y haga clic en **Actualizar** para actualizar su estado en la tabla de resultados de la evaluación. El informe de la evaluación también indica qué condiciones de suscripción no se admiten. Para poder migrar estas suscripciones, primero debe corregir las condiciones no admitidas y volver a evaluar la suscripción.

vmw vRealize Automation - Migration Assistant

<<

vRA 8 Migration

Getting Started

Source Instances

Infrastructure Migration

Subscriptions Migration

Deployments Migration

Configuration

NSX V2T Migration

Getting Started

Migration Plans

Subscriptions Migration

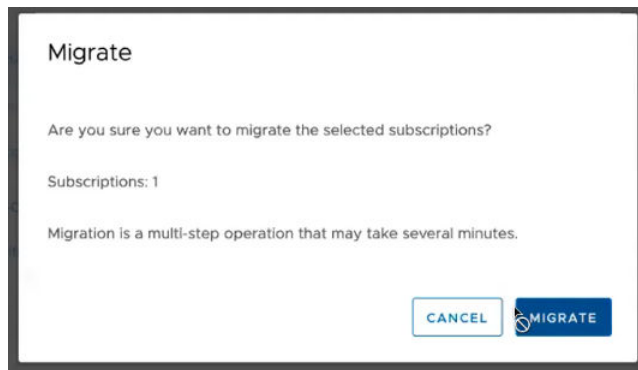
Select subscription to migrate.

MIGRATE

ROLLBACK

UPDATE

<input type="checkbox"/>	Name	Status	Source Account
<input checked="" type="checkbox"/>	deployment.operation.comple ^{ed}	Ready	064
<input type="checkbox"/>	deployment.operation.requeste ^d	Ready	064



Para migrar suscripciones, seleccione una o varias suscripciones con el estado "Lista" o "Lista con advertencias" y haga clic en Migrar.

Nota Para poder migrar una suscripción, primero debe tener al menos un grupo empresarial migrado en vRealize Automation 8. Si una suscripción tiene dependencias en flujos de trabajo de vRO, no se podrá migrar hasta que se migren estas dependencias.

Después de la migración, puede hacer clic en el nombre de la suscripción para ver los resultados y el estado de la evaluación y la migración:

- Migrando: se está migrando la suscripción.

- **Migrado:** la migración se completó y se realizó correctamente. Puede ver y utilizar la suscripción migrada en el entorno de vRealize Automation 8.
- **Error:** se produjo un error en la migración. Revise la suscripción en el entorno de origen, modifíquela según sea necesario y vuelva a intentar la migración.
- **Excluida:** se migró la suscripción con el estado "No está lista", pero los elementos que no estaban listos no se migraron y se marcaron como excluidos.

Las suscripciones migradas se enumeran en **Cloud Assembly > Extensibilidad**. En la pestaña Extensibilidad, al abrir una suscripción migrada, se muestran las condiciones y los identificadores asociados.

Nota Si una suscripción de vRealize Automation 7 contiene una condición "O", la suscripción se migra a dos suscripciones de vRealize Automation 8 en las que ambas envían el evento al mismo flujo de trabajo.

Para revertir las suscripciones migradas previamente, seleccione la suscripción migrada y haga clic en Revertir.

Nota Si modifica los elementos migrados y, luego, los revierte, se eliminarán todas las ediciones posteriores a la migración.

Este capítulo incluye los siguientes temas:

- [Asignación y consideraciones de suscripción](#)

Asignación y consideraciones de suscripción

Al realizar una migración de vRealize Automation 7 a vRealize Automation 8, las suscripciones se asignan y se admiten de forma diferente.

Para obtener información sobre cómo utilizar las suscripciones de vRealize Automation 7 con vRealize Automation 8, revise la tabla de asignaciones.

Tabla 10-1. Asignación de suscripciones de vRealize Automation 8

Suscripción de vRealize Automation 7	En vRealize Automation 8, se convierte en...	Consideraciones
Componente de blueprint completado	Recurso de implementación completado	Condiciones admitidas en vRealize Automation 8: <ul style="list-style-type: none"> ■ componentId ■ blueprintId ■ deploymentId
Componente de blueprint solicitado	Recurso de implementación solicitado	Condiciones admitidas en vRealize Automation 8: <ul style="list-style-type: none"> ■ componentId ■ blueprintId ■ deploymentId

Tabla 10-1. Asignación de suscripciones de vRealize Automation 8 (continuación)

Suscripción de vRealize Automation 7	En vRealize Automation 8, se convierte en...	Consideraciones
Configuración de blueprint	Configuración de blueprint	Condición admitida en vRealize Automation 8: <ul style="list-style-type: none"> ■ blueprintId Esquema admitido: <ul style="list-style-type: none"> ■ name ■ eventType ■ status ■ id ■ description
Solicitud de blueprint completada	Implementación completada	Condiciones admitidas en vRealize Automation 8: <ul style="list-style-type: none"> ■ blueprintId ■ deploymentId
Blueprint solicitado	Implementación solicitada	Condiciones admitidas en vRealize Automation 8: <ul style="list-style-type: none"> ■ blueprintId ■ deploymentId
Solicitud de catálogo completada	Implementación completada	Condiciones admitidas en vRealize Automation 8: <ul style="list-style-type: none"> ■ blueprintId ■ deploymentId
Solicitud de catálogo recibida	Implementación solicitada	No procede
Acción de componente completada	Acción de recurso de implementación completada	Condiciones admitidas en vRealize Automation 8: <ul style="list-style-type: none"> ■ componentId ■ blueprintId ■ deploymentId
Acción de componente solicitada	Acción de recurso de implementación solicitada	Condiciones admitidas en vRealize Automation 8: <ul style="list-style-type: none"> ■ componentId ■ blueprintId ■ deploymentId
Acción de implementación completada	Acción de implementación completada (deployment.action.post)	Condiciones admitidas en vRealize Automation 8: <ul style="list-style-type: none"> ■ blueprintId ■ deploymentId Esquema admitido: <ul style="list-style-type: none"> ■ actionName ■ deploymentId ■ statusId ■ failureMessage

Tabla 10-1. Asignación de suscripciones de vRealize Automation 8 (continuación)

Suscripción de vRealize Automation 7	En vRealize Automation 8, se convierte en...	Consideraciones
Acción de implementación solicitada	Acción de implementación solicitada (deployment.action.pre)	Condiciones admitidas en vRealize Automation 8: <ul style="list-style-type: none"> ■ blueprintId ■ deploymentId Esquema admitido: <ul style="list-style-type: none"> ■ actionName ■ deploymentId ■ id
Evento predeterminado de EventLog	Registro de eventos (broker.event.log)	No procede
Aprovisionamiento de máquinas	Eventos de estado de ciclo de vida Para obtener más información sobre los estados de ciclo de vida y los temas de eventos específicos, consulte la tabla de eventos de estado de ciclo de vida que aparece a continuación.	Condiciones admitidas en vRealize Automation 8: <ul style="list-style-type: none"> ■ lifecycleState ■ componentId ■ blueprintName ■ componentTypeId ■ endpointId

Eventos de estado de ciclo de vida

Las suscripciones de aprovisionamiento de máquinas de vRealize Automation 7 se convierten en suscripciones de eventos de estado de ciclo de vida en vRealize Automation 8 que admiten diversos estado, eventos y temas de eventos.

Tabla 10-2.

Estado	Eventos	Tema de eventos
VMPSMasterWorkflow32		
Building Machine		Aprovisionamiento de recurso informático
DeactivateMachine		Eliminación de recurso informático
Disposing	<ul style="list-style-type: none"> ■ OnDisposeComplete (aprovisionamiento) ■ OnDisposeTimeout (aprovisionamiento) ■ OnUnregisterMachine (aprovisionamiento) 	Eliminación de recurso informático
MachineActivated	OnCatalogRegistrationComplete (aprovisionamiento)	Tras aprovisionamiento de recurso informático
MachineProvisioned		Tras aprovisionamiento de recurso informático

Tabla 10-2. (continuación)

Estado	Eventos	Tema de eventos
Requested	OnProvisionMachine (aprovisionamiento)	Aprovisionamiento de recurso informático
UnprovisionMachine		Eliminación de recurso informático
WaitingToBuild		Aprovisionamiento de recurso informático
Flujo de trabajo de clonación		
BuildComplete		Tras aprovisionamiento de recurso informático
CloneMachine	<ul style="list-style-type: none"> ■ OnCloneMachineComplete ■ OnCloneMachineTimeout 	Aprovisionamiento de recurso informático
CustomizeMachine	<ul style="list-style-type: none"> ■ OnCustomizeMachineComplete ■ OnCustomizeMachineTimeout 	Aprovisionamiento de recurso informático
CustomizeOS	<ul style="list-style-type: none"> ■ OnCustomizeOS ■ OnCustomizeOSComplete ■ OnCustomizeOSTimeout 	Aprovisionamiento de recurso informático

Migrar implementaciones de vRealize Automation 7

11

Después de ejecutar una evaluación de migración en el entorno de origen de vRealize Automation 7, puede migrar las implementaciones a vRealize Automation 8.

Los resultados de la evaluación de migración de las implementaciones de los grupos empresariales se enumeran en la pestaña **Migración > Implementaciones**. Todas las implementaciones evaluadas se muestran con su estado:

- **Lista:** la implementación está lista para la migración. No se necesita ninguna acción para la preparación de la migración.
- **Lista con advertencias:** la implementación está lista, pero debe revisarse. Corrija todos los problemas que pueden afectar la migración.
- **No está lista:** la implementación no está lista para la migración. Revise los detalles de la implementación en el entorno de origen y corrija las áreas que necesitan atención.
- **Evaluando:** todavía se está evaluando la implementación para saber si está lista para la migración.
- **Error en la evaluación:** no se pudo realizar la evaluación. Vuelva a intentar la evaluación.

Si corresponde, después de modificar las implementaciones, para volver a evaluarlas, seleccione el grupo empresarial y haga clic en **Actualizar** para que se actualice el estado en la tabla de resultados de la evaluación.

Nota Solo puede migrar las implementaciones después de migrar correctamente el grupo empresarial asociado a vRealize Automation 8, independientemente del estado de la evaluación de la implementación.

Obligatorio: antes de migrar las implementaciones, debe tomar una instantánea de su entorno de vRealize Automation 8.

Para migrar las implementaciones, seleccione uno o varios grupos empresariales en la pestaña **Implementaciones** con cualquier estado y haga clic en **Migrar**. Las implementaciones que no estén listas se excluirán de la migración.

Nota La migración de una implementación es final, independientemente de si se realizó correctamente o no. No se puede volver a intentar una migración de implementación.

Después de la migración, puede hacer clic en el nombre del grupo empresarial para ver los resultados y el estado de la evaluación y la migración de las implementaciones:

- **Migrando:** se está migrando la implementación.
- **Migrado:** la implementación se migró correctamente. Puede ver y utilizar la implementación migrada en el entorno de vRealize Automation 8.
- **Error:** no se pudo migrar la implementación.
- **Excluida:** la implementación se excluyó de la migración porque no estaba lista.

Para poder migrar una implementación de un grupo empresarial específico, primero se debe migrar la infraestructura del grupo empresarial. El estado de la migración de infraestructura también se muestra en la pestaña **Migración > Implementaciones**.

Este capítulo incluye los siguientes temas:

- [Consideraciones sobre la implementación](#)
- [Compatibilidad con la incorporación de la implementación de NSX](#)

Consideraciones sobre la implementación

La migración de la implementación es un proceso de tres pasos que implica migrar los componentes de implementación de infraestructura y de XaaS, y personalizar las implementaciones migradas.

Migrar componentes de implementación de infraestructura

vRealize Automation aprovisiona los componentes de infraestructura en los proveedores de nube. La migración de los componentes de infraestructura utiliza la función de incorporación de vRealize Automation 8 y consta de dos partes:

- **Etiquetado de recursos**
 - Al migrar los endpoints de vRealize Automation 7, se crean cuentas de nube de vRealize Automation 8 y se activa la recopilación de datos de los proveedores de nube que representan los endpoints heredados. La migración usa las implementaciones de origen para ubicar y etiquetar los recursos que coincidan de vRealize Automation 8 con los datos necesarios para la incorporación en la administración de vRealize Automation 8.
- **Incorporación de recursos**
 - La migración crea un plan de incorporación (uno por grupo empresarial) y una regla de incorporación específica para vincular los recursos etiquetados relevantes con el plan y reconstruir la jerarquía de implementación y componentes tal cual existe en vRealize Automation 7. Una vez completado el plan, el asistente de migración lo utiliza para migrar las implementaciones de origen.

Migrar componentes de implementación de XaaS

El asistente de migración administra los componentes de XaaS por separado de la infraestructura:

- Si las implementaciones solo contienen componentes de XaaS, el asistente de migración migra la implementación y todos los componentes de XaaS.
- Si la implementación contiene componentes tanto de infraestructura como de XaaS, el asistente de migración identifica la implementación de destino que se creó durante la incorporación y transfiere a ella todos los componentes de XaaS.

Nota Si se vuelve a ejecutar el plan de incorporación creado por el asistente de migración, se vuelve a intentar la incorporación solamente de los componentes de la infraestructura. No se reactivan la migración de los componentes de implementación de XaaS ni las personalizaciones de implementación.

Personalizar las implementaciones migradas

Este último paso ajusta las implementaciones migradas aplicando las siguientes personalizaciones, en este orden:

- 1 Configurar el nombre y la descripción de la implementación. A diferencia de vRealize Automation 7, vRealize Automation 8 no permite implementaciones con nombres idénticos. El asistente de migración aplica nombres únicos al migrar los contenedores de implementación.
- 2 Establecer la concesión de implementación.
- 3 Replicar el historial de solicitudes de implementación en Cloud Assembly.
- 4 Establecer el propietario de la implementación.

Consideraciones sobre la implementación

El asistente de migración de vRealize Automation 8 incluye estas consideraciones de implementación adicionales.

- Durante la migración de la implementación, el procesamiento informático consume cuota de colocación del proyecto. Asegúrese de tener suficiente cuota de colocación antes de migrar las implementaciones. Para ello, desplácese hasta **Cloud Assembly > Infraestructura > Proyecto > Aprovisionamiento**. Cada zona de nube se muestra con sus límites.
- Después de migrar las implementaciones, estas permanecen activas tanto en el entorno de origen como en el entorno de vRealize Automation 8. Para evitar que la máquina se elimine o se destruya accidentalmente, elimine el usuario del grupo empresarial de vRealize Automation 7 y modifique la concesión de la implementación de forma que nunca caduque en el entorno de origen.
- Si se migra la infraestructura de origen y se intentan migrar las implementaciones, es posible que se produzca un error en la migración de la implementación. Si se produce este error, vuelva a ejecutar el plan de incorporación. [Obtenga más información sobre los planes de incorporación.](#)

Compatibilidad con la incorporación de la implementación de NSX

Estos componentes de NSX se admiten durante la incorporación de la implementación.

Componentes de NSX compatibles

- Red enrutada a petición de NSX (T/V)
- Red NAT a petición de NSX (T/V)
- Red externa de NSX (T/V)
- Grupo de seguridad existente de NSX (T/V)
- Red privada a petición de NSX V
- Aislamiento de aplicaciones de NSX (T/V) (esto se convierte en un grupo de seguridad existente)
- Grupo de seguridad a petición de NSX V (esto se convierte en un grupo de seguridad existente)
- Equilibrador de carga a petición de NSX (T/V)

Nota Si se especifican reglas de NAT en la red, estas no se establecen en el componente de red incorporado. Además, si la red externa no está asociada a una máquina virtual en la implementación de origen, no se incorpora.

Migrar vRealize Orchestrator

12

Es posible migrar una instancia existente de vRealize Orchestrator que está integrada en un entorno de vRealize Automation 7.x a una instancia integrada de vRealize Orchestrator 8.x.

La migración es compatible con vRealize Orchestrator 7.3 o versiones posteriores.

La migración de vRealize Orchestrator transfiere la configuración de una instancia de vRealize Orchestrator de origen integrada al entorno de vRealize Orchestrator 8.x actual y sobrescribe todos los elementos existentes, como flujos de trabajo, acciones, elementos de configuración y de recursos, incluidas cadenas seguras en flujos de trabajo y elementos de configuración, paquetes, tareas, directivas, certificados y certificados de confianza, complementos y configuraciones de complementos, registros personalizados en el archivo `js-io-rights.conf` y propiedades del sistema del centro de control. La migración incluye el contenido de vRealize Orchestrator integrado y personalizado.

La configuración de vRealize Orchestrator migrada no incluye los siguientes datos. Estos podrían afectar el rendimiento y el uso de la instancia de vRealize Orchestrator de destino.

- Complementos de documentación de flujo de trabajo, administración de datos, VCAC, VCACCAFE y GEF de la instancia de vRealize Orchestrator de origen. Aparte de las ejecuciones de flujos de trabajo, el contenido de vRealize Orchestrator asociado a estos complementos no se migra al entorno de destino.
- Configuración del servidor syslog en la página **Integración de registros** del centro de control.
- Registros de ejecución de flujos de trabajo.
- Configuraciones de complementos de tipos dinámicos.

Nota Antes de migrar, si no se evalúan los endpoints de vRO, debe volver evaluar la instancia de vRO.

Este capítulo incluye los siguientes temas:

- [Migrar una instancia integrada de vRealize Orchestrator 7.x](#)
- [Migrar un clúster integrado de vRealize Orchestrator 7.x](#)
- [Requisitos de migración adicionales para el acceso de contenido del sistema de archivos](#)

Migrar una instancia integrada de vRealize Orchestrator 7.x

Es posible migrar una instancia de vRealize Orchestrator de nodo único integrada en vRealize Automation 7.x a una implementación integrada de vRealize Orchestrator 8.x.

La migración transferirá una configuración de vRealize Orchestrator 7.x integrada al entorno de vRealize Orchestrator 8.x. La migración implica sobrescribir todos los elementos existentes en el entorno de vRealize Orchestrator 8.x.

La migración se lleva a cabo mediante el script `vro-migrate` que viene con el dispositivo de vRealize Orchestrator.

Nota Este script de migración detiene los servicios de vRealize Orchestrator de forma automática. Es posible que deba programar una ventana de mantenimiento para el entorno de vRealize Automation de origen.

Requisitos previos

- La migración es compatible con las instancias integradas de vRealize Orchestrator 7.3 o versiones posteriores.
- Haga una copia de seguridad del entorno de vRealize Automation de destino.
- Confirme que el acceso SSH está habilitado tanto en la instancia de vRealize Automation de origen como en el entorno de vRealize Automation de destino.
- Confirme que se puede acceder a la base de datos de vRealize Automation de origen desde el entorno de vRealize Automation de destino.

Procedimiento

- 1 Inicie sesión en la línea de comandos del dispositivo de vRealize Orchestrator del entorno de destino a través de SSH como usuario **raíz**.
- 2 Para iniciar la migración, ejecute el script `vro-migrate`.
- 3 Siga los símbolos del sistema para proporcionar el nombre de dominio completo (Fully Qualified Domain Name, FQDN) y las credenciales de la instancia de vRealize Orchestrator de origen.
- 4 (opcional) Para seguir el progreso de la migración, acceda al registro de migración:
 - a Inicie sesión en la línea de comandos del dispositivo de vRealize Orchestrator de destino en una sesión SSH aparte como usuario **raíz**.
 - b Ejecute el comando `tail -f /var/log/vro-migration.log`.

Se iniciará el proceso de migración. Recibirá una notificación en el dispositivo de vRealize Orchestrator de destino cuando la migración finalice.

- 5 (opcional) Una vez completado el proceso de migración, inicie sesión en el dispositivo de vRealize Orchestrator de origen y reinicie los servicios `vco-server` y `vco-configurator`.

Nota Al reiniciar los servicios de vRealize Orchestrator, se garantiza el acceso a la implementación de 7.x después de la migración. Después de reiniciar, desplácese hasta la pestaña **Servicios** en la instancia de vRealize Automation de origen y compruebe que los servicios de vRealize Orchestrator estén registrados.

- 6 Inicie sesión en el dispositivo de vRealize Automation de destino a través de SSH, ejecute `kubectl get pods -n prelude` y compruebe que el dispositivo de vRealize Orchestrator informe 3/3.

Nota Es posible que deba esperar hasta 20 minutos para poder ejecutar el comando `kubectl get pods -n prelude`.

- 7 Compruebe que se puede acceder a vRealize Orchestrator en el entorno de vRealize Automation de destino.

Migrar un clúster integrado de vRealize Orchestrator 7.x

Es posible migrar una implementación de vRealize Orchestrator agrupada en clúster que se encuentra integrada en un entorno de vRealize Automation 7.x a un entorno integrado de vRealize Orchestrator 8.3.

La migración transferirá una configuración de vRealize Orchestrator 7.x agrupada en clúster al entorno de vRealize Orchestrator 8.3. La migración implica sobrescribir todos los elementos existentes en el entorno de vRealize Orchestrator 8.x.

La migración se lleva a cabo mediante el script `vro-migrate` que viene con el dispositivo de vRealize Orchestrator.

Nota El script de migración detiene los servicios de vRealize Orchestrator en el nodo principal de forma automática. Antes de ejecutar el script de migración, detenga los servicios de los nodos de réplica de la implementación de 7.x agrupada en clúster.

```
service vco-server stop
service vco-configurator stop
```

Requisitos previos

- La migración es compatible con las instancias integradas de vRealize Orchestrator 7.3 o versiones posteriores.
- Configure un clúster de vRealize Orchestrator en el entorno de vRealize Automation 8.3 de destino. Consulte *Configurar un clúster de vRealize Orchestrator* en *Instalación y configuración de VMware vRealize Orchestrator*.
- Haga una copia de seguridad del entorno de vRealize Automation de destino.

- Confirme que el acceso SSH está habilitado tanto en la instancia de vRealize Automation de origen como en el entorno de vRealize Automation de destino.
- Confirme que se puede acceder a la base de datos de vRealize Automation de origen desde el entorno de vRealize Automation de destino.

Procedimiento

- 1 Inicie sesión en la línea de comandos del dispositivo de vRealize Orchestrator del entorno de destino a través de SSH como usuario **raíz**.
- 2 Para iniciar la migración, ejecute el script `vro-migrate`.
- 3 Siga los símbolos del sistema para proporcionar el nombre de dominio completo (Fully Qualified Domain Name, FQDN) y las credenciales de la instancia de vRealize Orchestrator de origen.
- 4 (opcional) Para seguir el progreso de la migración, acceda al registro de migración:
 - a Inicie sesión en la línea de comandos del dispositivo de vRealize Orchestrator de destino en una sesión SSH aparte como usuario **raíz**.
 - b Ejecute el comando `tail -f /var/log/vro-migration.log`.

Se iniciará el proceso de migración. Recibirá una notificación en el dispositivo de vRealize Orchestrator de destino cuando la migración finalice.
- 5 (opcional) Si desea acceder al entorno de vRealize Orchestrator 7.x después de la migración, inicie sesión en el dispositivo de vRealize Orchestrator de origen y reinicie los servicios `vco-server` y `vco-configurator`.

Resultados

Ha migrado la implementación de vRealize Orchestrator agrupada en clúster.

Requisitos de migración adicionales para el acceso de contenido del sistema de archivos

El contenido migrado al sistema de archivos de vRealize Orchestrator debe cumplir con los requisitos del nuevo dispositivo basado en contenedores.

Debido a que el dispositivo de vRealize Orchestrator se está ejecutando en un contenedor, tiene limitaciones en cuanto al acceso al sistema de archivos. El archivo `js-io-rights.conf` aún determina si se puede acceder a un archivo desde la API de creación de scripts de vRealize Orchestrator, pero no se puede utilizar cualquier carpeta en el sistema de archivos. La carpeta principal a la que puede acceder el servicio vRealize Orchestrator es `/var/run/vco`. En el sistema de archivos del dispositivo de vRealize Orchestrator, esta carpeta se asigna en `/data/vco/var/run/vco`. Todos los archivos locales que acceden a la API de creación de scripts de vRealize Orchestrator deben moverse al directorio principal especificado. En el directorio principal, puede crear subdirectorios para su contenido.

Por ejemplo, si desea montar un volumen NFS externo en su dispositivo de vRealize Orchestrator, debe hacerlo en `/data/vco/var/run/vco/mount_directory_path`. Posteriormente, la API de creación de scripts de vRealize Orchestrator puede acceder al volumen NFS montado en `/var/run/vco/mount_directory_path`.

Configuración de Kerberos

Para usar una configuración de Kerberos, solo puede utilizar el archivo `/data/vco/usr/lib/vco/app-server/conf/krb5.conf`. Para obtener información sobre el registro de depuración de Kerberos, consulte *Habilitar el registro de depuración de Kerberos* en *Instalación y configuración de VMware vRealize Orchestrator*.

Cómo se pueden ver los resultados de la migración

13

Después de migrar los componentes del entorno de origen de vRealize Automation 7, puede ver los resultados de la migración.

Para ver los resultados de la migración, haga clic en la pestaña Resultados de la migración de las pestañas Infraestructura, Suscripciones e Implementaciones. Los componentes migrados se muestran con sus estados:

- **Migrando:** se está migrando el elemento.
- **Migrado:** la migración se completó y se realizó correctamente. Puede ver y utilizar el elemento migrado en el entorno de vRealize Automation 8.
- **Error:** se produjo un error en la migración. Revise el elemento en el entorno de origen, modifíquelo según sea necesario y vuelva a intentar la migración.
- **Excluido:** se migraron el grupo empresarial, la suscripción o la implementación con el estado "No está listo", pero los elementos que no estaban listos no se migraron y se marcaron como excluidos.
- **Revertir:** el elemento migrado se revirtió y ya no está disponible para su uso en vRealize Automation 8.

También puede exportar los resultados de la migración si hace clic en Exportar. El informe de resultados de la migración incluye vínculos activos. Al hacer clic en estos, se abre el contenido migrado en vRealize Automation 8.

Este capítulo incluye los siguientes temas:

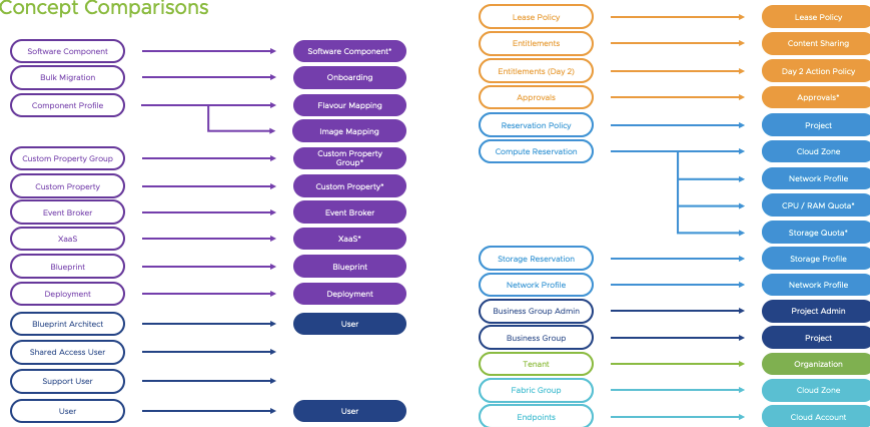
- [Cómo se puede ver la asignación de construcciones entre vRealize Automation 7 y vRealize Automation 8](#)

Cómo se puede ver la asignación de construcciones entre vRealize Automation 7 y vRealize Automation 8

Con la herramienta Asistente de migración, puede ver las asignaciones entre la instancia de origen de vRealize Automation 7 y vRealize Automation 8.

Después de la migración, es posible que la asignación de componentes en vRealize Automation 8 sea diferente a vRealize Automation 7. Al ver los resultados de la migración, consulte la tabla de asignación de construcciones para identificar cómo se migraron y se guardaron los componentes de origen.

Concept Comparisons



Reservas comunes

Las reservas comunes se identifican mediante parámetros de región, zonas de nube y recursos informáticos coincidentes. Cuando se migran, la herramienta Asistente de migración asigna (en función de la directiva de reserva) una etiqueta a las reservas comunes y las combina en una en la misma zona de nube. Este proceso de combinación también se aplica a las migraciones de perfiles de red y perfiles de almacenamiento.

Nota Si no se define un perfil de red antes de realizar la migración, la herramienta Asistente de migración crea uno nuevo basado en el nombre de la reserva y lo reutiliza para cada reserva posterior.

Para ver los resultados de la migración y la asignación de reservas, puede hacer clic en el grupo empresarial migrado y seleccionar la pestaña **Resultados de la migración**.

Qué sucede durante una reversión de migración

14

Si es necesario, puede revertir los elementos migrados mediante el Asistente de migración.

El Asistente de migración tiene una función de reversión que permite eliminar los elementos migrados del entorno de vRealize Automation 8. Si un elemento migrado se modifica después de la migración a vRealize Automation 8 y, posteriormente, se revierte, se eliminan todas las ediciones posteriores a la migración. Si se revierte un grupo empresarial que contiene una plantilla de nube compartida, la propiedad de la plantilla de nube se transfiere al proyecto migrado que queda asociado a la plantilla de nube.

Nota Las etiquetas de zona de nube y los formularios personalizados se conservan después de realizar una reversión. Los grupos empresariales no se pueden revertir si hay implementaciones activas asociadas a un proyecto.

Para revertir elementos migrados:

- 1 Desplácese al servicio Asistente de migración.
- 2 Seleccione el elemento migrado de la página Infraestructura o Suscripción.

Nota Solo se pueden revertir suscripciones y grupos empresariales migrados.

- 3 Haga clic en **Revertir**.

Este capítulo incluye los siguientes temas:

- [Cómo migrar las actualizaciones realizadas al entorno de origen después de la migración](#)

Cómo migrar las actualizaciones realizadas al entorno de origen después de la migración

Después de realizar una migración inicial a vRealize Automation 8, es posible que se realicen cambios en el entorno de origen 7.x que también se desee migrar.

Según el tipo de actualización, ya sea de contenido nuevo o existente, es posible que sea necesario volver a migrar o revertir.

Nuevo contenido agregado al entorno de origen 7.x

Si creó contenido nuevo en el entorno de origen 7.x, no es necesario revertir a la migración de vRealize Automation 8. Para migrar el nuevo contenido, vuelva a migrar el entorno de origen 7.x. El asistente de migración identifica y migra el contenido nuevo.

Actualización del entorno de origen 7.x existente

Si actualizó el contenido existente en el entorno de origen 7.x, debe revertir a la migración de vRealize Automation 8. Después de revertir, vuelva a migrar el entorno de origen.

Pasos manuales posteriores a la migración

15

Después de migrar a vRealize Automation 8, es posible que deba realizar algunos pasos manuales posteriores a la migración.

Iconos de catálogo y personalización de marca

Para utilizar los iconos de catálogo y los elementos de personalización de marca, debe agregarlos manualmente a vRealize Automation 8, ya que no se transmiten durante la migración.

Solucionar problemas de migración

16

Si tiene problemas durante la migración, realice los siguientes pasos para resolverlos.

La causa de los problemas y los pasos para resolverlos dependen de la etapa de migración que se esté realizando en el momento. Para obtener información sobre cómo solucionar problemas de migración:

- [Solución de problemas: evaluación de migración](#)
- [Solución de problemas: error de migración](#)
- [Solución de problemas: error en la reversión de la migración](#)

Este capítulo incluye los siguientes temas:

- [Solución de problemas: evaluación de migración](#)
- [Solución de problemas: error de migración](#)
- [Solución de problemas: error en la reversión de la migración](#)

Solución de problemas: evaluación de migración

Si la evaluación de migración presenta errores o problemas, realice estos pasos para solucionarlos.

Tabla 16-1. Solución de problemas de la evaluación de migración

Problema	Motivo	Solución
Error en la evaluación del grupo empresarial	Es posible que se produzca un error en la evaluación de migración después de conectar una cuenta de origen.	Reintente la evaluación de migración.
El informe de la evaluación solo muestra información de un tenant aunque se evaluaron varios.	Los informes de evaluación solo muestran la información del último tenant evaluado y no de todos los tenants que se evaluaron.	Agregue nuevamente el tenant que falta y vuelva a ejecutar la evaluación. Repita el proceso para cada tenant que falte.
Después de agregar un entorno de origen de varias organizaciones, la página de la instancia de origen muestra el error "404: Solicitud incorrecta".	Uno o varios tenants se abren como pestañas en la misma ventana del navegador.	Utilice un navegador diferente para cada tenant.

Solución de problemas: error de migración

Por varios motivos, puede haber errores en la migración a vRealize Automation 8. Si se produce un error en la migración, siga estos pasos para solucionar el problema.

Tabla 16-2. Solucionar problemas con la migración

Tipo de migración	Motivo	Solución
Migración de cuenta de nube	Se puede producir un error en la migración de la cuenta de nube si se agota el tiempo de espera de la migración.	Vuelva a intentar la migración de la cuenta de nube.
Error en la migración de blueprints que contienen componentes de NSX.	Durante la migración masiva, si alguno de los endpoints de un grupo empresarial no se migra, y el mismo grupo empresarial incluye componentes de NSX, se puede producir un error en la asociación de NSX. Por ejemplo, los blueprints que contienen grupos de seguridad no se pueden migrar porque el servicio del asistente de migración no encuentra la cuenta de nube de NSX asociada.	Agregue manualmente la asociación de NSX a las instancias de vCenter en vRealize Automation 8 y vuelva a intentar la migración.
Error en la migración de suscripciones	Algunas suscripciones dependen de campos como deploymentId y blueprintId. Si los componentes de la infraestructura no se han migrado antes, se produce un error al migrar la suscripción.	Migre los componentes de la infraestructura y vuelva a intentar migrar la suscripción.
Error en la migración de blueprints o recursos personalizados de XaaS	Si los flujos de trabajo subyacentes no se han migrado o no se admiten en vRealize Automation 8, se produce un error en la migración de blueprints o recursos personalizados de XaaS.	Migre los flujos de trabajo subyacentes y vuelva a intentar migrar el blueprint o el recurso personalizado de XaaS. Si no se admite el flujo de trabajo, no es posible migrar el blueprint o el recurso.

Solución de problemas: error en la reversión de la migración

Por varios motivos, puede haber errores en la reversión de la migración. Si se produce un error, siga estos pasos para solucionar el problema.

Tabla 16-3. Solucionar problemas de reversión

Motivo del error	Solución
Si el entorno de vRealize Automation 8 contiene implementaciones activas, se produce un error en la reversión masiva de los grupos empresariales y los proyectos.	Elimine las implementaciones activas del entorno de vRealize Automation 8 y vuelva a intentar la reversión.