

# Démarrage de vRealize Automation Service Broker

25 mai 2021

vRealize Automation 8.4

Vous trouverez la documentation technique la plus récente sur le site Web de VMware, à l'adresse :

<https://docs.vmware.com/fr/>

**VMware, Inc.**  
3401 Hillview Ave.  
Palo Alto, CA 94304  
[www.vmware.com](http://www.vmware.com)

**VMware France SAS.**  
Tour Franklin  
100-101 Terrasse Boieldieu  
92042 Paris La Défense 8 Cedex  
France  
[www.vmware.com/fr](http://www.vmware.com/fr)

Copyright © 2021 VMware, Inc. Tous droits réservés. [Informations relatives aux copyrights et marques commerciales.](#)

# Table des matières

- 1** Présentation de vRealize Automation Service Broker 4
  - [Présentation de la fonctionnalité de vRealize Automation Service Broker](#) 5
- 2** Avant de vous lancer avec vRealize Automation Service Broker 6
- 3** Configuration de vRealize Automation Service Broker 8
- 4** Autres actions avec vRealize Automation Service Broker 13

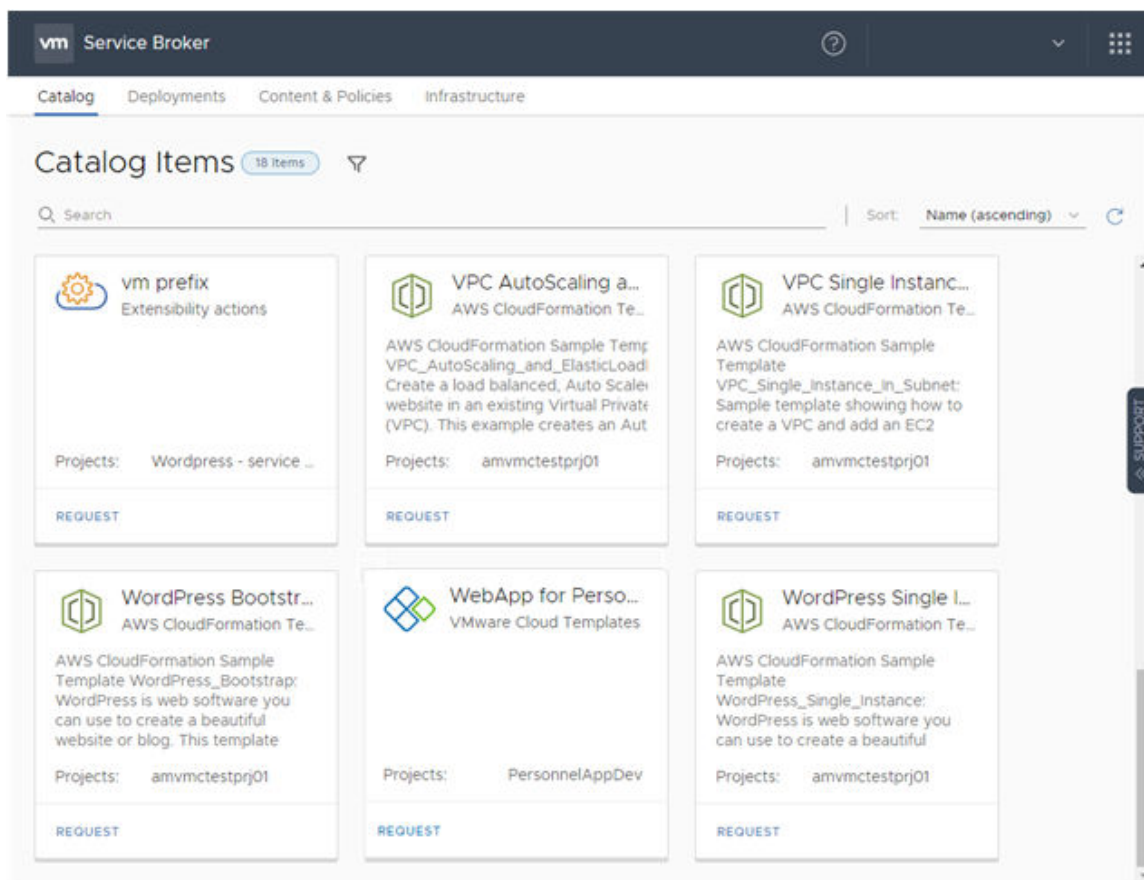
# Présentation de vRealize Automation Service Broker

1

Le vRealize Automation Service Broker fournit un point unique où vous pouvez demander et gérer des éléments de catalogue.

En tant qu'administrateur de cloud, vous créez des éléments de catalogue en important des modèles de cloud vRealize Automation Cloud Assembly publiés et des modèles Amazon Web Services CloudFormation que vos utilisateurs peuvent déployer dans les régions ou banques de données de vos fournisseurs cloud.

En tant qu'utilisateur, vous pouvez demander et surveiller le processus de provisionnement. Après le déploiement, vous gérez les éléments de catalogue déployés tout au long du cycle de vie du déploiement.

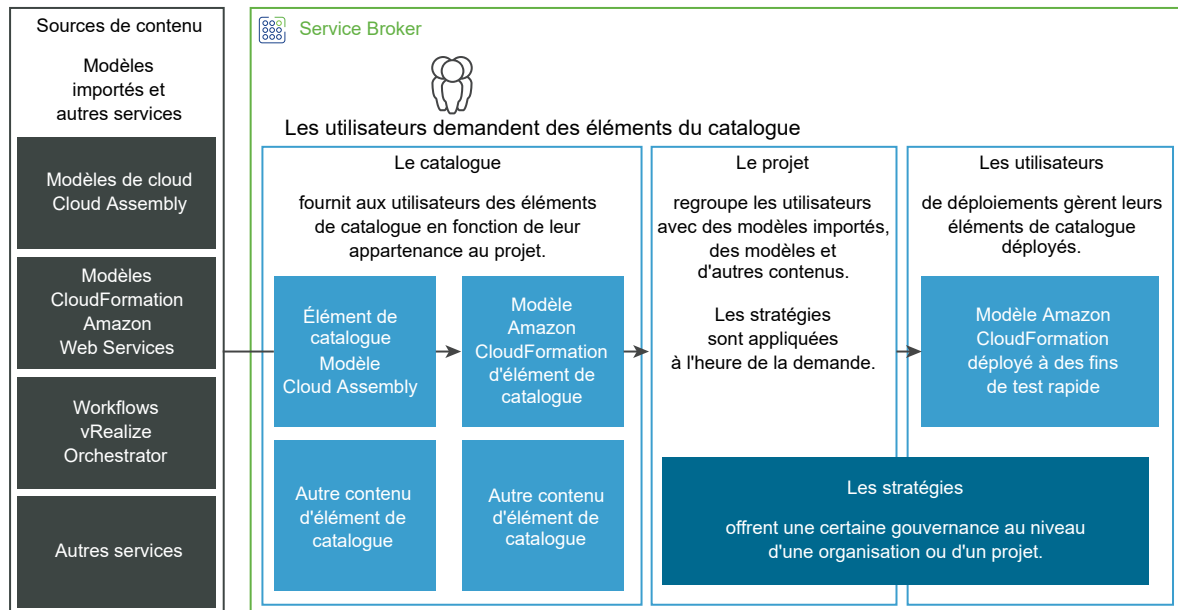


Ce chapitre contient les rubriques suivantes :

## ■ Présentation de la fonctionnalité de vRealize Automation Service Broker

# Présentation de la fonctionnalité de vRealize Automation Service Broker

Le vRealize Automation Service Broker offre un catalogue simplifié et efficace que vous fournissez à vos utilisateurs. Vous utilisez le catalogue pour gérer les éléments de catalogue disponibles, ainsi que le mode et l'emplacement de leur déploiement.



Pour un administrateur de Service Broker, généralement appelé un administrateur de cloud, vRealize Automation Service Broker est l'interface utilisateur rationalisée que vous offrez à votre personnel des opérations de développement et à d'autres équipes. Importez les modèles de machines et d'applications dont vous avez besoin et ajoutez une gouvernance sous forme de projets pour contrôler qui peut déployer des ressources et où ces dernières sont déployées.

# Avant de vous lancer avec vRealize Automation Service Broker

## 2

Avant de commencer à utiliser vRealize Automation Service Broker, vous devez disposer de certaines informations afin de pouvoir vous connecter à vos clouds publics et privés.

Afin de faciliter la configuration, utilisez cette liste de contrôle avant de lancer l'intégration au service.

Tableau 2-1.

Pour...	Vous avez besoin...
Vous inscrire à vRealize Automation Service Broker et vous y connecter	D'un ID VMware. Configurez un compte <a href="#">My VMware</a> à l'aide de l'adresse e-mail de votre entreprise.
Vous connecter à VMware Cloud Services	D'un port HTTPS 443 ouvert au trafic sortant avec accès via le pare-feu à : <ul style="list-style-type: none"><li>■ *.vmwareidentity.com</li><li>■ gaz.csp-vidm-prod.com</li><li>■ *.vmware.com</li></ul>
Ajouter une source de contenu VMware Cloud Templates	Vous pouvez importer des modèles de cloud vRealize Automation Cloud Assembly à partir d'une instance associée. <ul style="list-style-type: none"><li>■ Projets - Déterminer les membres des projets dans vRealize Automation Cloud Assembly. Les projets déterminent qui peut voir les modèles de cloud importés.</li></ul>

Tableau 2-1. (suite)

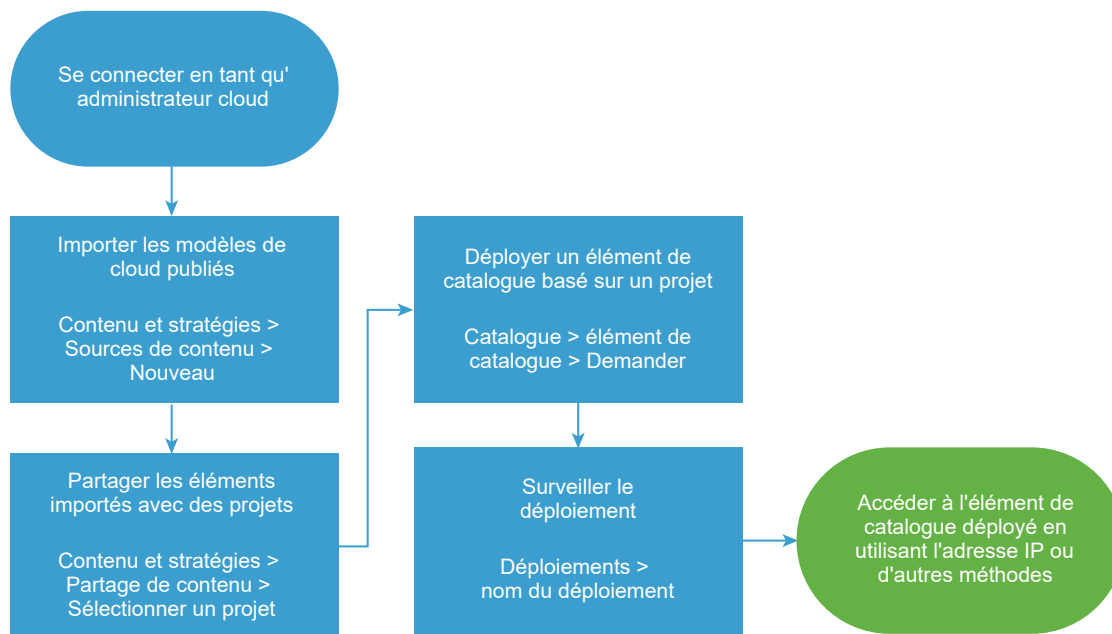
Pour...	Vous avez besoin...
Ajouter une source de modèle Amazon CloudFormation	<p data-bbox="810 264 1420 352">Vous pouvez importer des modèles Amazon CloudFormation stockés dans des compartiments Amazon S3.</p> <ul data-bbox="810 365 1420 789" style="list-style-type: none"> <li data-bbox="810 365 1420 453">■ Projets - Déterminer les membres des projets dans vRealize Automation Cloud Assembly. Les projets déterminent qui peut voir les modèles importés.</li> <li data-bbox="810 466 1420 554">■ Nom du compartiment - Vous devez connaître le nom des compartiments Amazon S3 dans lesquels les modèles Amazon CloudFormation sont stockés.</li> <li data-bbox="810 567 1420 655">■ Clé secrète et clé d'accès aux compartiments - Si vous ajoutez des modèles à partir de compartiments privés, vous devez connaître les clés.</li> <li data-bbox="810 667 1420 789">■ Comptes et régions cibles de déploiement - Vous devez connaître les comptes et régions de cloud configurés dans vRealize Automation Cloud Assembly sur lesquels les modèles sont déployés.</li> </ul>
Ajouter un compte de cloud Amazon Web Services comme région cible lorsque vous déployez un modèle	<p data-bbox="810 810 1420 869">D'indiquer un compte d'utilisateur avancé doté de droits de lecture et d'écriture.</p> <ul data-bbox="810 882 1420 936" style="list-style-type: none"> <li data-bbox="810 882 1420 936">■ ID de clé d'accès à 20 chiffres et clé d'accès secrète correspondante.</li> </ul>

# Configuration de vRealize Automation Service Broker

## 3

Pour configurer et vérifier votre instance de vRealize Automation Service Broker, vous importez du contenu de travail connu à partir de sources extérieures afin d'en assurer la disponibilité dans le catalogue, puis vous déployez des éléments de catalogue pour en vérifier le fonctionnement.

En tant qu'administrateur de cloud, il s'agit de votre première utilisation de vRealize Automation Service Broker et vous souhaitez le configurer, puis importer du contenu et le déployer pour vous assurer que vous pouvez vous connecter à vos fournisseurs de cloud avant de remplir complètement le catalogue et d'inviter d'autres utilisateurs à rejoindre le service.



Dans ce cas d'utilisation, vous importez des modèles de cloud vRealize Automation Cloud Assembly publiés. Vous pouvez également importer des modèles Amazon CloudFormation, mais le processus n'est pas présenté ici. Reportez-vous à [Ajout de modèles CloudFormation au catalogue Service Broker](#) dans *Utilisation et gestion de vRealize Automation Service Broker*.

### Conditions préalables

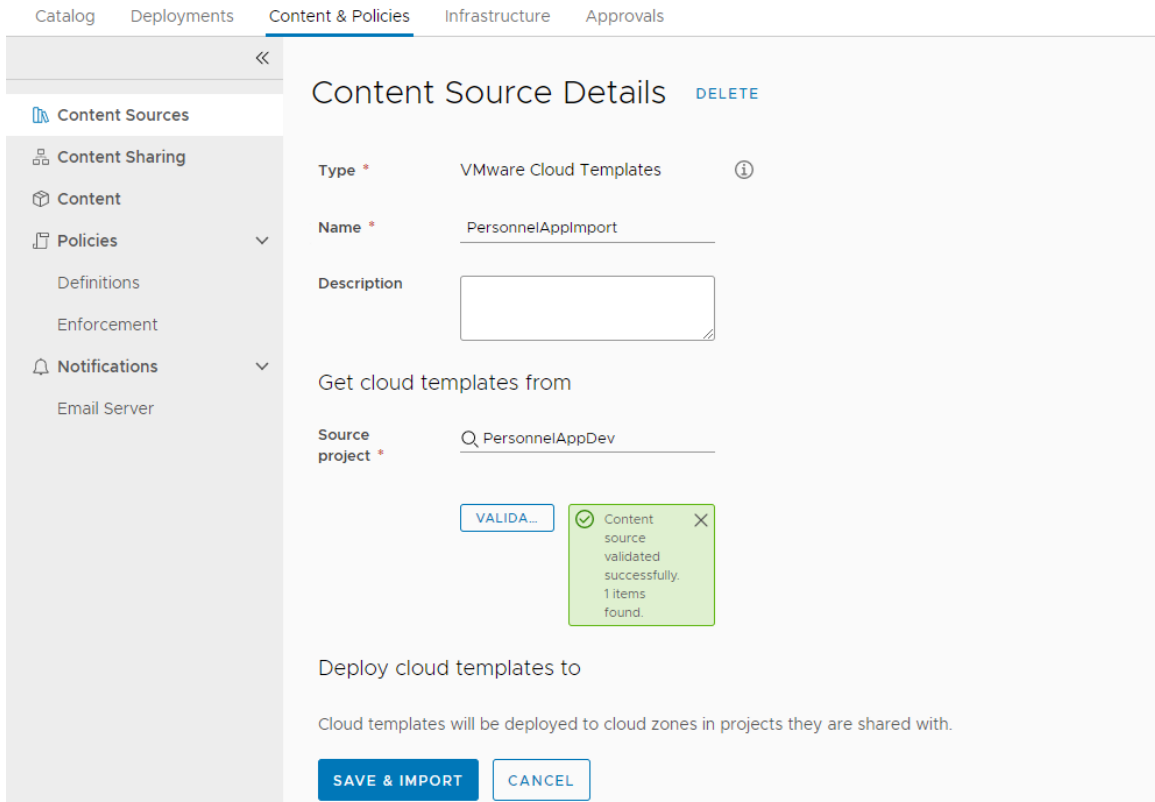
- Connectez-vous en tant qu'administrateur de cloud.



- Vérifiez que les modèles de cloud que vous importez peuvent être déployés et qu'ils sont publiés dans vRealize Automation Cloud Assembly avant importation. Reportez-vous à la section [Enregistrement de différentes versions d'un modèle de cloud](#) dans *Utilisation et gestion de vRealize Automation Cloud Assembly*.

## Procédure

### 1 Importez les modèles de cloud.



- Sélectionnez **Contenu et stratégies > Sources de contenu**, puis cliquez sur **Nouveau**.
- Cliquez sur **VMware Cloud Templates** et entrez un nom pour la source.
- Sélectionnez le **Projet source** associé à vos modèles de cloud et cliquez sur **Valider**.

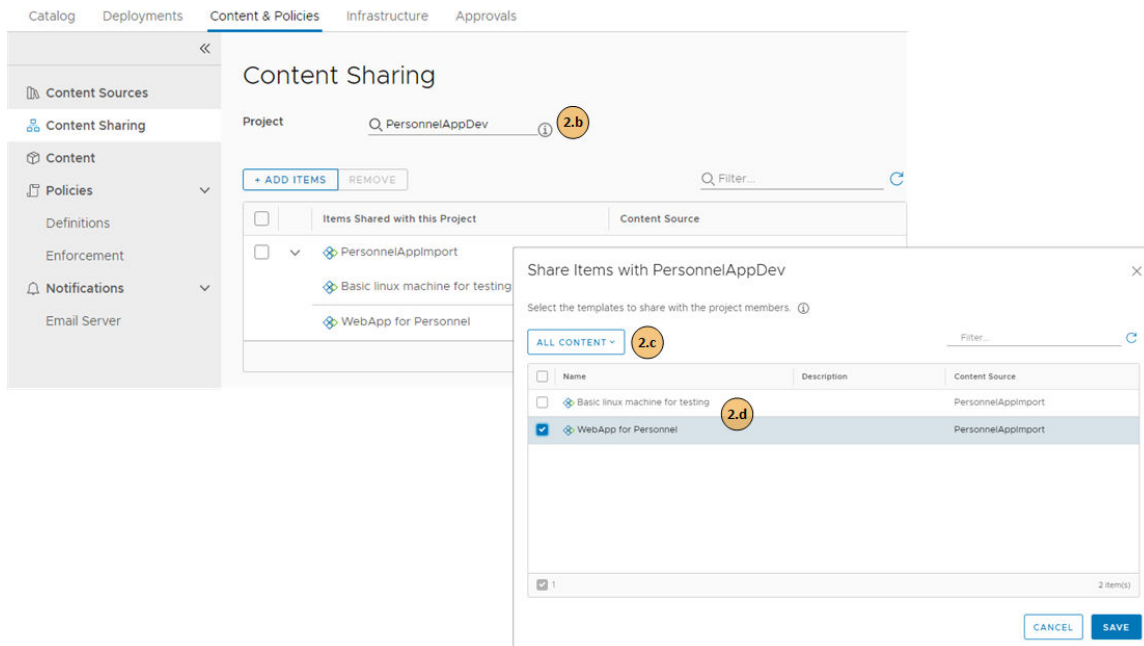
Le processus vérifie la connexion et vous indique le nombre de modèles de cloud qui seront importés.

- Cliquez sur **Créer et importer**.

### 2 Partagez les modèles de cloud importés avec un projet.

Les modèles de cloud sont associés à des projets lorsqu'ils sont créés dans vRealize Automation Cloud Assembly. Les projets incluent un groupe d'utilisateurs et les régions de compte dans lesquelles les modèles de cloud sont déployés. Dans vRealize Automation

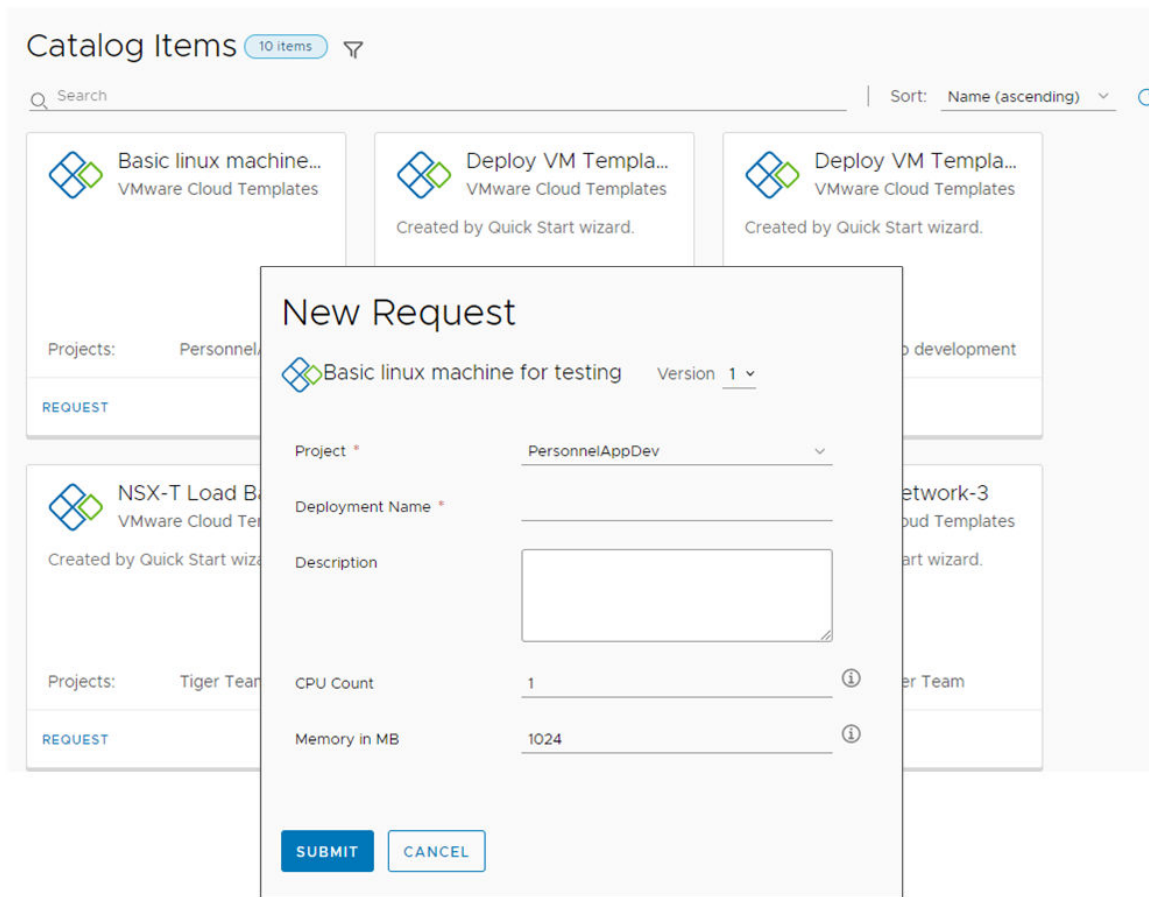
Service Broker, vous pouvez partager les modèles de cloud avec d'autres utilisateurs, mais vous devez vous assurer que les projets cibles incluent les régions de compte comportant les ressources de cloud nécessaires pour prendre en charge le déploiement.



- a Sélectionnez **Contenu et stratégies > Partage de contenu**.
- b Sélectionnez le projet cible dans le menu déroulant **Projet**.
- c Pour sélectionner uniquement des modèles de cloud particuliers, sélectionnez **Tout le contenu** dans le menu déroulant **Sources de contenu**.
- d Sélectionnez les modèles de cloud à partager avec ce projet, puis cliquez sur **Enregistrer**.

La liste du projet inclut désormais les modèles de cloud et les modèles importés sont disponibles dans le catalogue.

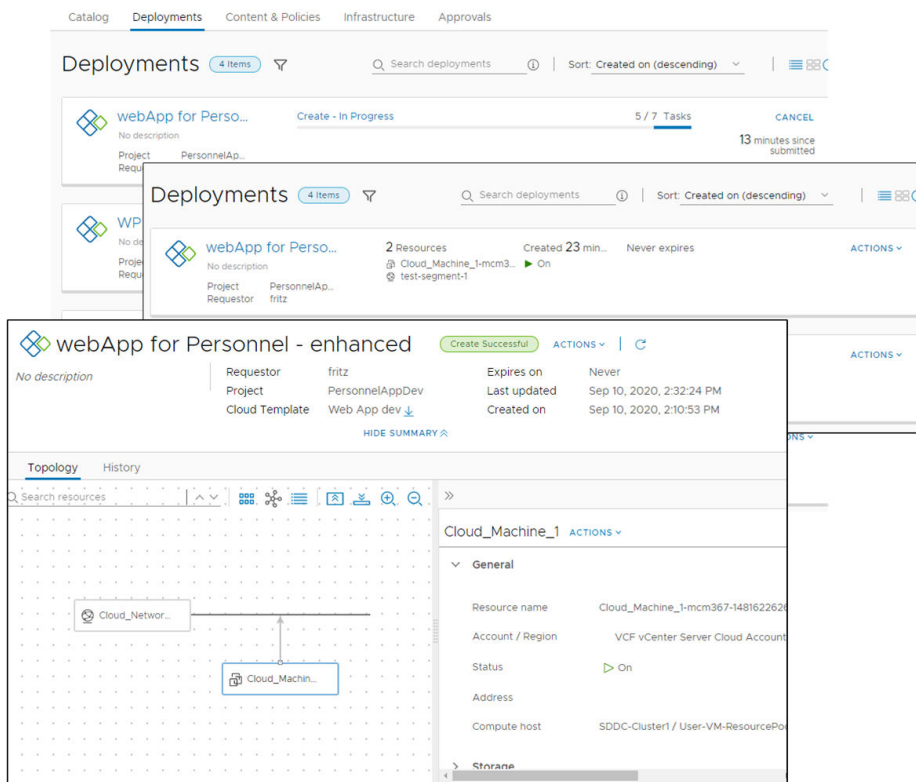
### 3 Déployez un modèle de cloud importé.



- Cliquez sur **Catalogue**.
- Localisez la fiche du modèle de cloud que vous souhaitez déployer et cliquez sur **Demande** sur la fiche.
- Complétez le formulaire de demande et cliquez sur **Envoyer**.

Le processus de déploiement commence.

#### 4 Surveillez le déploiement.



- Cliquez sur **Déploiements** , puis utilisez les options de recherche et de filtrage pour localiser l'élément de catalogue déployé.
- Lorsque le déploiement est terminé, localisez l'adresse IP sur la fiche ou cliquez sur le nom du déploiement pour en afficher les détails.

#### 5 Accédez à la charge de travail déployée et vérifiez qu'elle fonctionne.

Le déploiement peut être une application ou une machine unique.

# Autres actions avec vRealize Automation Service Broker

## 4

En tant qu'administrateur de cloud prenant en charge des équipes DevOps, vous utilisez vRealize Automation Service Broker pour fournir un catalogue de ressources que vos développeurs utilisent pour créer des environnements de développement, de test et de production.

Outre les suggestions ci-dessous, vous pouvez attribuer des rôles à vos utilisateurs. Reportez-vous à [Administration de vRealize Automation](#).

Pour plus d'informations sur...	Reportez-vous à la section <i>Utilisation et gestion de VMware Service Broker</i> ...
Importation de modèles CloudFormation et d'autres éléments de catalogue.	<a href="#">Configuration de Service Broker pour votre organisation</a>
La demande d'éléments de catalogue.	<a href="#">Utilisation du catalogue</a>
Le dépannage des déploiements ayant échoué.	<a href="#">Mesure à prendre en cas d'échec d'un déploiement de Service Broker</a>