

VMware Identity Manager Desktop 사용

VMware Identity Manager 2.8
VMware Identity Manager 2.9.1

VMware 웹 사이트 (<https://docs.vmware.com/kr/>) 에서 최신 기술 문서를 확인할 수 있습니다.
또한 VMware 웹 사이트에서 최신 제품 업데이트를 제공합니다.
이 문서에 대한 의견이 있으면 docfeedback@vmware.com으로 사용자 의견을 보내주십시오.

Copyright © 2013–2016 VMware, Inc. 판권 소유. [저작권 및 상표 정보](#).

VMware, Inc.
3401 Hillview Ave.
Palo Alto, CA 94304
www.vmware.com

목차

VMware Identity Manager 데스크톱 사용 정보 5

- 1 VMware Identity Manager 데스크톱 사용 7
 - Identity Manager 데스크톱 설치 8
 - Identity Manager 데스크톱에서 애플리케이션 포털에 연결 9
 - Identity Manager 데스크톱에서 로그아웃 10
 - Identity Manager 서버에서 연결 끊기 10
 - Identity Manager 데스크톱 제거 11
 - 애플리케이션 포털에서 Windows 컴퓨터 연결 해제 11
 - Identity Manager 데스크톱 문제 해결 11

색인 13

VMware Identity Manager 데스크톱 사용 정보

이 가이드에서는 VMware Identity Manager 데스크톱 애플리케이션을 사용하여 VMware ThinApp으로 패키징된 리소스에 액세스하는 방법을 설명합니다.

대상

이 정보는 회사 리소스 서비스 센터에 시스템 관리자가 설정한 계정이 있는 사용자를 위해 작성되었습니다.


VMware Identity Manager 데스크톱 사용

1

관리자가 VMware ThinApp® 애플리케이션으로 패키징된 애플리케이션을 제공한 경우 해당 ThinApp 애플리케이션을 액세스하고 사용하기 위해서는 VMware Identity Manager™ 데스크톱 애플리케이션이 필요합니다. Identity Manager 데스크톱은 사용 권한을 확인한 후에 ThinApp 패키지를 Windows 시스템과 동기화하는 Windows 애플리케이션입니다.

처음으로 Identity Manager 데스크톱을 설치하고 서비스에 연결하면 사용자의 사용 권한이 확인되고 사용자가 액세스할 수 있는 ThinApp 애플리케이션이 다운로드됩니다. 관리자는 Identity Manager 데스크톱을 설치하기 위한 다운로드 방법을 결정합니다. 다운로드 방법에는 네트워크 및 HTTP 다운로드를 통한 파일 복사가 포함됩니다. 일부 경우에 관리자가 네트워크 공유에서 ThinApp 애플리케이션을 스트리밍하는 옵션을 설정했을 수 있습니다. ThinApp 애플리케이션이 설치된 후 애플리케이션에 따라 **시작 > 모든 프로그램** 메뉴 또는 데스크톱에 ThinApp 애플리케이션이 표시됩니다.

새 애플리케이션이나 업데이트된 애플리케이션이 시스템과 동기화되도록 Identity Manager 데스크톱을 실행하고 서비스에 연결된 상태로 유지하십시오. 정기적으로 동기화가 진행됩니다. 기본 동기화 간격은 5분이지만 관리자가 수정했을 수 있습니다.

작업 표시줄에서  아이콘을 클릭하여 표시되는 Identity Manager 데스크톱 메뉴에는 예약된 다음 동기화 시간이 표시됩니다. 서비스에서 연결이 해제되면 다음번에 애플리케이션 포털에 연결하고 로그인할 때 애플리케이션이 동기화됩니다.

ThinApp 애플리케이션을 시작하면 Identity Manager 데스크톱은 사용자에게 사용 권한이 있는지 여부를 서비스에서 확인합니다. Identity Manager 데스크톱이 서비스에 연결되지 않으면 애플리케이션을 시작하지 못할 수 있습니다.

이 장에서는 다음 주제에 대해 설명합니다.

- “Identity Manager 데스크톱 설치,” (8 페이지)
- “Identity Manager 데스크톱에서 애플리케이션 포털에 연결,” (9 페이지)
- “Identity Manager 데스크톱에서 로그아웃,” (10 페이지)
- “Identity Manager 서버에서 연결 끊기,” (10 페이지)
- “Identity Manager 데스크톱 제거,” (11 페이지)
- “애플리케이션 포털에서 Windows 컴퓨터 연결 해제,” (11 페이지)
- “Identity Manager 데스크톱 문제 해결,” (11 페이지)

Identity Manager 데스크톱 설치

관리자가 ThinApp으로 패키징된 애플리케이션에 대해 액세스 권한을 제공하면 이러한 애플리케이션을 사용하기 위해 Windows 시스템에 Identity Manager 데스크톱을 설치해야 합니다.

필수 조건

애플리케이션을 설치하기 전에 다음 요구 조건을 충족해야 합니다.

- 지원되는 운영 체제: Windows 7, Windows 8, Windows 8.1, Windows 10, Windows Server 2008, Windows Server 2012.

Identity Manager 데스크톱용 설치 관리자에는 32비트 및 64비트 버전이 모두 포함되어 있습니다. 적절한 버전이 자동으로 선택됩니다.

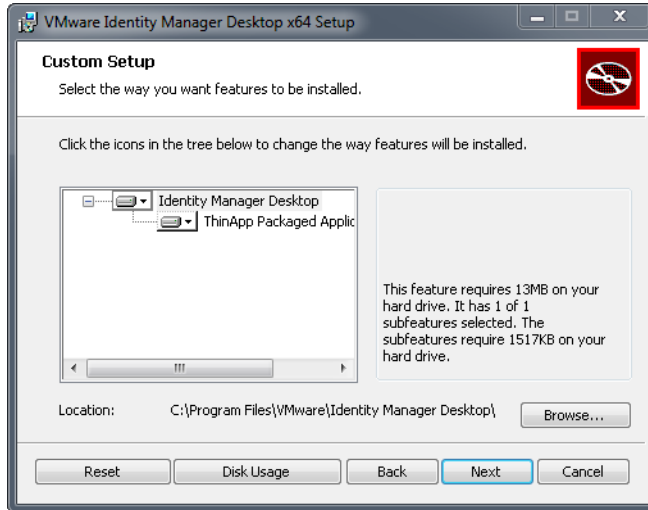
- 디스크 공간: Identity Manager 데스크톱 애플리케이션용 15MB, ThinApp 패키지 지원 기능용 2837KB. ThinApp 패키지가 로컬로 설치되면 추가 공간이 필요합니다.
- Windows 시스템에 대한 관리자 권한

참고 Identity Manager 데스크톱을 설치하기 전에 열려 있는 모든 애플리케이션을 닫습니다.


프로시저

- 1 Identity Manager 데스크톱을 다운로드합니다.
 - a 브라우저를 사용하여 애플리케이션 포털에 로그인합니다.
 - b 브라우저 주소 표시줄에서 <애플리케이션 포털 URL>/download를 입력합니다. 예:
https://myco.example.com/download
 - c **Windows용 데스크톱 클라이언트 다운로드**를 클릭하여 Identity Manager 데스크톱을 다운로드합니다.
 - d 컴퓨터에 파일을 저장합니다.
- 2 다운로드한 실행 파일을 두 번 클릭합니다.
- 3 설치 마법사에서 **다음**을 클릭합니다.
- 4 VMware 최종 사용자 라이선스 계약에 동의한 후 **다음**을 클릭합니다.
- 5 설치할 기능을 선택합니다.

모든 기능 및 각 기능에 필요한 공간 요구 사항이 표시됩니다. 현재 ThinApp으로 패키징된 애플리케이션 지원만 사용할 수 있습니다.



- a 애플리케이션 및 선택한 기능을 설치할 수 있는 충분한 공간이 있는지 확인하려면 **디스크 사용량**을 클릭합니다.
 - b **찾아보기**를 클릭하고 설치 위치를 선택합니다.
기본 위치는 C:\Program Files\VMware\Identity Manager Desktop입니다.
- 6 **다음**을 클릭합니다.
 - 7 **설치**를 클릭합니다.
 - 8 설치가 완료되면 **완료**를 클릭하여 설치 마법사를 종료합니다.

설치 마법사에서 **Identity Manager 데스크톱 시작** 옵션을 선택 취소하지 않는 한, Identity Manager 데스크톱 애플리케이션이 시작되고 해당 아이콘()이 작업 표시줄에 나타납니다. 또한 애플리케이션이 시작 메뉴에 추가되어 **시작 > 모든 프로그램 > VMware > Identity Manager 데스크톱**을 선택하여 시작할 수 있습니다.

후속 작업

애플리케이션 포털에 로그인합니다.


Identity Manager 데스크톱에서 애플리케이션 포털에 연결

Windows 시스템에서 Identity Manager 데스크톱 애플리케이션을 설치한 후에 애플리케이션 포털에 로그인한 후 사용 권한이 있는 ThinApp 애플리케이션에 액세스합니다.

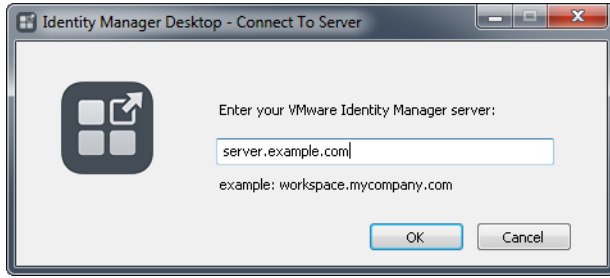
프로시저



- 1 Identity Manager 데스크톱이 실행되고 있지 않으면 Windows 시작 메뉴에서 **모든 프로그램 > VMware > Identity Manager 데스크톱**을 선택합니다.

애플리케이션 아이콘()이 Windows 작업 표시줄에 나타납니다.

- 2  아이콘을 클릭하고 **서버에 연결**을 선택합니다.
- 3 Identity Manager 서버 URL을 입력한 후 **확인**을 클릭합니다.

예:



- 4  아이콘을 다시 클릭하고 **로그인**을 선택합니다.
서버에 대해 Kerberos가 구성된 경우 자동으로 로그인됩니다. 그렇지 않으면 다음 단계를 계속 진행합니다.
- 5 도메인을 선택하고 **다음**을 클릭합니다.
- 6 사용자 이름 및 암호를 입력하고 **로그인**을 클릭합니다.
- 7  아이콘을 클릭하고 **내 Identity Manager 포털 열기**를 선택하여 사용 권한이 있는 ThinApp 애플리케이션을 확인하고 시작합니다.

참고 서비스가 다른 인증 방법으로 구성되어 있으면 로그인 프로세스가 다를 수 있습니다.

애플리케이션 포털에서 ThinApp 애플리케이션을 클릭하면 애플리케이션에 따라 시스템의 **시작** 메뉴 및 프로그램 파일 폴더나 데스크톱에 추가됩니다. 애플리케이션은 관리자의 구성에 따라 시스템으로 다운로드되거나 네트워크 공유에서 실행됩니다. 다음번에 Identity Manager 데스크톱 클라이언트가 서비스와 동기화될 때까지 사용자 포털에 나타나는 애플리케이션을 시스템에서 사용할 수 없습니다.


Identity Manager 데스크톱은 정기적으로 Windows 시스템과 동기화됩니다. 관리자가 사용자에게 새 애플리케이션의 사용 권한을 부여하거나 업데이트를 제공하면 다음 동기화 후에 시스템에 나타납니다.

Identity Manager 데스크톱에서 로그아웃

서비스에서 연결을 끊지 않고 로그아웃할 수 있습니다.

로그아웃하면 ThinApp으로 패키징된 애플리케이션이 컴퓨터와 동기화되지 않습니다. 모든 업데이트는 다음에 로그인할 때 동기화됩니다. Identity Manager 데스크톱이 정기적으로 서버와 동기화되므로 다음 동기화까지 업데이트가 표시되지 않을 수 있습니다.


프로시저

- 1 작업 표시줄에서 Identity Manager 데스크톱 아이콘()을 클릭합니다.
- 2 **로그아웃**을 선택합니다.

Identity Manager 서버에서 연결 끊기

서버에서 Identity Manager 데스크톱 애플리케이션 연결을 끊을 수 있습니다.

프로시저

- 1 작업 표시줄에서 Identity Manager 데스크톱 아이콘()을 클릭합니다.
- 2 **서버에서 연결 해제**를 선택합니다.

Identity Manager 데스크톱 제거

표준 Windows 프로그램 제거 방법을 사용하여 Windows 시스템에서 Identity Manager 데스크톱을 제거할 수 있습니다.

문제가 발생하면 %TEMP%\whws-desktop-client-uninstall.log에서 제거 로그 파일을 확인할 수 있습니다.

필수 조건

Windows 시스템의 관리자 권한을 갖고 있어야 합니다.

프로시저

- 1 시작 버튼을 클릭합니다.
- 2 제어판 > 프로그램 및 기능을 선택합니다.
- 3 Identity Manager 데스크톱을 선택하고 페이지 맨 위에 있는 제거를 클릭합니다.

애플리케이션 포털에서 Windows 컴퓨터 연결 해제

계정에서 Windows 컴퓨터 연결을 해제할 수 있습니다. 이 작업을 수행하면 사용자 또는 다른 사람이 다시 로그인하지 않을 경우 해당 디바이스에서 사용자 계정에 액세스할 수 없게 됩니다.

프로시저

- 1 애플리케이션 포털 페이지에서 이름 옆에 있는 아래쪽 화살표를 클릭하고 디바이스를 선택합니다.
- 2 [이 컴퓨터 연결 해제] 상자에서 확인을 클릭합니다.

계정에서 디바이스를 즉시 사용할 수 없게 됩니다. 계정에 다시 연결하려면 컴퓨터에서 계정 정보를 다시 입력해야 합니다.

Identity Manager 데스크톱 문제 해결

오류를 해결하려면 Identity Manager 데스크톱 및 해당 설치 관리자의 로그 파일을 확인합니다. 또한 서비스 관리자에게 보낼 진단 번들을 수집할 수도 있습니다.

Identity Manager 데스크톱 로그 파일 보기

로그 파일은 Identity Manager 데스크톱 애플리케이션이 실행되는 방식에 대한 특정 정보를 캡처합니다. Identity Manager 데스크톱 애플리케이션 및 해당 구성 요소에 대한 로그 파일은 %LOCALAPPDATA%\VMware\Identity Manager Desktop 폴더에 저장됩니다. 가장 최근의 로그 파일 10개가 저장됩니다.


설치 관리자용 로그 파일은 %TEMP% 폴더에 저장됩니다. 이러한 로그 파일 이름은 vmmsi.log-*timestamp* 및 vminst.log-*timestamp*로 지정됩니다.


기본적으로 오류만 로깅됩니다. 문제 해결을 위해 Windows 레지스트리에서 로그 수준 설정을 변경해야 할 수 있습니다. 시스템 관리자가 로그 파일 출력을 수정하도록 도와줄 수 있습니다.

Identity Manager 데스크톱에 대한 진단 정보 수집

Identity Manager 데스크톱을 사용하는 데 문제가 있고 이 문제를 직접 해결할 수 없는 경우 시스템 관리자에게 보낼 진단 정보를 수집합니다. 이 정보는 관리자 또는 지원 엔지니어가 문제를 진단하고 해결하는 데 도움을 줍니다.

프로시저

- 1 작업 표시줄에서 Identity Manager 데스크톱 아이콘()을 클릭하고 **Identity Manager 데스크톱 정보**를 선택합니다.
- 2 [Identity Manager 데스크톱 정보] 대화상자에서 **진단 정보 수집**을 클릭합니다.
시스템 정보 및 로그 파일이 수집되어 zip 파일에 저장됩니다.
- 3 zip 파일 위치를 적어 놓은 후 파일을 시스템 관리자에게 보냅니다.

zip 파일을 보내기 전에 내용을 검토할 수 있습니다.  아이콘을 클릭하고 **Identity Manager 데스크톱 정보**를 선택한 후 **개인 정보 보호 정책**을 클릭하여 개인 정보 보호 정책을 검토할 수도 있습니다.

색인

I

Identity Manager 데스크톱

로그 파일 11

로그아웃 10

서비스에 연결 9

설치 8

연결 끊기 10

제거 11

진단 정보 수집 12

Identity Manager 데스크톱 제거 11

T

ThinApp 9

D

데스크톱 5

R

로그 파일 11

O

연결 해제 11

Z

진단 정보 번들 12

