

# 使用 Site Recovery Manager 6.1 適用的 vRealize Orchestrator 外掛程式

Site Recovery Manager 6.1

本文件支援所列的每個產品版本，並支援後續版本直到新版本的文件取代本文件為止。若要查看本文件的最新版本，請參閱 <http://www.vmware.com/tw/support/pubs>。

ZH\_TW-002144-01

**vmware**<sup>®</sup>

您可以在 VMware 網站上找到最新的技術說明文件，網址為：

<http://www.vmware.com/tw/support/>

VMware 網站還提供了最新的產品更新。

如果您對此文件有何想法，請將您的回應意見提交至：

[docfeedback@vmware.com](mailto:docfeedback@vmware.com)

Copyright © 2017 VMware, Inc. 版權所有。 [版權和商標資訊](#)。

**VMware, Inc.**  
3401 Hillview Ave.  
Palo Alto, CA 94304  
[www.vmware.com](http://www.vmware.com)

# 內容

- 1 使用 Site Recovery Manager 外掛程式 5
  - 更新的資訊 7
- 2 Site Recovery Manager 適用的 vRealize Orchestrator 外掛程式提供的自動化作業 9
- 3 安裝並設定 Site Recovery Manager 外掛程式 11
  - Site Recovery Manager 外掛程式功能必要條件 11
  - 安裝、升級和解除安裝 Site Recovery Manager 外掛程式 12
  - 設定 Site Recovery Manager 外掛程式 12
- 4 使用 Site Recovery Manager 外掛程式工作流程 15
  - 使用 Site Recovery Manager 外掛程式詳細目錄 15
  - 使用 Site Recovery Manager 外掛程式的必要條件 15
  - 使用者案例：使用 Site Recovery Manager 外掛程式以及使用陣列式複寫建立、測試與執行復原計劃 15
  - Site Recovery Manager 外掛程式的限制 27
- 索引 29



# 使用 Site Recovery Manager 外掛程式

---

使用 Site Recovery Manager 適用的 vRealize Orchestrator 外掛程式 會提供有關設定和使用 VMware Site Recovery Manager 適用之 VMware<sup>®</sup> vRealize Orchestrator 外掛程式的資訊和指示。

## 適合對象

使用 Site Recovery Manager 適用的 vRealize Orchestrator 外掛程式 中的資訊適用於想要在 vSphere 環境中使用 Site Recovery Manager 外掛程式自動化保護組態工作且富有經驗的管理員。該資訊是針對熟悉虛擬機器技術、vRealize Orchestrator 工作流程開發和 VMware Site Recovery Manager 且富有經驗的使用者而撰寫。

如需有關 vRealize Orchestrator 的詳細資訊，請參閱  
[http://www.vmware.com/support/pubs/orchestrator\\_pubs.html](http://www.vmware.com/support/pubs/orchestrator_pubs.html)。

如需有關 Site Recovery Manager 的詳細資訊，請參閱  
[http://www.vmware.com/support/pubs/srm\\_pubs.html](http://www.vmware.com/support/pubs/srm_pubs.html)。



## 更新的資訊

---

本 *使用 Site Recovery Manager 適用的 vRealize Orchestrator 外掛程式* 文件隨產品的每個版本更新或在必要時進行更新。

下表提供了 *使用 Site Recovery Manager 適用的 vRealize Orchestrator 外掛程式* 文件的更新歷程記錄。

修訂版本	說明
ZH_TW-002144-01	■ 更新了“ <a href="#">Site Recovery Manager 外掛程式的限制</a> ,” 第 27 頁中的資訊。
ZH_TW-002144-00	初始版本。





# Site Recovery Manager 適用的 vRealize Orchestrator 外掛程式提供的 自動化作業

# 2

透過 Site Recovery Manager 適用的 vRealize Orchestrator 外掛程式，您可以自動建立 Site Recovery Manager 基礎結構、將虛擬機器新增至保護群組，以及設定虛擬機器的復原設定。

透過 Site Recovery Manager 適用的 vRealize Orchestrator 外掛程式，您可以將虛擬機器新增至陣列式複寫或 vSphere Replication 保護群組，以便對虛擬機器進行保護。外掛程式無法在虛擬機器上自動化 vSphere Replication 的組態。您可以使用 vSphere Replication 適用的 vRealize Orchestrator 外掛程式來在虛擬機器上設定 vSphere Replication，也可以手動設定 vSphere Replication。如需有關 vSphere Replication 適用之 vRealize Orchestrator 外掛程式的資訊，請參閱 vSphere Replication 適用之 vRealize Orchestrator 外掛程式的版本說明。

Site Recovery Manager 適用的 vRealize Orchestrator 外掛程式包含 vRealize Orchestrator 動作、工作流程、原則範本，可在發生特定事件時觸發動作，並且包含指令碼物件，以將所選 Site Recovery Manager API 的元素向工作流程公開。

- 外掛程式提供了建立 Site Recovery Manager 基礎結構的動作和工作流程：
  - 建立陣列式保護群組和 vSphere Replication 保護群組
  - 在相符物件之間建立詳細目錄對應
  - 將保護群組新增至現有的復原計劃
- 外掛程式提供了保護虛擬機器的動作和工作流程：
  - 使用現有的陣列式複寫保護群組來保護虛擬機器
  - 使用現有的 vSphere Replication 保護群組來保護虛擬機器
- 外掛程式提供了在虛擬機器上設定復原設定的動作和工作流程：
  - 設定復原優先順序
  - 設定虛擬機器復原設定
  - 建立每個虛擬機器的復原步驟
  - 設定已復原虛擬機器的最終電源狀態
- 外掛程式提供組織虛擬機器復原的動作和工作流程：
  - 啟動測試、清理、容錯移轉和重新保護復原計劃
  - 取消目前執行的復原計劃

---

**備註** 外掛程式會啟動測試、清理、容錯移轉、重新保護和取消，並立即完成工作流程。您可在 vSphere Web Client 中監控計劃進度。

---

- 外掛程式提供了從 Site Recovery Manager Server 取得資訊的動作和工作流程：
  - 列出受保護的資料存放區
  - 列出保護群組和復原計劃
  - 依資料存放區尋找陣列式保護群組
  - 取得未指派的複寫資料存放區以及復原計劃狀態
- 外掛程式提供設定本機站台的工作流程：
  - 在本機站台的 LookupService 中搜尋本機 Site Recovery Manager URL
  - 連線至本機 Site Recovery Manager Server 並擷取本機 Site Recovery Manager 憑證
  - 系統會提示您檢查 Site Recovery Manager 憑證並將其匯入到 vRealize Orchestrator 信任存放區，或者如果憑證不正確，則不匯入。
- 外掛程式提供設定遠端站台的工作流程：
  - 從本機 Site Recovery Manager extapi 取得 RemoteSite LookupService URL
  - 擷取遠端站台 LookupService 的 SSL 憑證
  - 系統會提示您檢查、匯入或拒絕 LookupService 憑證
  - 接受遠端 LookupService SSL 憑證後，在遠端站台 LookupService 中搜尋遠端 vCenter Server URL。
  - 連線到遠端 VC 並擷取其 SSL 憑證
  - 檢查、匯入或拒絕此憑證

---

**備註** 設定本機和遠端站台的工作流程假設 vRealize Orchestrator 信任存放區已包含本機站台基礎結構節點的 SSL 憑證和本機站台 vCenter Server SSL 憑證。在內嵌式組態中，vRealize Orchestrator 信任存放區僅包含一個憑證。如果管理員更新了任何 SSL 憑證，您必須重新執行適當的工作流程。

---

# 安裝並設定 Site Recovery Manager 外掛程式

# 3

如果要在受保護的站台和復原 Site Recovery Manager 站台上建立並執行工作流程，您必須在兩個站台上安裝並設定 Site Recovery Manager 外掛程式。

本章節討論下列主題：

- “Site Recovery Manager 外掛程式功能必要條件,” 第 11 頁
- “安裝、升級和解除安裝 Site Recovery Manager 外掛程式,” 第 12 頁
- “設定 Site Recovery Manager 外掛程式,” 第 12 頁

## Site Recovery Manager 外掛程式功能必要條件

若要安裝並使用 Site Recovery Manager 外掛程式，您的系統必須符合特定功能必要條件。

### Site Recovery Manager

確認 Site Recovery Manager 外掛程式的版本與 Site Recovery Manager 相容。

如需 Site Recovery Manager 外掛程式和 Site Recovery Manager 之間相容性的相關資訊，請參閱 *Site Recovery Manager 6.1 適用的 vRealize Orchestrator 外掛程式版本說明*。

如需設定 Site Recovery Manager 的相關資訊，請參閱《*Site Recovery Manager 安裝與組態*》說明文件。

### vRealize Orchestrator

確認您具有執行中的 Orchestrator 執行個體並且其版本與您的 Site Recovery Manager 和 Site Recovery Manager 外掛程式的版本相容。

如需 Site Recovery Manager 和 Orchestrator 之間相容性的相關資訊，請參閱 *Site Recovery Manager 6.1 適用的 vRealize Orchestrator 外掛程式版本說明* 和 *Site Recovery Manager 6.1 的相容性矩陣圖* 說明文件。

如需設定 Orchestrator 的相關資訊，請參閱《*安裝與設定 VMware vRealize Orchestrator*》說明文件。

### 其他必要條件

確認您已安裝 vCenter Server 外掛程式。請參閱 vRealize Orchestrator 說明文件中的〈*使用 vCenter Server 外掛程式*〉主題。

## 安裝、升級和解除安裝 Site Recovery Manager 外掛程式

在 Orchestrator 執行個體上安裝 Site Recovery Manager 外掛程式後，您可以使用該外掛程式。Site Recovery Manager 外掛程式的版本必須與 Site Recovery Manager 和 Orchestrator 相容。

### 安裝 Site Recovery Manager 外掛程式

如果您的 Site Recovery Manager 站台已配對並且 Orchestrator 執行個體設定為使用 vSphere 環境，則您可以安裝 Site Recovery Manager 外掛程式。

您必須透過設定 Component Manager、vCenter Server Single Sign-On 和 vCenter Server 外掛程式來設定 Orchestrator 使用 vSphere 組態。

如需有關如何設定 Orchestrator 使用 vSphere 環境的資訊，請參閱《安裝與設定 VMware Realize Orchestrator》說明文件中的〈設定 vRealize Orchestrator〉一節。

您可以從 Site Recovery Manager 的下載頁面下載 Site Recovery Manager 外掛程式安裝 .vmoapp 檔案。

您可以使用 [http://your\\_orchestrator\\_server:8283/vco-config](http://your_orchestrator_server:8283/vco-config) 組態介面安裝 Site Recovery Manager 外掛程式。如需有關如何在 Orchestrator 執行個體上安裝 .vmoapp 檔案的資訊，請參閱《安裝與設定 VMware Realize Orchestrator》說明文件中的〈安裝做為 VMOAPP 檔案散佈的新外掛程式〉主題。

### 升級和解除安裝 Site Recovery Manager 外掛程式

您可以透過解除安裝外掛程式並安裝新版本來升級 Site Recovery Manager 外掛程式。

您可以使用 [http://your\\_orchestrator\\_server:8283/vco-config](http://your_orchestrator_server:8283/vco-config) 組態介面解除安裝 Site Recovery Manager 外掛程式。如需如何解除安裝 Site Recovery Manager 外掛程式的詳細資訊，請參閱《安裝與設定 VMware Realize Orchestrator》說明文件中的〈解除安裝外掛程式〉主題，以及下列知識庫： *Uninstalling a plug-in from VMware vRealize Orchestrator 5.5.x, 6.0.x, and 7.0.0* (從 VMware vRealize Orchestrator 5.5.x、6.0.x 和 7.0.0 解除安裝外掛程式)，網址為 <http://kb.vmware.com/kb/2064575>。

## 設定 Site Recovery Manager 外掛程式

在執行其他 Site Recovery Manager 工作流程之前，您必須透過執行 Site Recovery Manager 組態工作流程來設定外掛程式。

### 程序

- 1 以管理員身分登入 Orchestrator 用戶端，然後從左上角的下拉式功能表中選取**設計**或**執行**。
- 2 按一下**工作流程**視圖。
- 3 選取**程式庫 > SRM > 組態**。
- 4 執行**設定本機**站台工作流程。

工作流程會登錄 Site Recovery Manager 憑證，以便您可以存取 Site Recovery Manager 詳細目錄。

- a 在工作流程上按一下滑鼠右鍵並選取**啟動**工作流程。
- b 選取是否無需使用者確認自動安裝 SSL 憑證，然後按一下**提交**。

5 執行**設定遠端站台**工作流程。

工作流程在遠端 vCenter Server 或 Platform Services Controller 上登錄 Site Recovery Manager 憑證，以便您可以登入遠端站台。

- a 在工作流程上按一下滑鼠右鍵並選取**啟動工作流程**。
- b 按一下**未設定**，然後從詳細目錄樹狀結構選取本機站台。
- c 選取是否無需使用者確認自動安裝 SSL 憑證，然後按一下**提交**。

6 執行**登入遠端站台**工作流程。

工作流程會讓您登入遠端站台，以便您可以執行其他 Site Recovery Manager 工作流程。

- a 在工作流程上按一下滑鼠右鍵並選取**啟動工作流程**。
- b 按一下**未設定**，然後從詳細目錄樹狀結構選取本機站台。
- c 提供站台的使用者名稱和密碼，然後按一下**提交**。

---

**備註** 必須在每個 Orchestrator 用戶端工作階段執行此工作流程一次。當您登出 Orchestrator 用戶端時，Orchestrator 會登出 Site Recovery Manager。

---

**下一個**

在相反 Site Recovery Manager 站台上執执行程序以在兩個站台上建立並執行工作流程。



# 使用 Site Recovery Manager 外掛程式 工作流程

# 4

Site Recovery Manager 外掛程式工作流程式庫包含可用於自動化 Site Recovery Manager 工作的工作流程。透過預先定義的工作流程，您可以執行測試和清理、執行復原和重新保護，以及取消復原計劃。您可以使用預先定義的工作流程建立自訂工作流程。

您可以使用 Orchestrator 用戶端中的**詳細目錄**視圖來管理可用的 Site Recovery Manager 資源。您可以使用外掛程式的指令碼 API 建立自訂工作流程。

本章節討論下列主題：

- “使用 Site Recovery Manager 外掛程式詳細目錄,” 第 15 頁
- “使用 Site Recovery Manager 外掛程式的必要條件,” 第 15 頁
- “使用者案例：使用 Site Recovery Manager 外掛程式以及使用陣列式複寫建立、測試與執行復原計劃,” 第 15 頁
- “Site Recovery Manager 外掛程式的限制,” 第 27 頁

## 使用 Site Recovery Manager 外掛程式詳細目錄

您可以使用 [詳細目錄] 視圖來執行 Site Recovery Manager 物件上的工作流程。

若要顯示可供詳細目錄物件使用的工作流程，請導覽至**工具 > 使用者喜好設定 > 詳細目錄**，然後選取在**詳細目錄中使用關聯式功能表**核取方塊。啟用此選項後，當您以滑鼠右鍵按一下 Orchestrator 詳細目錄中的物件時，會顯示此物件的所有可用工作流程。

## 使用 Site Recovery Manager 外掛程式的必要條件

若要使用 Site Recovery Manager 外掛程式，您的環境必須符合特定需求。

- 確認您已在兩個站台上安裝 Site Recovery Manager 伺服器執行個體並且已配對。
- 請確認 Orchestrator 執行個體設定為使用 vSphere 基礎結構。請參閱 vRealize Orchestrator 說明文件中的〈設定 Orchestrator 使用 vSphere 6.0〉基礎結構主題。

## 使用者案例：使用 Site Recovery Manager 外掛程式以及使用陣列式複寫 建立、測試與執行復原計劃

做為管理員，您要保護 YourCo 公司網站環境。在此案例中，您使用陣列式複寫來保護從受保護的站台 A 複寫到復原站台 B 的虛擬機器，然後重新保護從復原站台 B 複寫到受保護的站台 A 的虛擬機器。

在每個站台中，您有 vCenter Server 執行個體、已配對的 Site Recovery Manager 執行個體和下列元件。

**表格 4-1. YourCo 環境詳細資料**

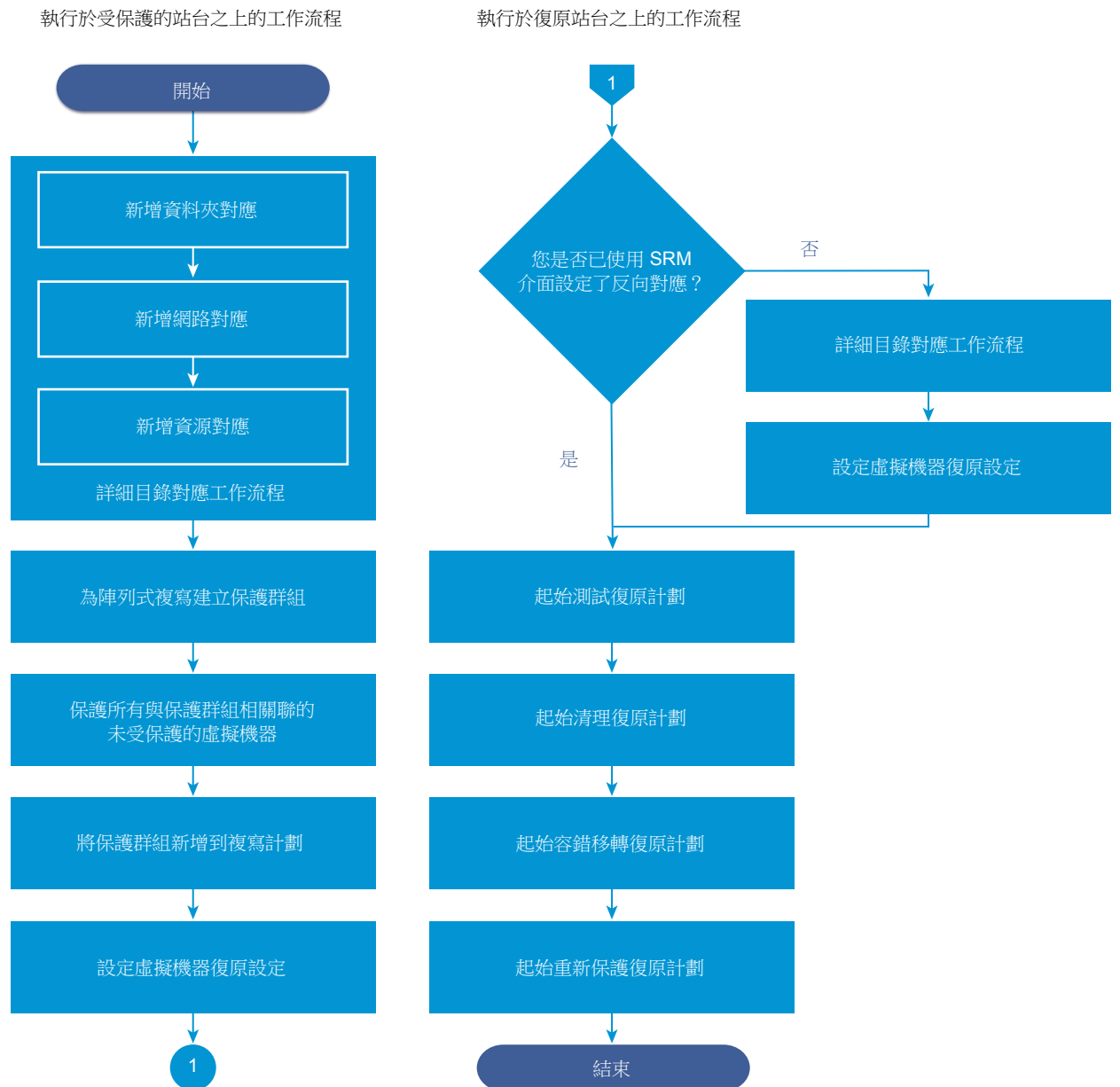
物件	說明
資料存放區 A	受保護的站台 A 上的資料存放區，設定為使用復原站台 B 上的資料存放區 B 進行陣列式複寫。
生產 A	受保護的站台 A 上的網路，由受保護的站台 A 上的虛擬機器使用。
主機 A	受保護的站台 A 上的主機。
資料夾 A	包含受保護的站台 A 上之虛擬機器的資料夾。
YourCo 資料庫虛擬機器	包含 YourCo 網站環境適用之資料庫的受保護的站台 A 上的虛擬機器。
YourCo 應用程式虛擬機器	包含 YourCo 網站適用之應用程式服務的受保護的站台 A 上的虛擬機器。
YourCo Web 虛擬機器	包含 YourCo 網站適用之 Web 服務的受保護的站台 A 上的虛擬機器。
資料存放區 B	復原站台 B 上的資料存放區，設定為使用資料存放區 A 進行陣列式複寫。
生產 B	復原站台 B 上的網路。



表格 4-1. YourCo 環境詳細資料 (繼續)

物件	說明
主機 B	復原站台 B 上的主機。
資料夾 B	復原站台 B 上的資料夾。

在目前使用者案例中，您使用顯示在下表中的 Site Recovery Manager 外掛程式工作流程建立詳細目錄對應 (適用於陣列式複寫的保護群組)，然後測試並執行復原計劃。執行復原計劃後，您可執行工作流程以還原受保護的站台上的環境。



#### 先決條件

- 確認您已在兩個站台上安裝 Site Recovery Manager 伺服器執行個體並且已配對。
- 確認您已為要保護的資料存放區設定陣列配對。

- 確認您已在每個 Site Recovery Manager 站台上安裝並設定 vRealize Orchestrator。
- 確認您已在每個 Site Recovery Manager 站台上安裝並設定 Site Recovery Manager 適用的 vRealize Orchestrator 外掛程式 外掛程式。

## 程序

- 1 [使用者案例：設定詳細目錄對應](#) 第 18 頁  
執行詳細目錄對應工作流程以指定 Site Recovery Manager 如何將受保護的站台 A 上的資源對應到復原站台 B 上的資源。
- 2 [使用者案例：為陣列式複寫建立保護群組](#) 第 20 頁  
您已指定 Site Recovery Manager 如何對應兩個站台之間的資源。下一步是建立保護群組以啟用 Site Recovery Manager 來保護虛擬機器。
- 3 [使用者案例：保護與保護群組相關聯的所有不受保護的虛擬機器](#) 第 20 頁  
您已針對資料存放區 A 建立保護群組。若要在使用陣列式複寫時保護虛擬機器，您必須設定保護位於資料存放區 A 的虛擬機器。下一步是透過執行 [保護與保護群組相關聯的所有不受保護的虛擬機器] 工作流程來設定保護虛擬機器。
- 4 [使用者案例：將保護群組新增至復原計劃](#) 第 21 頁  
您保護了資料存放區 A 中的虛擬機器並使用 Site Recovery Manager 介面建立了復原計劃。下一步是將保護群組新增至復原計劃以將其包含在復原執行中。
- 5 [使用者案例：設定虛擬機器復原設定](#) 第 22 頁  
您已將保護群組新增到復原計劃。下一步是設定虛擬機器復原設定，例如優先順序、電源狀態和復原提示訊息。優先順序會定義 Site Recovery Manager 外掛程式開啟或關閉虛擬機器電源的順序。
- 6 [使用者案例：測試復原計劃](#) 第 23 頁  
您已設定虛擬機器的復原優先順序設定。下一步將測試復原計劃。測試復原計劃可確保將計劃中的虛擬機器正確地復原至復原站台。
- 7 [使用者案例：清理復原計劃](#) 第 24 頁  
您已使用測試工作流程測試了復原計劃。下一步是執行清理工作流程，以將復原計劃恢復為就緒狀態。您必須先完成清理作業，然後才可以執行容錯移轉或其他測試。
- 8 [使用者案例：執行復原計劃](#) 第 25 頁  
您已在測試後使用清理工作流程，使復原計劃回到就緒狀態。下一步是執行容錯移轉復原計劃工作流程，以對復原站台執行所有虛擬機器的災難復原。
- 9 [使用者案例：復原後重新保護您的資源](#) 第 25 頁  
您已使用容錯移轉工作流程執行災難復原。下一步是執行 [起始重新保護復原計劃] 工作流程以重新設定保護群組和復原計劃，進而進行反向運作。

## 使用者案例：設定詳細目錄對應

執行詳細目錄對應工作流程以指定 Site Recovery Manager 如何將受保護的站台 A 上的資源對應到復原站台 B 上的資源。

在此案例中，您將受保護的站台 A 上的資料夾 A、生產 A 網路和主機 A 中的虛擬機器對應到復原站台 B 上的對應資料夾、網路和主機資源。

---

**備註** 在受保護的站台 A 上執行目前工作流程。

---

若要設定反向對應，您可以使用相反來源和目的地資源在復原站台 B 上執行下列程序，或使用 Site Recovery Manager 介面設定反向對應。

## 先決條件

使用 Orchestrator 用戶端連線到受保護的站台 A。

- 確認您已針對目前 Orchestrator 用戶端工作階段執行 [登入遠端站台] 工作流程。
- 確認資料夾 A 未對應到任何資料夾。您可以使用 Site Recovery Manager 介面檢查資料夾對應。
- 確認生產 A 網路和主機 A 未對應到其他網路和主機。您可以透過執行 [取得網路對應] 和 [取得資源對應] 工作流程或使用 Site Recovery Manager 介面檢查現有網路和資源對應。

確認您已針對目前 Orchestrator 用戶端工作階段執行 [登入遠端站台] 工作流程。

## 程序

- 1 以管理員身分登入 Orchestrator 用戶端，然後從左上角的下拉式功能表選取**設計**或**執行**。
- 2 按一下 Orchestrator 用戶端左窗格中的**工作流程**視圖。
- 3 選取**程式庫 > SRM > 詳細目錄對應**。
- 4 執行**新增資料夾對應**工作流程。
  - a 在工作流程上按一下滑鼠右鍵並選取**啟動工作流程**。
  - b 在 [站台] 設定下，按一下**未設定**，然後從詳細目錄樹狀結構選取**受保護的站台 A**。
  - c 在 [本機資料夾] 設定下，按一下**未設定**並選取**虛擬機器資料夾 A**。
  - d 在 [遠端資料夾] 設定下，按一下**未設定**並選取要對應的遠端**虛擬機器資料夾 B**。
  - e 按一下**提交**。
- 5 執行**新增網路對應**工作流程。
  - a 在工作流程上按一下滑鼠右鍵並選取**啟動工作流程**。
  - b 在 [站台] 設定下，按一下**未設定**，然後從詳細目錄樹狀結構選取**受保護的站台 A**。
  - c 在 [本機網路] 設定下，按一下**未設定**並選取**生產 A 網路**。
  - d 在 [遠端網路] 設定下，按一下**未設定**並選取要對應的遠端**生產 B 網路**。
  - e 按一下**提交**。
- 6 執行**新增資源對應**工作流程。
  - a 在工作流程上按一下滑鼠右鍵並選取**啟動工作流程**。
  - b 在 [站台] 設定下，按一下**未設定**，然後從詳細目錄樹狀結構選取**受保護的站台 A**。
  - c 在 [本機資源] 設定下，按一下**未設定**並選取**主機 A**。
  - d 在 [遠端資源] 設定下，按一下**未設定**並選取要對應的遠端**主機 B**。
  - e 按一下**提交**。

## 下一個

為陣列式複寫建立保護群組。請參閱“[使用者案例：為陣列式複寫建立保護群組](#)”第 20 頁。

## 使用者案例：為陣列式複寫建立保護群組

您已指定 Site Recovery Manager 如何對應兩個站台之間的資源。下一步是建立保護群組以啟用 Site Recovery Manager 來保護虛擬機器。

在此案例中，您為資料存放區 A 建立保護群組以保護 YourCo Web 虛擬機器、YourCo 應用程式虛擬機器和 YourCo DB 虛擬機器。

---

**備註** 在受保護的站台 A 上執行目前工作流程。

---

### 先決條件

- 使用 Orchestrator 用戶端連線到受保護的站台 A。
- 確認您已針對目前 Orchestrator 用戶端工作階段執行 [登入遠端站台] 工作流程。
- 確認您已執行詳細目錄對應工作流程。請參閱“[使用者案例：設定詳細目錄對應](#)”第 18 頁。
- 透過執行 [列出保護群組] 工作流程確認 YourCo ABR 保護群組不存在。
- 確認資料存放區 A 不屬於現有保護群組。您可以執行 [依資料存放區尋找 ABR 保護群組]、[取得未指派已複寫資料存放區] 和 [列出受保護的資料存放區] 工作流程，以檢查將資料存放區 A 指派給了哪個保護群組。

### 程序

- 1 在 Orchestrator 用戶端左窗格中，按一下**工作流程**視圖。
- 2 選取**程式庫 > SRM > 保護群組**。
- 3 執行**為陣列式複寫建立保護群組**工作流程。
  - a 在工作流程上按一下滑鼠右鍵並選取**啟動工作流程**。
  - b 在 [保護資料夾] 設定下，按一下**未設定**並選取**保護群組資料夾**。
  - c 輸入名稱與說明。  
針對此案例，輸入 **YourCo ABR Protection Group**。
  - d 在 [資料存放區] 設定下，按一下**未設定**，再按一下**插入值**，然後選取**資料存放區 A**。  
如果資料存放區 A 未指派給其他保護群組，您可以選取資料存放區 A。
  - e 按一下**提交**。

### 下一個

保護與保護群組相關聯的虛擬機器。請參閱“[使用者案例：保護與保護群組相關聯的所有不受保護的虛擬機器](#)”第 20 頁。

## 使用者案例：保護與保護群組相關聯的所有不受保護的虛擬機器

您已針對資料存放區 A 建立保護群組。若要在使用陣列式複寫時保護虛擬機器，您必須設定保護位於資料存放區 A 的虛擬機器。下一步是透過執行 [保護與保護群組相關聯的所有不受保護的虛擬機器] 工作流程來設定保護虛擬機器。

透過執行此工作流程，您將設定的詳細目錄對應套用至虛擬機器，並在復原站台 B 上的預留位置資料存放區 B 上建立預留位置虛擬機器。如需有關將詳細目錄對應套用至虛擬機器的資訊，請參閱 *Site Recovery Manager 管理* 說明文件中的〈[將詳細目錄對應套用至保護群組中的所有成員](#)〉主題。

在此案例中，資料存放區 A 中的所有虛擬機器都不受保護。

---

**備註** 在受保護的站台 A 上執行目前工作流程。

---

#### 先決條件

- 使用 Orchestrator 用戶端連線到受保護的站台 A。
- 確認您已針對目前 Orchestrator 用戶端工作階段執行 [登入遠端站台] 工作流程。
- 為陣列式複寫建立保護群組。請參閱“[使用者案例：為陣列式複寫建立保護群組](#),” 第 20 頁。

#### 程序

- 1 在 Orchestrator 用戶端左窗格中，按一下**工作流程**視圖。
- 2 選取**程式庫 > SRM > 保護群組**。
- 3 執行**保護與保護群組相關聯的所有不受保護的虛擬機器**工作流程。
  - a 在工作流程上按一下滑鼠右鍵並選取**啟動工作流程**。
  - b 在 [保護群組] 設定下，按一下**未設定**並選取 **YourCo ABR 保護群組**。
  - c 按一下**提交**。

#### 下一個

- 1 使用 vSphere Web Client 中的 Site Recovery Manager 介面建立名為 YourCo RP 的復原計劃。請參閱 *Site Recovery Manager 管理* 說明文件中的〈[建立復原計劃](#)〉主題。
- 2 將保護群組新增至復原計劃。請參閱“[使用者案例：將保護群組新增至復原計劃](#),” 第 21 頁。

## 使用者案例：將保護群組新增至復原計劃

您保護了資料存放區 A 中的虛擬機器並使用 Site Recovery Manager 介面建立了復原計劃。下一步是將保護群組新增至復原計劃以將其包含在復原執行中。

在此案例中，您將 YourCo ABR 保護群組新增至 YourCo RP 復原計劃。

---

**備註** 在受保護的站台 A 上執行目前工作流程。

---

#### 先決條件

- 使用 Orchestrator 用戶端連線到受保護的站台 A。
- 確認您已針對目前 Orchestrator 用戶端工作階段執行 [登入遠端站台] 工作流程。
- 保護與保護群組相關聯的虛擬機器。請參閱“[使用者案例：保護與保護群組相關聯的所有不受保護的虛擬機器](#),” 第 20 頁。
- 使用 vSphere Web Client 中的 Site Recovery Manager 介面建立名為 YourCo RP 的復原計劃。請參閱 Site Recovery Manager 說明文件中心中的〈[建立復原計劃](#)〉主題。您可以執行 [列出復原計劃] 工作流程以檢查 YourCo RP 是否存在。

#### 程序

- 1 在 Orchestrator 用戶端左窗格中，按一下**工作流程**視圖。
- 2 選取**程式庫 > SRM > 復原計劃**。

- 3 執行**將保護群組新增至復原計劃**工作流程。
  - a 在工作流程上按一下滑鼠右鍵並選取**啟動工作流程**。
  - b 在 [復原計劃] 設定下，按一下**未設定**並選取 **YourCo RP**。
  - c 在 [保護群組] 設定下，按一下**未設定**並選取要新增的 **YourCo ABR 保護群組**。
  - d 按一下**提交**。

#### 下一個

設定虛擬機器復原設定。請參閱“[使用者案例：設定虛擬機器復原設定](#)”第 22 頁。

## 使用者案例：設定虛擬機器復原設定

您已將保護群組新增到復原計劃。下一步是設定虛擬機器復原設定，例如優先順序、電源狀態和復原提示訊息。優先順序會定義 Site Recovery Manager 外掛程式開啟或關閉虛擬機器電源的順序。

在此案例中，您將設定虛擬機器的電源開啟順序，以及電源開啟前的提示訊息。由於 YourCo 應用程式虛擬機器和 YourCo Web 虛擬機器取決於資料庫，所以必須依序開啟 YourCo 資料庫虛擬機器、YourCo 應用程式虛擬機器和 YourCo Web 虛擬機器的電源。

---

**備註** 在受保護的站台 A 上執行目前工作流程。

---

#### 先決條件

- 使用 Orchestrator 用戶端連線到受保護的站台 A。
- 確認您已針對目前 Orchestrator 用戶端工作階段執行 [登入遠端站台] 工作流程。
- 將保護群組新增至復原計劃。請參閱“[使用者案例：將保護群組新增至復原計劃](#)”第 21 頁。

#### 程序

- 1 在 Orchestrator 用戶端左窗格中，按一下**工作流程**視圖。
- 2 選取**程式庫 > SRM > 復原計劃**。
- 3 針對 YourCo 資料庫虛擬機器、YourCo 應用程式虛擬機器和 YourCo Web 虛擬機器執行**設定虛擬機器復原設定**工作流程。
  - a 在工作流程上按一下滑鼠右鍵並選取**啟動工作流程**。
  - b 在 [復原計劃] 設定下，按一下**未設定**，然後選取 **YourCo RP**。
  - c 在 [虛擬機器] 設定下，按一下**未設定**，選取要設定的虛擬機器，然後按**下一步**。
  - d 在 [電源] 設定下，按一下**未設定**，在 [篩選器] 文字方塊中輸入 **powered**，然後針對複寫的虛擬機器最終電源狀態選取**已開啟電源**。

若要使用此功能，您的虛擬機器必須使用 VMware Tools。
  - e 按**下一步**。

- f 在 [優先順序群組] 設定下，按一下**未設定**，在**篩選器**文字方塊中輸入 **priority**，然後為虛擬機器選取優先順序。

為虛擬機器設定下列優先順序。

虛擬機器名稱	優先順序群組
YourCo 資料庫虛擬機器	優先順序 1
YourCo 應用程式虛擬機器	優先順序 2
YourCo Web 虛擬機器	優先順序 3

- g 按**下一步**。
- h (選擇性) 設定電源開啟前步驟以提示使用者或 Site Recovery Manager 在 Site Recovery Manager 開啟虛擬機器的電源之前，執行該虛擬機器上的工作。

讓使用者使用下列提示文字檢查資料存放區 B 中的可用磁碟空間。

確認資料存放區具有 100 GB 的可用磁碟空間。

若要使用此功能，您的虛擬機器必須使用 VMware Tools。如需有關寫入命令步驟的資訊，請參閱 Site Recovery Manager 說明文件中心的〈寫入命令步驟準則〉與〈命令步驟適用的環境變數〉主題。

- i (選擇性) 設定電源開啟後步驟以提示使用者或 Site Recovery Manager 在 Site Recovery Manager 開啟虛擬機器的電源之後，再執行該虛擬機器上的工作。

若要使用此功能，您的虛擬機器必須使用 VMware Tools。如需有關寫入命令步驟的資訊，請參閱 Site Recovery Manager 說明文件中心的〈寫入命令步驟準則〉與〈命令步驟適用的環境變數〉主題。

- j 按一下**提交**。

## 下一個

啟動測試復原計劃工作流程。請參閱“[使用者案例：測試復原計劃](#)”，第 23 頁。

## 使用者案例：測試復原計劃

您已設定虛擬機器的復原優先順序設定。下一步將測試復原計劃。測試復原計劃可確保將計劃中的虛擬機器正確地復原至復原站台。

在此案例中，測試 YourCo RP 復原計劃。受保護的站台 A 上的虛擬機器會保持電源開啟狀態。

**備註** 在復原站台 B 上執行目前工作流程。

您可以在 Site Recovery Manager 介面中看到復原程序的進度。若要取得復原程序的詳細記錄，您可以使用 Site Recovery Manager 介面產生一份報告。

### 先決條件

- 使用 Orchestrator 用戶端連線到復原站台 B。
- 確認您已針對目前 Orchestrator 用戶端工作階段執行 [登入遠端站台] 工作流程。
- 設定虛擬機器復原設定。請參閱“[使用者案例：設定虛擬機器復原設定](#)”，第 22 頁。
- 確認復原計劃處於就緒狀態。您可以透過執行 [取得復原狀態] 工作流程或使用 Site Recovery Manager 介面來檢查復原計劃的狀態。如需有關復原計劃狀態的資訊，請參閱 Site Recovery Manager 說明文件中心的〈復原計劃狀態參考〉主題以及《Site Recovery Manager API 開發人員指南》說明文件中的〈復原計劃取得資訊〉一節。



## 程序

- 1 以管理員身分登入 Orchestrator 用戶端，然後從左上角的下拉式功能表選取**設計**或**執行**。
- 2 按一下 Orchestrator 用戶端左窗格中的**工作流程**視圖。
- 3 選取**程式庫 > SRM > 復原計劃**。
- 4 執行**起始測試復原計劃**工作流程。
  - a 在工作流程上按一下滑鼠右鍵並選取**啟動工作流程**。
  - b 在 [計劃] 設定下，按一下**未設定**，然後選取要執行之復原站台 B 上的 **YourCo RP** 復原計劃。
  - c 按一下**提交**。

## 下一個

執行 [起始清理復原計劃] 工作流程。請參閱 [“使用者案例：清理復原計劃”](#) 第 24 頁。

## 使用者案例：清理復原計劃

您已使用測試工作流程測試了復原計劃。下一步是執行清理工作流程，以將復原計劃恢復為就緒狀態。您必須先完成清理作業，然後才可以執行容錯移轉或其他測試。

在此案例中，針對 YourCo RP 復原計劃執行 [起始清理復原計劃] 工作流程。

---

**備註** 在復原站台 B 上執行目前工作流程。

---

您可以在 Site Recovery Manager 介面中看到復原程序的進度。若要取得清理程序的詳細記錄，您可以使用 Site Recovery Manager 介面產生一份報告。

## 先決條件

- 使用 Orchestrator 用戶端連線到復原站台 B。
- 確認您已針對目前 Orchestrator 用戶端工作階段執行 [登入遠端站台] 工作流程。
- 請確認您已測試復原計劃。請參閱 [“使用者案例：測試復原計劃”](#) 第 23 頁。
- 確認復原計劃處於 [測試完成] 或 [需要清理] 狀態。您可以透過執行 [取得復原狀態] 工作流程或使用 Site Recovery Manager 介面來檢查復原計劃的狀態。如需有關復原計劃狀態的資訊，請參閱 Site Recovery Manager 說明文件中心的 [〈復原計劃狀態參考〉](#) 主題以及 [《Site Recovery Manager API 開發人員指南》](#) 說明文件中的 [〈復原計劃取得資訊〉](#) 一節。

## 程序

- 1 以管理員身分登入 Orchestrator 用戶端，然後從左上角的下拉式功能表中選取**設計**或**執行**。
- 2 按一下 Orchestrator 用戶端左窗格中的**工作流程**視圖。
- 3 選取**程式庫 > SRM > 復原計劃**。
- 4 執行**起始清理復原計劃**工作流程。
  - a 在工作流程上按一下滑鼠右鍵並選取**啟動工作流程**。
  - b 在 [計劃] 設定下，按一下**未設定**，然後選取要執行之復原站台 B 上的 **YourCo RP** 復原計劃。
  - c 按一下**提交**。

## 下一個

執行 [起始容錯移轉復原計劃] 工作流程。請參閱 [“使用者案例：執行復原計劃”](#) 第 25 頁。



## 使用者案例：執行復原計劃

您已在測試後使用清理工作流程，使復原計劃回到就緒狀態。下一步是執行容錯移轉復原計劃工作流程，以對復原站台執行所有虛擬機器的災難復原。

在此案例中，您將執行 YourCo RP 復原計劃，以透過災難復原將受保護的站台 A 上的資源復原到復原站台 B 上。

---

**備註** 在復原站台 B 上執行目前工作流程。

---

您可以在 Site Recovery Manager 介面中看到復原程序的進度。若要取得復原程序的詳細記錄，您可以使用 Site Recovery Manager 介面產生一份報告。

如需有關災難復原的資訊，請參閱 Site Recovery Manager 說明文件中心的〈[透過執行復原計劃來執行計劃的移轉或災難復原](#)〉主題。

### 先決條件

- 使用 Orchestrator 用戶端連線到復原站台 B。
- 確認您已針對目前 Orchestrator 用戶端工作階段執行 [登入遠端站台] 工作流程。
- 確認已執行復原計劃清理。請參閱“[使用者案例：清理復原計劃](#),” 第 24 頁。
- 確認復原計劃處於就緒狀態。您可以透過執行 [取得復原狀態] 工作流程或使用 Site Recovery Manager 介面來檢查復原計劃的狀態。如需有關復原計劃狀態的資訊，請參閱 Site Recovery Manager 說明文件中心的〈[復原計劃狀態參考](#)〉主題以及《[Site Recovery Manager API 開發人員指南](#)》說明文件中的〈復原計劃取得資訊〉一節。

### 程序

- 1 以管理員身分登入 Orchestrator 用戶端，然後從左上角的下拉式功能表中選取**設計**或**執行**。
- 2 按一下 Orchestrator 用戶端左窗格中的**工作流程**視圖。
- 3 選取**程式庫 > SRM > 復原計劃**。
- 4 執行**起始容錯移轉復原計劃**工作流程。
  - a 在工作流程上按一下滑鼠右鍵並選取**啟動工作流程**。
  - b 在 [計劃] 設定下，按一下**未設定**，然後選取要執行之復原站台 B 上的 **YourCo RP** 復原計劃。
  - c 按一下**提交**。

### 下一個

啟動 [重新保護復原計劃] 工作流程。請參閱“[使用者案例：復原後重新保護您的資源](#),” 第 25 頁

## 使用者案例：復原後重新保護您的資源

您已使用容錯移轉工作流程執行災難復原。下一步是執行 [起始重新保護復原計劃] 工作流程以重新設定保護群組和復原計劃，進而進行反向運作。

在此案例中，您將執行 [起始重新保護復原計劃] 工作流程以倒轉保護方向，並重新設定 YourCo ABR 保護群組和 YourCo RP 復原計劃以用於從復原站台 B 到受保護的站台 A 的複寫。

---

**備註** 在復原站台 B 上執行目前工作流程。

---

您可以在 Site Recovery Manager 介面上看到重新保護程序的進度。若要取得重新保護程序的詳細記錄，您可以使用 Site Recovery Manager 介面產生一份報告。

如需有關重新保護狀態的資訊，請參閱 Site Recovery Manager 說明文件中心的〈[重新保護狀態](#)〉主題以及《[Site Recovery Manager API 開發人員指南](#)》中的〈[復原計劃取得資訊](#)〉一節。

如需有關使用陣列式複寫進行重新保護的資訊，請參閱 Site Recovery Manager 說明文件中心的〈[Site Recovery Manager 如何使用陣列式複寫重新保護虛擬機器](#)〉主題。

### 先決條件

- 使用 Orchestrator 用戶端連線到復原站台 B。
- 確認您已針對目前 Orchestrator 用戶端工作階段執行 [登入遠端站台] 工作流程。
- 確認已執行復原計劃容錯移轉工作流程。請參閱“[使用者案例：執行復原計劃](#),” 第 25 頁。
- 確認您已透過使用復原站台 B 上的反向來源和目的地資源執行 [詳細目錄對應] 工作流程，或透過使用 Site Recovery Manager 介面設定了反向對應。請參閱“[使用者案例：設定詳細目錄對應](#),” 第 18 頁。
- 確認您已滿足執行重新保護的先決條件，請參閱 Site Recovery Manager 說明文件中心內的〈[執行重新保護的先決條件](#)〉主題。
- 確認您已透過使用 API、在 Orchestrator 中建立自訂工作流程或使用 Site Recovery Manager 介面成功執行計劃的移轉。
- 確認復原計劃處於 [復原完成] 或 [容錯移轉] 狀態。您可以透過執行 [取得復原狀態] 工作流程或使用 Site Recovery Manager 介面來檢查復原計劃的狀態。如需有關復原計劃狀態的資訊，請參閱 Site Recovery Manager 說明文件中心的〈[復原計劃狀態參考](#)〉主題以及《[Site Recovery Manager API 開發人員指南](#)》說明文件中的〈[復原計劃取得資訊](#)〉一節。

### 程序

- 1 以管理員身分登入 Orchestrator 用戶端，然後從左上角的下拉式功能表中選取**設計**或**執行**。
- 2 按一下 Orchestrator 用戶端左窗格中的**工作流程**視圖。
- 3 選取**程式庫 > SRM > 復原計劃**。
- 4 執行**起始重新保護復原計劃**工作流程。
  - a 在工作流程上按一下滑鼠右鍵並選取**啟動工作流程**。
  - b 在 [計劃] 設定下，按一下**未設定**，然後選取要執行的 YourCo RP 復原計劃。
  - c 按一下**提交**。

復原站台 B 為受保護的 Site Recovery Manager 站台，而受保護的站台 A 為復原 Site Recovery Manager 站台。受保護的站台 A 上的復原計劃處於就緒狀態。

### 下一個

重新保護作業完成後，您可以將受保護的站台與復原站台倒轉回初始復原方向。

- 1 在受保護的站台 A 上執行 [起始測試復原計劃] 工作流程。使用“[使用者案例：測試復原計劃](#),” 第 23 頁並在受保護的站台 A 上選取復原計劃。
- 2 在受保護的站台 A 上執行 [起始清理復原計劃] 工作流程。使用“[使用者案例：清理復原計劃](#),” 第 24 頁並在受保護的站台 A 上選取復原計劃。
- 3 執行 [起始容錯移轉復原計劃] 工作流程。使用“[使用者案例：執行復原計劃](#),” 第 25 頁並在受保護的站台 A 上選取復原計劃。
- 4 執行 [起始重新保護復原計劃] 工作流程，以還原受保護的站台與復原站台的原始組態。使用“[使用者案例：執行復原計劃](#),” 第 25 頁並在受保護的站台 A 上選取復原計劃。

## Site Recovery Manager 外掛程式的限制

Site Recovery Manager 外掛程式受到限制。

使用 Site Recovery Manager 外掛程式時，請考慮下列限制：

- 您無法建立、編輯或刪除復原計劃。
- 您無法新增或移除復原計劃的測試網路對應。
- 您無法重新掃描儲存區以探索新增的已複寫裝置。
- 您無法刪除資料夾、網路和資源集區對應。
- 您無法刪除保護群組。
- 您無法使用 Site Recovery Manager 外掛程式自訂 IP 設定。
- `unassociateVms` 和 `unprotectVms` 方法在外掛程式中無法使用。您可以透過使用 Site Recovery Manager 公開 API 使用這些方法。



# 索引

## 字母

vCenter Orchestrator

SRM 外掛程式 9

作業清單 9

vCO

SRM 外掛程式 9

作業清單 9

## 三劃

工作流程程式庫 15

## 四劃

升級外掛程式 12

## 五劃

功能必要條件, SRM 外掛程式 11

## 六劃

安裝 11

安裝外掛程式 12

## 七劃

作業清單 9

更新的資訊 7

## 八劃

使用 SRM 外掛程式, 必要條件 15

使用者案例

保護虛擬機器 20

建立並執行復原計劃 15

建立保護群組 20

重新保護復原計劃 25

執行容錯移轉 25

執行復原計劃 25

清理計劃 24

測試復原計劃 23

虛擬機器復原設定 22

新增保護群組 21

詳細目錄對應 18

## 九劃

限制 27

## 十一劃

設定, SRM 外掛程式 12

## 十三劃

解除安裝外掛程式 12

詳細目錄 15

## 十四劃

對象 5

