

使用 VMware Identity Manager 桌面平台

VMware Identity Manager 2.8
VMware Identity Manager 2.9.1

vmware®

您可以在 VMware 網站上找到最新的技術說明文件，網址為：

<https://docs.vmware.com/tw/>

VMware 網站還提供了最新的產品更新。

如果您對此文件有何想法，請將您的回應意見提交至：

docfeedback@vmware.com

Copyright © 2013–2016 VMware, Inc. 版權所有。 [版權和商標資訊](#)。

VMware, Inc.
3401 Hillview Ave.
Palo Alto, CA 94304
www.vmware.com

內容

關於使用 VMware Identity Manager 桌面平台 5

1 使用 VMware Identity Manager 桌面平台 7

安裝 Identity Manager 桌面平台 8

從 Identity Manager 桌面平台連線至您的應用程式入口網站 9

從 Identity Manager 桌面平台登出 10

從 Identity Manager Server 中斷連線 10

解除安裝 Identity Manager 桌面平台 11

從您的應用程式入口網站取消連結 Windows 電腦 11

疑難排解 Identity Manager 桌面平台 11

索引 13

關於使用 VMware Identity Manager 桌面平台

此指南說明如何使用 VMware Identity Manager 桌面平台應用程式來存取您的 VMware ThinApp 封裝資源。

主要對象

此資訊適用於在其公司資源服務中心內擁有其系統管理員為其設定之帳戶的使用者。

使用 VMware Identity Manager 桌面平台

1

若您的管理員已提供您封裝為 VMware ThinApp® 應用程式的任何應用程式，則您需要 VMware Identity Manager™ 桌面平台應用程式才能存取和使用 ThinApp 應用程式。Identity Manager 桌面平台是一款 Windows 應用程式，它會在驗證您的權利之後將 ThinApp 套件同步至您的 Windows 系統。

當您安裝 Identity Manager 桌面平台並首次連線至服務時，它會檢查您的權利，並下載您可以存取的 ThinApp 應用程式。管理員會決定用來安裝 Identity Manager 桌面平台的下載方法。下載方法包含透過網路和 HTTP 下載的檔案複製作業。在某些情況中，您的管理員可能已將選項設定為從網路共用串流 ThinApp 應用程式。安裝 ThinApp 應用程式之後，應用程式會顯示在您的**開始 > 所有程式**功能表中或您的桌面上，視應用程式而定。

讓 Identity Manager 桌面平台保持執行狀態並連線至服務，以便任何新的應用程式或更新的應用程式可同步至您的系統。系統會定期執行同步。預設同步間隔為 5 分鐘，但您的管理員可能已進行修改。

您可以按一下工作列中的  圖示來顯示 Identity Manager 桌面平台功能表，其中會顯示所排程的下一同步時間。若您從服務中斷連線，則應用程式會在您下一次連線並登入至應用程式入口網站時進行同步。

當您啟動 ThinApp 應用程式時，Identity Manager 桌面平台會檢查您是否有權使用服務。若 Identity Manager 桌面平台並未連線至服務，您可能就無法啟動應用程式。

本章節討論下列主題：

- [“安裝 Identity Manager 桌面平台,”](#) 第 8 頁
- [“從 Identity Manager 桌面平台連線至您的應用程式入口網站,”](#) 第 9 頁
- [“從 Identity Manager 桌面平台登出,”](#) 第 10 頁
- [“從 Identity Manager Server 中斷連線,”](#) 第 10 頁
- [“解除安裝 Identity Manager 桌面平台,”](#) 第 11 頁
- [“從您的應用程式入口網站取消連結 Windows 電腦,”](#) 第 11 頁
- [“疑難排解 Identity Manager 桌面平台,”](#) 第 11 頁

安裝 Identity Manager 桌面平台

若您的管理員已提供您 ThinApp 封裝應用程式的存取權，則您必須在您的 Windows 系統上安裝 Identity Manager 桌面平台才能使用這些應用程式。

先決條件

在安裝應用程式之前，請先確認您符合下列需求：

- 支援的作業系統：Windows 7、Windows 8、Windows 8.1、Windows 10、Windows Server 2008 和 Windows Server 2012。

Identity Manager 桌面平台的安裝程式包含 32 位元和 64 位元版本。系統會自動選取適合的版本。

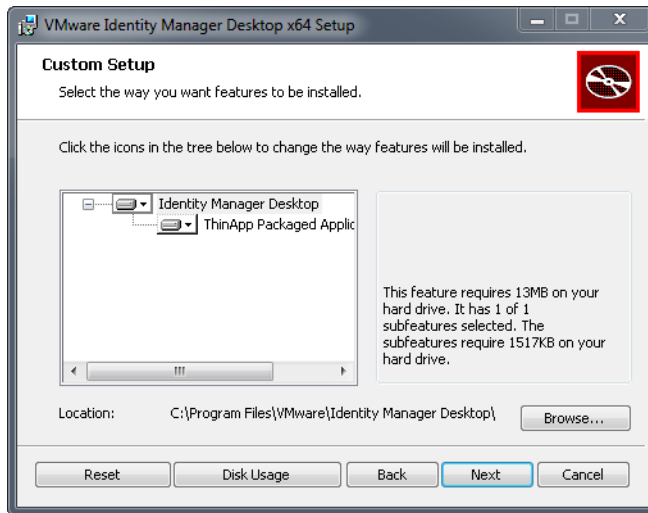
- 磁碟空間：Identity Manager 桌面平台應用程式需要 15 MB，而 ThinApp 套件支援功能需要 2837 KB。若 ThinApp 套件在本機進行安裝，則需要更多空間。
- Windows 系統上的管理員權限

備註 安裝 Identity Manager 桌面平台之前，請先關閉所有開啟的應用程式。

程序

- 1 下載 Identity Manager 桌面平台。
 - a 使用瀏覽器以登入至您的應用程式入口網站。
 - b 在瀏覽器網址列中，輸入您的應用程式入口網站 URL/download。例如，<https://myco.example.com/download>。
 - c 按**下載 Windows 版桌面平台用戶端**以下載 Identity Manager 桌面平台。
 - d 將檔案儲存至您的電腦。
- 2 按兩下您下載的可執行檔。
- 3 在安裝精靈中，按**下一步**。
- 4 接受 VMware 使用者授權合約，然後按**下一步**。
- 5 選取您要安裝的功能。


系統會列出所有功能以及個別功能所需的空間。目前僅可使用 ThinApp 封裝應用程式支援。



- a 若要檢查您是否擁有可安裝應用程式和所選功能的足夠磁碟空間，請按一下**磁碟使用量**。
- b 按一下**瀏覽**並選取安裝的位置。

預設的位置為 C:\Program Files\VMware\Identity Manager Desktop。

- 6 按**下一步**。
- 7 按**安裝**。
- 8 安裝完成時，按一下**完成**以結束安裝精靈。

Identity Manger 桌面平台應用程式隨即會啟動，而其圖示 () 會顯示在工作列上，除非您在安裝精靈中取消選取**啟動 Identity Manager 桌面平台**選項。應用程式也會新增至**開始**功能表，而您可以透過選取**開始 > 所有程式 > VMware > Identity Manager 桌面平台**來加以啟動。

下一個

登入至您的應用程式入口網站。


從 Identity Manager 桌面平台連線至您的應用程式入口網站

在您的 Windows 系統上安裝 Identity Manager 桌面平台應用程式之後，請登入您的應用程式入口網站，並存取您有權使用的 ThinApp 應用程式。

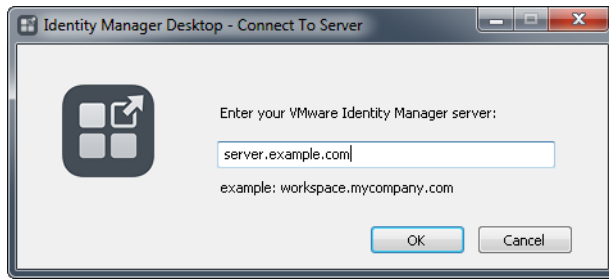
程序



- 1 若 Identity Manager 桌面平台並未執行，請從 Windows 的**開始**功能表中，選取**所有程式 > VMware > Identity Manager 桌面平台**。

應用程式的圖示 () 隨即會出現在 Windows 工作列中。

- 2 按一下  圖示，並選取**連線至伺服器**。
- 3 輸入 Identity Manager 伺服器 URL 並按一下**確定**。

例如：



- 4 再次按一下  圖示，並選取**登入**。
若您的伺服器已設定 Kerberos，您將會自動登入。否則，請繼續下列步驟。
- 5 選取您的網域並按**下一步**。
- 6 輸入您的使用者名稱和密碼並按一下**登入**。
- 7 按一下  圖示，然後選取**開啟我的 Identity Manager 入口網站**來檢視並啟動您有權使用的 ThinApp 應用程式。

備註 若您的服務已設定為使用替代驗證方法，則登入程序可能會有所不同。

當您在應用程式入口網站中按一下 **ThinApp** 應用程式時，該應用程式便會新增至系統的**開始**功能表以及 **Program Files** 資料夾，或新增至您的桌面 (視應用程式而定)。根據您管理員所做的設定，應用程式會下載至您的系統，或從網路共用執行。請注意，顯示在使用者入口網站中的應用程式在下次 **Identity Manager** 桌面平台用戶端與服務同步之前，可能無法在您的系統上使用。

Identity Manager 桌面平台會定期將應用程式同步至您的 **Windows** 系統。若您的管理員授權您使用新應用程式，或提供更新，則其會在下一次同步之後顯示在您的系統上。

從 Identity Manager 桌面平台登出

您可以直接登出而不需從伺服器中斷連線。

當您登出時，**ThinApp** 封裝應用程式不會同步至您的電腦。系統會在您下次登入時同步任何更新。因為 **Identity Manager** 桌面平台會定期與伺服器同步，您在下次同步之前可能不會看到更新。

程序

- 1 在工作列中，按一下 [**Identity Manager 桌面平台**] 圖示 ()。
- 2 選取**登出**。

從 Identity Manager Server 中斷連線

您可以從伺服器中斷 **Identity Manager** 桌面平台應用程式的連線。

程序

- 1 在工作列中，按一下 [**Identity Manager 桌面平台**] 圖示 ()。
- 2 選取**從伺服器取消連結**。

解除安裝 Identity Manager 桌面平台

您可以使用標準的 Windows 解除安裝程式方法，從 Windows 系統解除安裝 Identity Manager 桌面平台。若發生問題，您可以在 %TEMP%\hws-desktop-client-uninstall.log 檢視解除安裝記錄檔。

先決條件

您擁有 Windows 系統上的管理員權限。

程序

- 1 按一下**開始**按鈕。
- 2 選取**控制台 > 程式和功能**。
- 3 選取 **Identity Manager 桌面平台**，並按一下頁面頂端的**解除安裝**。

從您的應用程式入口網站取消連結 Windows 電腦

您可以從您的帳戶取消連結 Windows 電腦。此動作會停用裝置存取您帳戶的功能，除非您或其他使用者再次登入。

程序

- 1 在您的應用程式入口網站頁面中，按一下您名稱旁的向下箭頭，然後選取**裝置**。
- 2 在 [取消連結此電腦] 方塊中，按一下**確定**。

裝置會立即從您的帳戶停用。您必須在電腦上重新輸入您的帳戶資訊才能與您的帳戶重新連結。

疑難排解 Identity Manager 桌面平台

若要疑難排解錯誤，您可以檢視 Identity Manager 桌面平台及其安裝程式的記錄檔。您也可以收集診斷服務包以傳送給您的服務管理員。

檢視 Identity Manager 桌面平台記錄檔

記錄檔會擷取某些關於 Identity Manager 桌面平台應用程式執行情形的資訊。Identity Manager 桌面平台應用程式及其元件的記錄檔會儲存在 %LOCALAPPDATA%\VMware\Identity Manager Desktop 資料夾中。系統會儲存最近十筆的記錄檔。


安裝程式的記錄檔會儲存在 %TEMP% 資料夾中。這些記錄檔會命名為 *vmmsi.log-timestamp* 以及 *vminst.log-timestamp*。

依預設，系統僅會記錄錯誤。為了進行疑難排解，您可能需要在 Windows 登錄中變更記錄層級設定。您的系統管理員可以協助您修改記錄檔輸出。


收集 Identity Manager 桌面平台的診斷資訊

若您在使用 Identity Manager 桌面平台時遇到問題，且無法自行解決問題，您可以收集診斷資訊以傳送給您的系統管理員。此資訊可協助管理員或支援工程師來診斷並解決問題。

程序

- 1 在工作列中，按一下 [Identity Manager 桌面平台] 圖示 ()，然後選取**關於 Identity Manager 桌面平台**。

- 2 在 [關於 Identity Manager 桌面平台] 對話方塊中，按一下**收集診斷資訊**。
系統將會收集系統資訊和記錄檔並儲存為 zip 檔案。
- 3 記下 zip 檔案的位置，並將檔案傳送給您的系統管理員。

您可以在傳送 zip 檔案之前先檢閱其內容。您也可以透過按一下  圖示、選取**關於 Identity Manager 桌面平台**，然後按一下**隱私權政策**來檢閱隱私權政策。

索引

字母

Identity Manager 桌面平台

中斷連線 10

安裝 8

收集診斷資訊 11

記錄檔 11

連線至服務 9

登出 10

解除安裝 11

ThinApp 9

八劃

取消連結 11

十劃

桌面平台 5

記錄檔 11

十二劃

診斷資訊服務包 11

十三劃

解除安裝 Identity Manager 桌面平台 11

